

**Geschäftsbericht &  
Nachhaltigkeitsbericht 24/25**

DIGITAL. Den Geschäftsbericht 2024/25 finden Sie unter:  
[www.burgenlandenergie.at/de/ueber-uns/geschaeftszahlen/](http://www.burgenlandenergie.at/de/ueber-uns/geschaeftszahlen/)

# Inhaltsverzeichnis

<p>●</p> <p>Meilensteine 6</p> <p>Vorwort 10</p> <p>Geschäftsfelder 14</p> <p>●</p>	<p>●</p> <p>Was morgen zählt, beginnt heute 16</p> <p>Die dritte Säule der Energieversorgung 18</p> <p>5 Gründe, warum das BE Gemeindepaket Apetlon elektrisiert 20</p> <p>Zwischenbilanz eines Zukunftsmodells 22</p> <p>Was ist... ? 24</p> <p>„Einfach selbst nutzen“ 26</p> <p>●</p>	<p>●</p> <p>One face to the customer 28</p> <p>Mut zur Veränderung 30</p> <p>Burgenland Energie baut Zukunft 32</p> <p>Lizenz zum Skalieren 34</p> <p>●</p>	<p>●</p> <p>20 Jahre Netz Burgenland 36</p> <p>Meilensteine einer Energiewende 38</p> <p>Digitale Datenströme der grünen Energie 42</p> <p>Sicherheit, Innovation und Effizienz auf dem Weg zur Energieunabhängigkeit 44</p> <p>●</p>	<p>●</p> <p>Bericht zur Nachhaltigkeit 46</p> <p>Nachhaltigkeit in der BE in 3 Bildern 48</p> <p>Gelebte Nachhaltigkeit 52</p> <p>●</p>	<p>●</p> <p>Unsere Zahlen 54</p> <p>Organe der Gesellschaft 56</p> <p>Corporate Governance Kodex 58</p> <p>Beschlussprotokoll 108</p> <p>Impressum 110</p> <p>●</p>
---	--	---	---	---	---

# Meilensteine

## 01.10.2024 Einheitlicher Vertrieb

Prozessoptimierung für „One face to the customer“: BE Vertrieb und BE Solution bündeln ihre Kräfte.

Optimiranje procesov za „One face to the customer“: BE distribucija i BE Solution udružuju svoje snage.

Procesoskero latscharipe le kojasko „One face to the customer“: BE Vertrieb taj BE Solution lengere sorja khetan phanden.

Folyamatoptimalizálás az „One face to the customer“ elv jegyében: a BE Vertrieb és a BE Solution egyesíti erőit.

## 14.10.2024 AUVA-Gütesiegel für Netz Burgenland

Auszeichnung für vorbildliches Engagement in Arbeitssicherheit und Gesundheitsschutz.

Nagrada za peldodavni angazman u sigurnost pri djelu i zaštitu zdravlja.

Patijaripe barikane keripeske ando butjakero arakipe taj ando sastipeskero arakipe.

Elismerés a munkabiztonság és egészségvédelem terén tanúsított példamutató elkötelezettségért.

## 18.10.2024 7. Österreichischer Klimadialog

Burgenland Energie als Gastgeber für den nationalen Austausch zur Klimaneutralität.

Burgenland Energie kot gostodavatelj nacionalne razmjene o klimatskoj neutralnosti.

Burgenland Energie ojs akaraschi le nacionalni arparujipeske usi klimakeri neutraliteta.

A Burgenland Energie házigazdaként adott otthont a klímasemlegességről szóló országos szakmai párbeszédnek.

28.10.2024  
**ESG-Award 2024**  
Auszeichnung für exzellente ESG-Performance bei „Austria's Leading Companies“.

Odlikovanje za izvrsni ESG-performans pri „Austria's Leading Companies“.

Patijaripe la barikana ESG-butjake uso „Austria's Leading Companies“.

Kiemelkedő ESG-teljesítményért járó elismerés az „Austria's Leading Companies“ keretében.

## 19.11.2024 Jugendklima-konferenz

400 Schüler:innen diskutieren ihre Visionen für eine klimaneutrale Zukunft mit CEO Sharma.

400 školaric i školarov diskutira svoje vizije za klimaneutralnu budućnost sa CEO Sharm-om.

400 ischkolaschtscha taj ischkolaschkiji pedar lengere vjontscha jeka klimakera neutrali cukunftake le CEO-jiha Sharma vakeren.

400 diák vitatta meg klímasemleges jövőről alkotott elképzeléseit Sharma vezérigazgatóval.

## 29.01.2025 Bestnoten für Netz Burgenland

Netz Burgenland erzielt top Werte bei der Kundenzufriedenheitsstudie von Marketmind.

Netz Burgenland dostao je vrhunske ocjene u študiji „Marketmind-a“ o zadovoljstvu kupcev.

Netz Burgenland barikane vertscha usi dschenengeri bastakeri schtudija le Marketmindistar uschtidel.

A Netz Burgenland kiemelkedő értékelést ért el a Marketmind ügyfélelégedettségi felmérésben.

## 04.03.2025 SPV Präsentation

Präsentation des Finanzierungsprojekts zur Weiterentwicklung von Sonnenparks und PV-Initiativen im Rahmen des „Project tomorrow“.

Prezentacija financijskoga projekta za daljnji razvitak sunčanih parkov i PV-inicijativov u okviru projekta „Project tomorrow“.

Prezentacija le financirnipeskere projektostar uso bajder entviklinipe le khameskere parktschendar taj PV-inicijativtschendar ando „Project tomorrow“ keripe.

Finanszírozási projekt bemutatása a naperóműparkok és fotovoltaiikus kezdeményezések továbbfejlesztésére a „Project tomorrow“ keretében.

## 09.01.2025 Energiegemeinschaft Ströck

Ströck wird mit Burgenland Energie erste Erneuerbare Energiegemeinschaft.

Ströck je osnovao zajedno s Burgenland Energie prvu energetsku zajednicu za obnovljivu energiju.

Ströck la Burgenland Energijaha erschti nevaripeskero energijakerokhetanipe ol.

A Ströck a Burgenland Energie együttműködésével megalapította első megújuló energiaközösségét.

**Burgenland-Kroatisch, Burgenland-Romani und Ungarisch sind die anerkannten Regionalsprachen im Burgenland.**

### 30.04.2025 Nachhaltige Wärmeerzeugung

Eröffnung Heizwerk Bad Tatzmannsdorf.

Otvaranje toplane Bad Tatzmannsdorf.

Pradipe fitintschagoskero verk Tartscha.

A tarcsafürdői/bad tatzmannsdorfi fűtőmű ünnepélyes megnyitása.

### 01.04.2025 Optima12 Unabhängig+ 4.0

Neuer Stromtarif für maximale Unabhängigkeit und Flexibilität.

Novi tarif električne struje za maksimalnu neodvisnost i fleksibilnost.

Nevo schtromiskero koschtalinipe le maksimali naphandlipeske taj la fleksibilitetake.

Új villamosenergia-tarifa a maximális függetlenség és rugalmasság érdekében.

### 01.05.2025 KlimaKlaus neu

Launch des neuen Klimalanlagenprodukts.

Štart novoga produkta za uredjaj klimatizacije.

Kesdipe le neve Klimakere keripeskere produktistar.

Az új klímaberendezés-termék piacra vezetése.

### 27.06.2025 Dach-PV XXXLutz

Start der Errichtung der großflächigen PV-Anlage auf dem Dach des Möbelhaus-Zentrallagers.

Početak izgradnje veliko-površnog fotovoltaičkog uredjaja na krovu centralnoga skladišća trgovine za pohištvo.

Igen bare fotovoltajakere keriptscha upro hibo le meblinengere botakere kherestar andi kopercijona la Burgenland Energijaha.

Megkezdődött a nagyméretű napelemes rendszer kiépítése a bútóráruház központi raktárának tetején.

### 30.06.2025 Bürgerveranstaltung Apetlon

Das Gemeindepaket zur Energieunabhängigkeit wurde vorgestellt und mit Bürger:innen diskutiert.

Predstavljen je paket za neodvisnost energije u općini i diskusija sa stanovništvom.

O gemajndakero dipe uso energijakero naphandlipe angle terdschar do ulo taj le polgartschenca taj polgarkijenca pedar vakerdo ulo.

Bemutatóra és lakossági egyeztetésre került az energiafüggetlenséget szolgáló önkormányzati csomag.

### 29.08.2025 Hybridpark Deutschkreutz

Eröffnung des ersten Hybridparks im Mittelburgenland – Kombination aus Wind und Sonne.

Otvaranje prvog hibridnog parka u sridnjem Gradišću – kombinacija vjetrova i sunca.

Pradipe le erschti Hybrid parkistar ando maschkarutno Burgenland – Kombinacijona andar bavlat taj kham.

Az első közép-burgenlandi hibridpark megnyitása – a szél- és napenergia kombinációja.

### 08.09.2025 1. Salzspeicher Burgenlands präsentiert

Im Gemeindeamt in Apetlon wird die innovative Speicherlösung mit dem natürlichen Speichermedium Salz errichtet.

U općinskom stanu u Apetlonu čedu izgraditi inovativno rješenje za pohranu struje pomoću prirodne soli.

Reporterengero talalinipe taj biknipeskero kesdipe le neve schpajcherinipeskere putripear le naturakere schpajerinipeskere medijumiha lon.

A mosonbánfalvi (Apetlon) községi házán innovatív, természetes sóalapú energiátároló rendszer kerül telepítésre.

### 26.09.2025 PV entlang Bahnstrecke Donnerskirchen

Errichtung einer neuartigen Photovoltaikanlage entlang der Bahnstrecke bei Donnerskirchen.

Izgradnja novog fotonaponskog uredjaja uz željezničku prugu u blizini Donnerskirchena.

Keripe jeka neva fotovoltajikatar uso srastunakero drom pasche Donnerskirchen.

Új típusú napelemes rendszer kiépítése a vasútvonal mentén Fertőféhéregyházánál/Donnerskirchennél.

### 28.09.2025 Größte Energie- gemeinschaft Österreichs

Burgenland Energie ist Umsetzungspartner mit 15 Millionen kWh Wind- und Sonnenstrom für Mitglieder des „Fanclub Burgenland Energieunabhängig“.

Burgenland Energie je partner za implementaciju od 15 milijoni kWh struje od vjetrova i sunca za svoje članove.

15 milijoni kWh schtrom le dschenenge andar o „Fanclub Burgenland Energieunabhängig“.

A Burgenland Energie megaló-sítási partnerként 15 millió kWh szél- és napenergiát biztosít tagjai számára.

### 30.09.2025 Innovationspreis für Fanclub

Prämierung des Fanclub Burgenland Energieunabhängig für innovative Energienutzung.

Dodiljenje nagrade „Fanclubu Gradišće – energetska neodvisnost“ za inovativno hasnovanje energije.

Le neve energijakere nucinipeske o „Fanclub Burgenland Energieunabhängig“ patijaripe uschtidija.

A „Burgenland Energiafüggetlen Klub“ // Fanclub Burgenland Energieunabhängig elismerése az innovatív energiafelhasználásért.

Wir investieren kontinuierlich in Lösungen, die ökologische Verantwortung und wirtschaftliche Stabilität miteinander verbinden.

**Burgenland Energie steht für konsequente Transformation und nachhaltige Wertschöpfung.**

# Vorwort



**Mag. Dr. Stephan Sharma**  
Vorsitzender des Vorstandes



**Mag. Reinhard Czerny MBA**  
Mitglied des Vorstandes

# Vorwort zum Geschäftsbericht 2025

Die Energiewende hin zur Energieunabhängigkeit ist kein Wettlauf mehr, sie ist der neue Takt unserer Wirtschaft. Europa bewegt sich schneller: Wind und Sonne verdrängen Kohle und Gas. Doch der Rhythmus ist holprig – Netze stoßen an Grenzen, Transformatoren fehlen, Genehmigungen stocken, Blackouts nehmen zu (wie zuletzt in Spanien und Berlin). Wer heute in Erzeugung investiert, muss zugleich Flexibilität bereitstellen: Speicher, hybride Parks, digitale Steuerung. Und während der Stromhunger immer größer wird, zeigt sich: Der Umbau verlangt mehr als Ausbau – er verlangt Systemkunst.

Österreich ringt derweil um Ordnung. Ein Energiewirtschaftsgesetz, das Erzeuger belastet und Spitzen kappen will, bremst nicht die Probleme, sondern den Fortschritt. Das Burgenland hat widersprochen – nicht aus Prinzip, sondern aus Erfahrung: Ausbauen statt Kappen, Netze entlasten statt Investitionen bestrafen.

**„Die Energiezukunft ist nicht die der einfachen Substitution fossiler gegen erneuerbare Quellen – sie ist eine Zukunft eines intelligenten Zusammenspiels von Flexibilität, Dekarbonisierung, Digitalisierung, Marktintegration und Dezentralisierung.“**

– Reinhard Czerny, CFO Burgenland Energie AG

Burgenland Energie trägt diese Vision – nicht als Slogan, sondern als strategischen Kompass. Unser Kurs bleibt daher eindeutig: Wir bauen vor, nicht nach. Speicher verwandeln Erzeugung in Verfügbarkeit. Energiegemeinschaften tragen Versorgungssicherheit und Preisstabilität in den Alltag. Hybride Parks glätten die Volatilität, bevor sie zur Last wird. Und: Wir entwickeln neue Produkte, die Versorgungssicherheit garantieren und Kund:innen spürbar entlasten.

2030 energieunabhängig und klimaneutral zu sein, ist für das Burgenland kein Werbespruch, sondern ein Arbeitsauftrag. Für Burgenland Energie ist es Maßstab jeder Entscheidung. Wir denken voraus, wo andere nachregeln. Und wir treten entschieden auf, wenn regulatorische Entwürfe drohen, die Dynamik der Energiewende auszubremsen. Denn unser Anspruch ist es, immer einen Schritt voraus zu sein – technologisch, organisatorisch und gestalterisch.

Und wir liefern, was zählt: verlässliche, erneuerbare, leistbare Energie – heute geplant, morgen verfügbar. Dieses Anliegen spiegelt nicht bloß Interessenpolitik – es ist Ausdruck einer Reihe von Grundannahmen, die wir als regionales Energieunternehmen vertreten: Effiziente Dezentralität, Eigenverbrauchsoptimierung, Speicherung und intelligente Netzsteuerung müssen Vorrang haben vor Kappungsmechanismen.

Die Herausforderungen bleiben groß, doch die Richtung stimmt. Gemeinsam mit unseren Mitarbeiter:innen, Gemeinden, Partner:innen und Kund:innen gestalten wir ein Energiesystem, das regional verwurzelt und zugleich europäisch wegweisend ist.

Die jüngste Energiestudie Burgenland liefert uns weiteres Rückgrat: 1.000 befragte Burgenländer:innen bescheinigen Burgenland Energie hohen Zuspruch in Fragen der Energieversorgung, ihrer Zukunftspläne und ihrer Gesamtstrategie. Dieses Vertrauen ist Verpflichtung und Ansporn zugleich.

Mit dem abgelaufenen Geschäftsjahr erreicht die Unternehmensstrategie Change 2025 ihr Ende. Ein wichtiger Zeitpunkt um einen Rückblick zu machen. Es ist gelungen in den letzten fünf

**„Es ist unsere Verantwortung und Anspruch eine sichere und klimafreundliche Energieversorgung für Generationen zu schaffen. Das Etappenziel haben wir 2025 erreicht – konsequent werden wir weiter daran arbeiten Burgenland bis 2030 mit erneuerbarer Energie zu einer der ersten energieunabhängigen und klimaneutralen Regionen zu machen.“**

– Stephan Sharma, Vorstandsvorsitzender der Burgenland Energie AG

Jahren die Strategie umzusetzen und die Ziele zu erreichen, trotz unvorhersehbarer Ereignisse, wie die historische Energiekrise und massiver regulatorischer Verwerfungen. Auch wenn es 2021 viele nicht für möglich gehalten haben, ist es gelungen mit der Photovoltaik die zweite Erzeugungssäule der burgenländischen Energieversorgung neben der Windkraft aufzubauen. Die Burgenland Energie konnte durch die Umsetzung der Strategie Change die gesamte installierte Erzeugungskapazität verdoppeln und zugleich Österreichs größte Wind- und PV-Projektpipeline aufbauen. Dazu zählen unter anderem die erste 100 MW Photovoltaik-Anlage Österreichs in Nickelsdorf, Europas größtes Agri-Wind-PV-Anlage in Tatten/Wallen oder Österreichs größtes neues Windprojekt mit 118 MW in Neusiedl/Weiden. Damit sind wir nach fünf Jahren zum größten Wind- und PV-Unternehmen Österreichs geworden. Auch der Ausbau der sicheren Strom-Netzinfrastruktur mit der für das Burgenland historischen Nord-Mitte-Süd-Verbindung konnte gestartet werden und befindet sich entsprechend der Planung in der finalen Umsetzung. Im Kundenbereich ist es gelungen, trotz Energiekrise und massiver Verunsicherung durch gezielte Restrukturierungsmaßnahmen, neue Produkte und Bürgerbeteiligungs-

modelle die Serviceleistung und Kundenzufriedenheit zu erhöhen.

Gemeinsam mit dem Aufsichtsrat wurde im vergangenen Jahr ein umfassender Strategieprozess durchgeführt, der zu einer Weiterentwicklung der Strategie Change bis 2030 geführt hat. Das Ziel ist, das Unternehmen weiter nachhaltig profitabel im immer volatilere und unberechenbaren Marktumfeld zu entwickeln und durch die Erzeugung, Netz, Digitalisierung und Kund:innen die Energieunabhängigkeit Burgenlands bis 2030 zu ermöglichen.

Für 2025/26 stehen wir daher vor einem dichten Fahrplan: die Errichtung der dritten Säule der Energieversorgung Burgenlands, die Strom-

speicher, die Umsetzung neuer, großer Infrastrukturprojekte, die Optimierung von Netz- und Speicherlösungen, die Fortführung der Bürgerbeteiligung durch Energiegemeinschaften sowie die konkrete Verankerung unserer Innovationsstrategie in Betrieb und Markt.

Wir danken unseren Mitarbeiter:innen, Partner:innen, Gemeinden und Kund:innen für ihr Engagement, ihr Vertrauen und ihre Bereitschaft, gemeinsam mit uns die Energiezukunft des Burgenlands zu gestalten. Möge der vorliegende Geschäftsbericht ein klares Zeugnis für das vergangene Jahr sein – und zugleich ein Startpunkt für das nächste Kapitel unserer Strategie Change am Weg zur Energieunabhängigkeit.



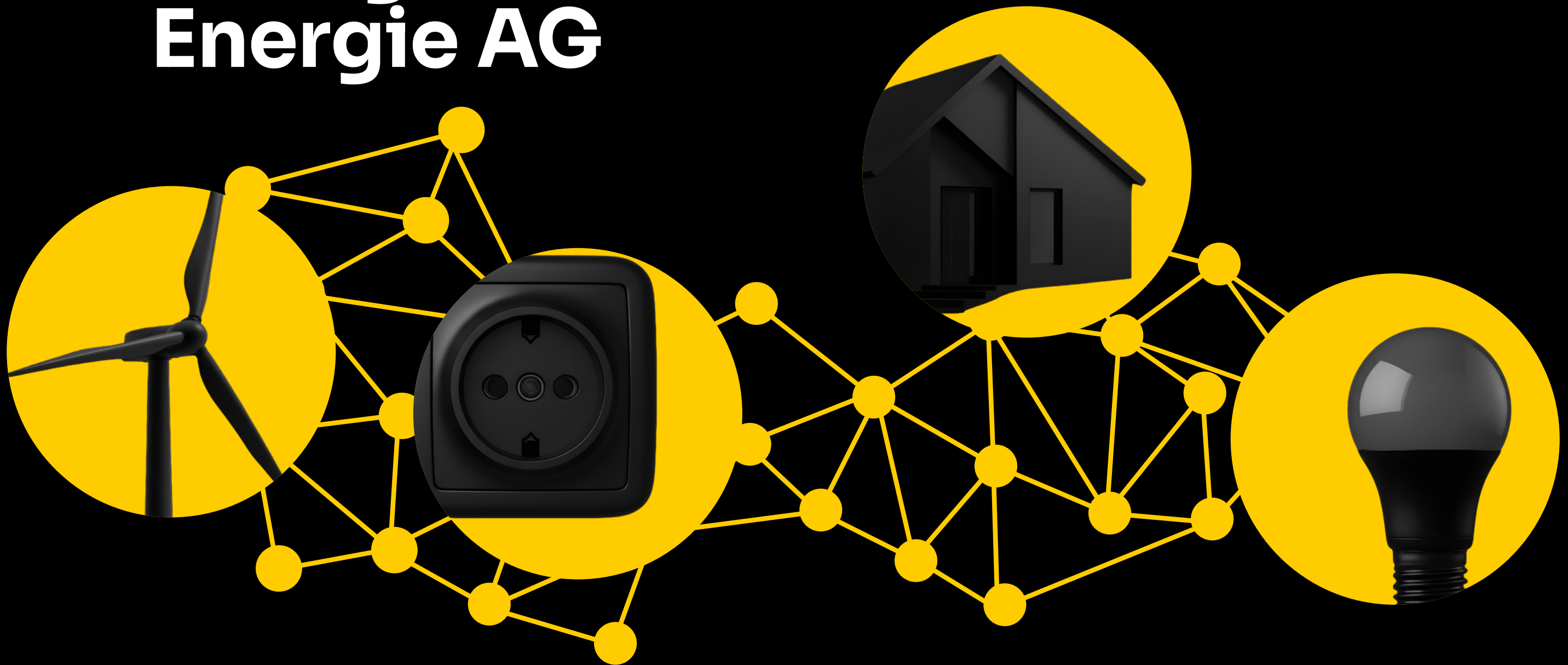
**Mag. Dr. Stephan Sharma**  
Vorsitzender des Vorstandes



**Mag. Reinhard Czerny MBA**  
Mitglied des Vorstandes

# Geschäftsfelder der Burgenland Energie AG

Mit unserer Strategie Change richten wir die Burgenland Energie konsequent auf eine resiliente, digitale und vollständig erneuerbare Energiezukunft aus.



## Erzeugung

Wir erzeugen kompromisslos Energie aus Erneuerbaren Ressourcen, bauen Erneuerbare Energieträger aus und betreiben Windkraft- und Photovoltaikanlagen zur Nutzung von grünem Strom.

## Netz

Wir investieren in eine leistungsfähige und intelligente Netzinfrastruktur, die Basis für den Ausbau Erneuerbarer Energieträger und ihrer Nutzung, und sind führend bei der Stromversorgungssicherheit.

## Kund:innen

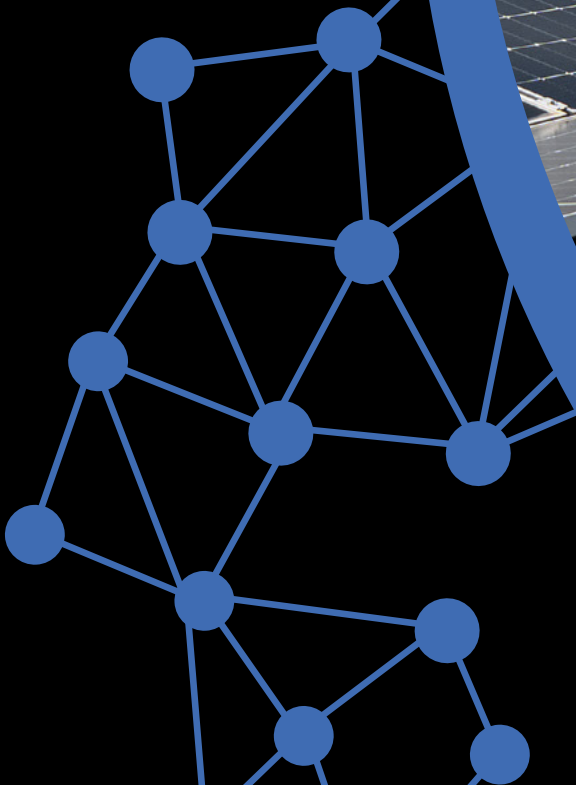
Wir bieten unseren Kund:innen regionale Produkte, Plattformen und Abo-Modelle, um ihnen den Umstieg auf Erneuerbare Energieträger zu ermöglichen, erarbeiten innovative Lösungen zur effizienten Energienutzung und bieten Ladelösungen für E-Mobilität an.

## Digitalisierung

Wir entwickeln innovative Produkte und Services für unsere Kund:innen, setzen Digitalisierungsprojekte im Unternehmen um und bauen die Breitbandinfrastruktur aus.

Energieunabhängigkeit

# Was morgen zählt, beginnt heute.



**Grüne Energie vom XXXLutz-Dach:**  
Auf 200.000 m<sup>2</sup> sollen jährlich über 35.000 PV-Module jährlich 20 GWh Strom erzeugen.

Speicher müssen leistungsfähig sein, wenn sie Teil des Alltags werden sollen.

– Martin Holper

# Die dritte Säule der Energieversorgung

**Dort, wo Windräder zum Landschaftsbild gehören wie Weingärten, stellt sich längst nicht mehr die Frage, ob erneuerbare Energie funktioniert – sondern, wie sie verfügbar bleibt, wenn die Natur kurz Pause macht.**

Die Antwort, sagt Burgenland Energie Speicherexperte Alexander Pfnier, liegt in der Vielfalt der Energiespeicherung – von dezentralen Batteriesystemen über großskalige Speicherlösungen bis hin zu innovativen Abo-Modellen. „Denn es gibt nicht die eine perfekte Speicherlösung, sondern viele Technologien, die je nach Bedarf gezielt eingesetzt und sinnvoll miteinander kombiniert werden können, um erneuerbare Energie auch dann verfügbar zu machen, wenn Wind und Sonne nicht vorhanden sind“, so Pfnier. Drei spezielle Projekte zeigen, wie unterschiedlich sich dieses Problem lösen lässt und welchen Stellenwert Innovationen bei Burgenland Energie einnehmen. Insgesamt umfasst die Speicherstrategie heute schon geplante Großspeicherprojekte im Umfang von 500 MW an acht Standorten.

## SalzSissi – Energie aus Natrium

„SalzSissi“ heißt das Produkt, mit dem Speichertechnologie in die Breite gebracht wird. Sie basiert auf Salz als Rohstoff und wird daher auch umgangssprachlich „Salzbatterie“ genannt. Als Natrium-Ionen-Batterie verzichtet sie gänzlich auf Lithium, Kobalt oder Nickel, gilt als sicher und nachhaltig. Sie soll Haushalten wie Betrieben mehr Eigenverbrauch ermöglichen, ab 59 Euro im Monat.

Der Name mag amüsant klingen, doch die Botschaft ist ernst: „Speicher müssen leistungsfähig sein, wenn sie Teil des Alltags werden sollen“, sagt Business Development Manager Martin Holper und arbeitet parallel mit seinen Kolleg:innen bereits am nächsten innovativen Angebot: dem SpeicherAbo.

**Wer die Speicherfrage löst, gestaltet die Energiezukunft.**

– Alexander Pfnier

## SpeicherAbo – Strom im Monatsmodell

Dieses Projekt durchläuft derzeit noch interne Tests und basiert auf einem ganz neuen Geschäftsmodell. Das SpeicherAbo soll künftig PV-Anlagen mit einem zentralen Aggregator verbinden. Ziel ist es, den Eigenverbrauch der Kund:innen zu optimieren, Lastspitzen zu glätten und sogar Notstromversorgung zu ermöglichen. Noch befindet sich das Projekt in der Pilot- und Testphase, doch die Richtung ist klar: Flexibilität als Service für die Kund:innen.

## SolidFlow – ein Container voller Zukunft

In Schattendorf wiederum läuft ein Feldversuch, der internationale Aufmerksamkeit auf sich zieht. Dort testet Burgenland Energie gemeinsam mit dem deutschen Unternehmen CMBliu die erste SolidFlow-Batterie weltweit.

Diese Batterie ist eine Kombination aus Flow- und Solid-State-Technologie, ist skalierbar, benötigt keine kritischen Rohstoffe – und könnte damit das Fundament für künftige Großspeicher legen. Noch ist es ein Test, doch die Erwartungen sind hoch. Ein verbesserter Prototyp der 2. Generation zieht Anfang nächsten Jahres in Schattendorf ein und weist den Weg in eine erneuerbare Energiezukunft.



**Alexander Pfnier**  
Speicherexperte  
in der BE Energy



**Martin Holper**  
Business Development  
in der BE AG





# 5 Gründe, warum das BE Gemeindepaket Apetlon elektrisiert

Mit dem neuen Gemeindepaket setzt Burgenland Energie ein starkes Zeichen für regionale Energieunabhängigkeit und kommunale Innovationskraft.

Die Präsentation in Apetlon vergangenen Juni zeigt exemplarisch, wie Gemeinden von maßgeschneiderten Lösungen profitieren – ökologisch, wirtschaftlich und infrastrukturell.

## 1. Photovoltaik für kommunale Gebäude

Apetlon investiert in die Zukunft: Mit neuen Photovoltaikanlagen auf öffentlichen Gebäuden wird nicht nur saubere Energie erzeugt, sondern auch die Eigenversorgung gestärkt. So senkt die Gemeinde ihre Stromkosten und leistet gleichzeitig einen aktiven Beitrag zur Klimaneutralität – ein sichtbares Zeichen für nachhaltiges Handeln vor Ort.

## 2. Ladeinfrastruktur für E-Mobilität

Die Mobilitätswende beginnt in der Gemeinde: Neue Ladepunkte für E-Fahrzeuge fördern die Nutzung von E-Mobilität – für Bürger:innen, Betriebe und Gäste. Dank der Integration ins Ladenetz von Burgenland Energie ist die Nutzung einfach, sicher und regional verankert.

## 3. Energiegemeinschaft als Modellprojekt

Apetlon geht mit gutem Beispiel voran: Die Gründung einer Energiegemeinschaft ermöglicht es Bürger:innen, gemeinsam Strom zu erzeugen, zu nutzen und zu teilen. Das stärkt die regionale Wertschöpfung und das Miteinander – ein zukunftsweisender Schritt für die Energiewende im Burgenland.

## 4. Energieberatung für Bürger:innen

Nachhaltigkeit braucht Wissen. Mit Energieberatung direkt vor Ort unterstützt Burgenland Energie die Bevölkerung bei Förderungen, Einsparpotenzialen und technischen Lösungen. So entstehen Bewusstsein, Motivation und individuelle Wege in Richtung nachhaltiger Energieverwendung.

## 5. Effiziente LED-Strassenbeleuchtung

Mit Umrüstung der Beleuchtung bringt Burgenland Energie modernes, effizientes Licht auf die Straße – heller, sicherer und deutlich sparsamer. Mehr als 400 Lichtpunkte werden auf zukunftsweisende LED-Technologie umgerüstet und senken den Energieverbrauch um rund 60 %.

„Das Gemeindepaket ist für uns ein Impulsgeber für nachhaltige Entwicklung und unsere kommunale Selbstbestimmung. Wir in Apetlon zeigen, wie die Energiewende konkret und greifbar wird – mit Burgenland Energie als verlässlichem Partner.“

– Bürgermeisterin Silvia Pitzl

## Apetlon



- PV | Speicher
- Wärmepumpe
- Licht
- E-Ladestationen
- Gemeinde-EG | Fanclub

# Energiegemeinschaften aus dem Burgenland: Zwischenbilanz eines Zukunftsmodells

Ob Fanclub Burgenland Energieunabhängig, SonnenAbo oder „BIO-BROT Ströck“ – erfolgreiche Energiegemeinschaften zeigen, wie **Partizipation, regionale Produktion und faire Preise** die Energiewende beschleunigen können. Was als Modellprojekt begann, entwickelt sich zunehmend zu einem **tragfähigen Marktmodell für die Zukunft**: Energie dort

erzeugen, wo sie gebraucht wird und Bürger:innen und Unternehmen direkt davon profitieren lassen. Zudem entlastet lokaler Verbrauch das Stromnetz und fördert die Netzsicherheit. Burgenland Energie ist Dienstleistungs- und Umsetzungspartner von kleinen bis hin zu großen Energiegemeinschaften, von privaten bis zu Gemeinden.

## Fanclub Burgenland Energieunabhängig

### Die Bilanz in Zahlen:

- **15 Mio. kWh** an Mitglieder verteilt (Jänner–August 2025)
- **70 %** durchschnittliche Deckung des Strombedarfs
- Spitzenwert: **84 %** Eigenversorgung im April
- **Jeder 8. Haushalt** im Burgenland ist schon Mitglied

Für Obmann Philip Payer ist der Fanclub ein Motor der Transformation: „Mit fixierten Konditionen von 10 Cent netto pro kWh über 20 Jahre geben wir Sicherheit – für Bürger:innen, Unternehmen und Gemeinden. Und: es können jederzeit neue Windräder oder PV-Anlagen in die Gemeinschaft aufgenommen werden.“

„Die Preise sind stabil, die Akzeptanz übertrifft unsere Erwartungen – wir bringen damit die Energieunabhängigkeit zu den Menschen.“

– Vorstandsvorsitzender Stephan Sharma

## SonnenAbo Schattendorf

Lokale Beteiligung ohne eigene Anlage – das SonnenAbo Schattendorf zeigte als eine der ersten Pilotgemeinschaften, wie einfach Teilhabe an erneuerbarer Energie auf kommunaler Ebene sein kann.

### Fakten zum Hybridpark:

- **14,7 MW** installierte Leistung (Wind + PV)
- **11.600 Tonnen CO<sub>2</sub>** jährlich eingespart
- Beteiligung direkt an Produktion des PV-Parks mit 0,75 MW keinerlei Installation notwendig
- Kostenersparnis bei **Energiepreis, Netzkosten und Abgaben**

Burgenland Energie kümmert sich um die Planung, Umsetzung und den Betrieb des PV-Parks.

## Ströck als Branchenpionier

Auch über die Grenzen des Burgenlands hinaus organisiert Burgenland Energie ein Netz gemeinschaftlicher Energieprojekte. Gemeinsam mit der Wiener Traditionsbäckerei **Ströck** wurde die erste **erneuerbare Energiegemeinschaft im Bäckereiwesen** gegründet.

### Das Projekt in Zahlen:

- Bürgerenergiegemeinschaft „**BIO-BROT STRÖCK**“ versorgt Backstuben & Standorte
- **1.822 PV-Module, 801,68 kWp** Leistung am Produktionsstandort im 22. Bezirk in Wien
- Strom-Überschüsse fließen in **40 weitere Filialen**

„Unser täglich Brot bei Ströck ist die ressourcenschonende Verarbeitung hochwertiger Rohstoffe zu erstklassigen Backwaren. Das Innovationsprojekt mit Burgenland Energie ist ein Meilenstein in unseren ambitionierten Nachhaltigkeitsbestrebungen.“, betonte Eigentümer Gerhard Ströck bei der Eröffnung.

„Energiegemeinschaften im Burgenland sind längst mehr als Pilotprojekte. Sie sind ein lebendiges Marktmodell der Zukunft.“

– Obmann des Fanclub Burgenland Energieunabhängig, Philip Payer



# Was ist Algo Trading, Hannes Paeck?

Die Stromproduktion aus Wind und Sonne ist unbeständig und der Handel mit Energie wird immer schneller. Um unseren Ökostrom dennoch optimal zu verkaufen, setzen wir auf **Algo Trading** – den **automatisierten Handel**.

Dabei überwachen spezielle **Computerprogramme (Algorithmen)** Wetterdaten, Erzeugungsmengen und Preise in Echtzeit. Anstatt manueller Entscheidungen handeln die Algorithmen **blitzschnell** und automatisch nach definierten Regeln. Das ist das digitale Gehirn unseres Handels.

**Der große Vorteil:** Durch diese höhere Effizienz und die Nutzung von Algorithmen erzielen wir die **bestmöglichen Erlöse** für unseren Grünstrom und tragen aktiv zur **Stabilisierung der Preise** und des gesamten Netzes bei.



**Johannes Paeck**  
ist Leiter des Handels,  
ab 1.10.2025 Geschäftsführer der BE Trading GmbH

# Was sind Super-Hybrid-Parks, Claus Ghesla?

**Super-Hybrid-Parks** vereinen Wind, Sonne und **Großspeicher** an einem Ort, um rund um die Uhr grünen Strom zu liefern. Doch wie wird der gespeicherte Strom vermarktet? Die Antwort liegt im **Intraday-Markt**.

Der Intraday-Markt ist der **kurzfristigste Strommarkt**, auf dem noch bis kurz vor der tatsächlichen Lieferung gehandelt wird. Unsere Batterien sind hier die perfekten Akteure:

- **Überschuss aufnehmen:** Bei starkem Wind oder starker Sonneneinstrahlung laden sie den überschüssigen Strom.
- **Schnell reagieren:** Bei plötzlichen Lücken im Netz oder hoher Nachfrage geben sie ihren Strom in **Sekundenschnelle** ab.

Mit dieser Flexibilität helfen Speicher nicht nur dabei, die grüne Energie optimal zu nutzen, sondern sollen künftig auch ein **zentraler Pfeiler für die Versorgungssicherheit** im Burgenland werden.



**Claus Ghesla**  
ist Abteilungsleiter der Energiewarte, ab 1.10.2025 Prokurist in der BE Trading GmbH

# Was ist Nowcasting, Andreas Nehls?

In einer Welt der erneuerbaren Energien ist die **exakte Wetterprognose** entscheidend. Denn nur wer weiß, wie viel Strom Wind und Sonne in den nächsten Minuten liefern wird, kann das Netz stabil halten und günstig handeln.

**Nowcasting** – das Wort vereint die Begriffe „Now“ und „Forecasting“ – liefert diesen **very short-term forecast (Kurzfrist-Prognose)**. Das ist ganz klar eine Burgenland Energie-Innovation.

Diese Technologie nutzt **Live-Bilder** von 360°-Kameras sowie Satellitenbilder, die mit **künstlicher Intelligenz (KI)** und physikalischen Modellen kombiniert werden, um **minutengenaue Prognosen** der Wolkenbewegung und damit der Stromproduktion zu erstellen.

**Der Nutzen:** Die Prognose der Wolkenbewegung ist ein entscheidendes Instrument, um Schwankungen der PV-Erzeugung frühzeitig zu erkennen. Dadurch können wir unsere **Handelsentscheidungen optimal steuern**, zukünftig unsere Batteriespeicher (BESS) effizienter einsetzen und die erzeugte Energie besser vermarkten. Das Nowcasting ist unsere digitale Wetterstation, die für **stabile Preise und ein sicheres Netz** sorgt.



**Andreas Nehls**  
ist Data Scientist renewables, ab 1.10.2025 Leiter der Stabsstelle Data Science in der BE Trading GmbH

## Hybridpark Nickelsdorf Nord



# „Einfach selbst nutzen“

## Johannes Reuter und seine private Energiegemeinschaft in St. Margarethen

Im Sommer 2025 gründete Johannes Reuter aus St. Margarethen im Burgenland eine private Energiegemeinschaft – nicht aus finanzieller Kalkulation, sondern aus Überzeugung. „Ich wollte einfach meinen Strom selbst verwenden. Das erschien mir sinnvoller, als ihn einzuspeisen“, sagt Johannes. Ein Gedanke, der heute mehr denn je den Zeitgeist trifft.

Der Reuter-Hof ist ein Paradebeispiel für die Verbindung von Tradition und Moderne. Im Innenhof, eingerahmt von Naturstein aus dem Leithagebirge, gedeihen Feigen, Rosen und ein kräftiger Uhdler-Weinstock. Eine schattige Laube lädt zum Verweilen ein. Sein Wohnhaus – ein modernes Einfamilienhaus mit 174 m<sup>2</sup> Wohnfläche – ist mit einer 10 kWp Photovoltaikanlage ausgestattet. Die erzeugte Energie versorgt nicht nur das Haupthaus, sondern auch weitere Objekte auf dem Grundstück: ein liebevoll sanierter altburgenländischer Streckhof mit Ferienwohnung, eine Garage sowie mehrere Lagerräume. Die Gebäude sind über die Energiegemeinschaft miteinander verbunden und nutzen gemeinsam die selbst erzeugte erneuerbare Energie. Unterstützt wurde Johannes bei der Gründung von Philip Payer, Energiegemeinschafts-Experte bei Burgenland Energie. Er analysierte die Stromrechnungen der potenziellen Teilnehmer:innen und verglich sie mit der Überschusseinspeisungsvergütung. Das Ergebnis: Die Energiegemeinschaft ist nicht nur ökologisch sinnvoll, sondern auch wirtschaftlich attraktiv. „Die EEG ermöglicht eine direkte Nutzung des selbst erzeugten Stroms innerhalb der Gemeinschaft. Das steigert die Energieunabhängigkeit und reduziert Netzbezugskosten“, erklärt Payer. Die Energiegemeinschaft von Johannes Reuter zeigt, wie erneuerbare Energie im Kleinen Großes bewirken kann. Sie steht für gelebte Nachhaltigkeit, regionale Wertschöpfung und den Weg in eine energieunabhängige Zukunft – ganz im Sinne von Burgenland Energie.

## So entsteht eine private Energiegemeinschaft

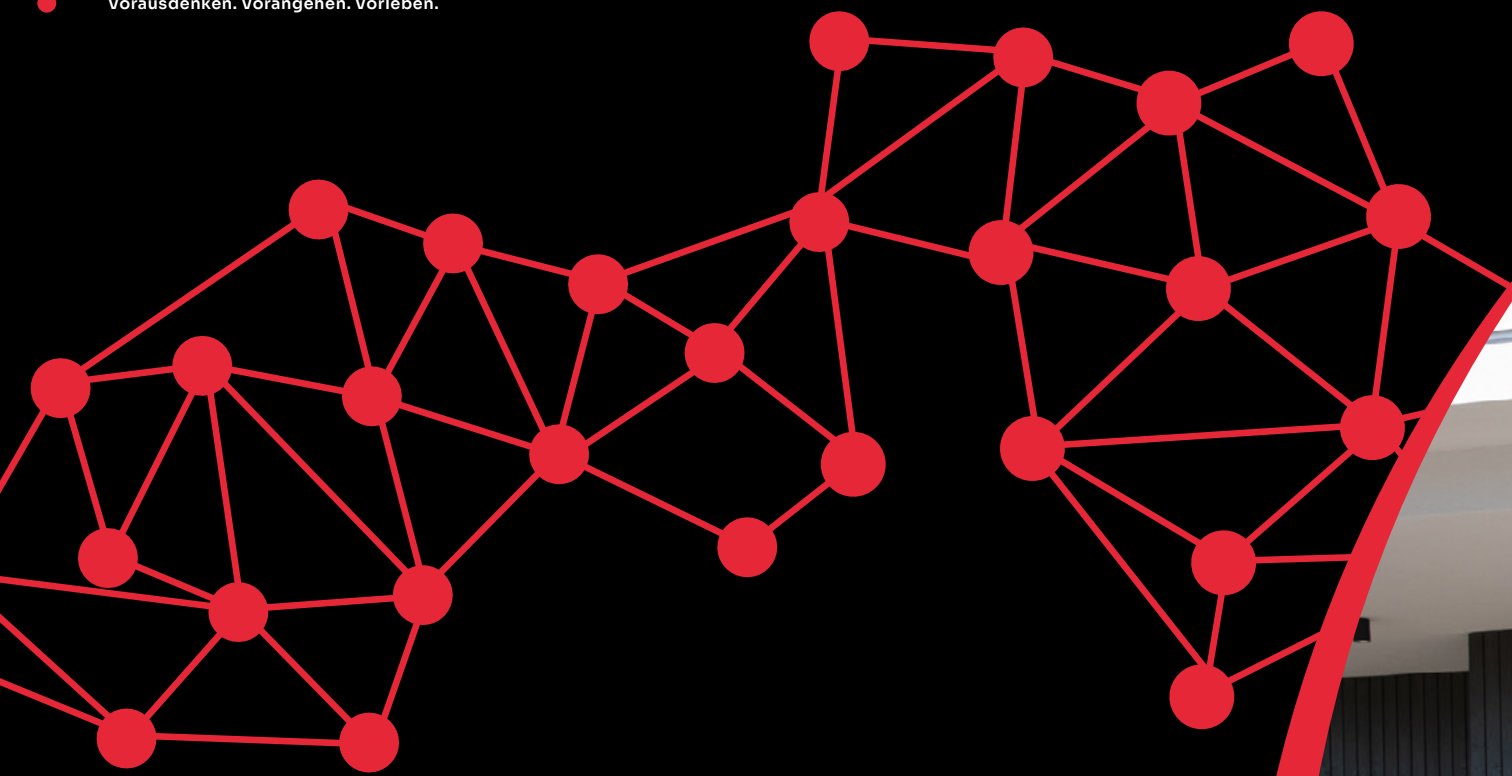
### Voraussetzungen:

- Mindestens zwei Teilnehmer:innen (z. B. Haushalte, Nebengebäude, Ferienwohnungen)
- Technische Verbindung über das öffentliche Stromnetz
- Erzeugungsanlage (z. B. PV-Anlage) auf einem der Objekte
- Zustimmung aller Beteiligten zur gemeinsamen Nutzung

### Schritte zur Gründung:

- 1. Kontaktaufnahme mit Burgenland Energie oder Energieberatung Burgenland**  
→ Beratung durch Expert:innen wie **Philip Payer**
- 2. Analyse der Stromverbräuche**  
→ Vergleich mit Einspeisevergütung & Eigenverbrauch
- 3. Technische Prüfung & Netzanschluss**  
→ Sicherstellung der Netzkompatibilität

- 4. Vertragliche Umsetzung**  
→ Abschluss eines **Energiegemeinschaftsvertrags**
- 5. Gründung eines Trägervereins**  
→ bei der zuständigen Bezirkshauptmannschaft, falls nicht vorhanden
- 6. Registrierung im Marktmodell**  
→ Eintragung bei der E-Control



Vorausdenken.  
Vorangehen.  
Vorleben.

# One face to the customer



## Flagshipstore Eisenstadt:

897 m<sup>2</sup> Beratungsfläche, klima-aktiv Bronze-Zertifizierung, Wärmepumpe & eigene PV-Anlage mit 44.782 kWh Jahresertrag – Energieunabhängigkeit zum Erleben.

# Mut zur Veränderung

Vier Geschäftsführer über Aufbruch, Vertrauen und warum Veränderung auch für Kundinnen und Kunden ein Gewinn ist.

Die Burgenland Energie stellt ihren Vertrieb neu auf – mit mehr Teamgeist, klareren Strukturen und einem Ziel: Kundinnen und Kunden sollen künftig noch stärker spüren, dass alles aus einer Hand kommt. Im Gespräch erzählen Benjamin Böckl, Christian Lebelhuber, Thomas Torda und Alexander Pultz, was diesen Wandel antreibt, wie sie ihn gestalten – und was das für alle bedeutet, die mit der Burgenland Energie verbunden sind.

**BE Herr Böckl, Sie sprechen von einem neuen Miteinander. Was steckt hinter diesem Wandel?**

**BB** Wir wollen Burgenland Energie noch stärker als verlässlichen Partner erlebbar machen – ganz egal, ob es um Strom, Wärme, Photovoltaik oder Servicefragen geht. Für unsere Kundinnen und Kunden soll alles wie aus einem Guss wirken. Das funktioniert nur, wenn wir auch intern als ein Team agieren. Wir denken jetzt wirklich gemeinsam – über Gesellschaften, Rollen und Zuständigkeiten hinweg.

**BE Warum ist gerade jetzt der richtige Zeitpunkt dafür?**

**BB** Die letzten Monate haben uns gezeigt, dass wir in vielen Bereichen schon gut zusammenarbeiten, aber das Potenzial noch größer ist. Jetzt ist der Moment, um das Beste aus allen Welten zu verbinden – mit klarer Führung, klaren

Aufgaben und einem gemeinsamen Ziel. Ich spüre, dass da gerade ein echter Teamgeist entsteht.

**BE Herr Lebelhuber, Sie kennen sowohl die Welt der Krone Sonne als auch die der Burgenland Energie. Was haben Sie aus beiden Kulturen mitgenommen?**

**CL** Die Krone Sonne ist ein junges, dynamisches Unternehmen mit Start-up-Spirit, Burgenland Energie steht für Stabilität und Vertrauen. Wenn man beides zusammenbringt, entsteht etwas Großartiges: Innovationskraft mit Wurzeln. Das macht uns stark – gerade jetzt, wo Kundennähe und Verlässlichkeit wichtiger sind denn je.

**BE Veränderung sorgt oft auch für Unsicherheit. Wie gehen Sie damit um?**

**CL** Indem wir offen kommunizieren und gemeinsam Erfolge sichtbar machen. Erfolg gibt Orientierung. Wenn Teams spüren, dass ihre Arbeit Wirkung hat, entsteht Zuversicht. Wir haben im Oktober erste Projekte abgeschlossen, die genau das

zeigen: Wir können gemeinsam liefern – und feiern das auch. (lacht)

**BE Herr Torda, Sie sind seit fast 20 Jahren im Unternehmen. Was ist diesmal anders als bei früheren Veränderungen?**

**TT** Wir reden nicht mehr nur über Zusammenarbeit – wir leben sie. Das Ziel ist, dass Aufgaben, Schnittstellen und Verantwortlichkeiten klar definiert sind. So entstehen Prozesse, die vom Kunden her gedacht sind. Die Kund:innen soll nicht merken, dass im Hintergrund mehrere Gesellschaften arbeiten. Er soll einfach spüren: Das ist Burgenland Energie.

**BE Was heißt das für die Menschen, die täglich mit Kundinnen und Kunden zu tun haben?**

**TT** Dass sie stolz sagen können: Ich bin Teil der Burgenland Energie – und egal, worum es geht, ich finde eine Lösung. Jeder: von uns ist Markenbotschafter:in. Das stärkt das Wir-Gefühl und sorgt dafür, dass wir einheitlich auftreten – nach innen und außen.

**Burgenland Energie verbindet, was zusammengehört – Erfahrung, Dynamik, Technik und Haltung. Der neue Vertrieb steht für ein Versprechen: gemeinsam denken, handeln und gestalten – für das Burgenland und für eine nachhaltige Energiezukunft.**



Benjamin Böckl



Christian Lebelhuber



Thomas Torda



Alexander Pultz

**BE Herr Pultz, Sie führen mit der BE Solution Bau einen neuen Bereich. Was war die Idee dahinter?**

**AP** Wir wollten den technischen Bereich – also alles rund um Projektumsetzung, Betrieb und Wartung – stärker fokussieren. Unsere Mitarbeiterinnen und Mitarbeiter sind absolute Profis in ihrem Fach. Jetzt können sie sich genau auf das konzentrieren, was sie am besten können. Das steigert Qualität und Geschwindigkeit gleichermaßen.

**BE Wie profitieren Kundinnen und Kunden konkret von dieser Neuaufstellung?**

**AP** Indem sie alles aus einer Hand bekommen – von der Planung über die Umsetzung bis zur laufenden Betreuung. Wir wollen jedes Produkt, das wir verkaufen, auch begleiten. Das schafft Vertrauen, Sicherheit und langfristige Zufriedenheit.

**BE Viele empfinden Veränderung als anstrengend. Wie halten Sie die Energie im Team hoch?**

**BB** Indem wir zeigen, dass sich der Einsatz lohnt. Jeder einzelne Beitrag zählt auf ein gemeinsames Ziel ein.

**CL** Und indem wir offen über Herausforderungen sprechen. Niemand bleibt allein – das ist uns wichtig.

**TT** Struktur gibt Halt. Wer weiß, was er tut und warum, arbeitet entspannter.

**AP** Und ein bisschen Humor hilft auch. (lacht)

**BE Wenn Sie den neuen Vertrieb in einem Wort beschreiben müssten – welches wäre das?**

**CL** Aufbruch.

**BB** Gemeinschaft.

**TT** Klarheit.

**AP** Fokus.

**BE Zum Schluss: Was wünschen Sie sich für die nächsten Monate?**

**BB** Dass wir spüren, wie aus vielen einzelnen Energien eine gemeinsame wird.

**CL** Dass wir zeigen, wie viel Kraft in diesem Team steckt.

**TT** Dass unsere Kundinnen und Kunden sagen: Mit der Burgenland Energie fühl ich mich verstanden.

**AP** Und dass wir alle mit Stolz sagen können: Das war ein mutiger, richtiger Schritt.

# Burgenland Energie baut Zukunft

## Kund:innennähe neu gedacht

Burgenland Energies Vision von Kundennähe, Nachhaltigkeit und Innovationskraft wird sichtbar – in der eigenen Arbeitswelt, am Standort Eisenstadt und unterwegs im ganzen Land. Das Geschäftsjahr 2024/25 steht dabei auch im Zeichen eines Kunden-Bauprojekts, das weit über Architektur hinausgeht: Es zeigt, wie sich ein Energieunternehmen neu erfindet, um den Menschen die Energiezukunft bereits heute durch ein herausragendes Kundenerlebnis und erstklassigen Service spürbar zu machen.

### Ein Flagshipstore als Statement

Eisenstadt bekommt ein neues Herzstück, berichtet die zuständige Projektleiterin der BE Service, Daphne Nyitrai: „Das Kundencenter der Burgenland Energie wird nicht nur neu gebaut – es wird neu gedacht. Statt Abriss setzen wir auf das Nachhaltigste, was es gibt: Bestand erhalten und intelligent erweitern.“ So wird das älteste Gebäude am Standort kernsaniert; dazu kommt ein moderner Zubau in Holzriegelbauweise. Das Ergebnis: Ein Flagshipstore, der zeigt, wie nachhaltiges Bauen im 21. Jahrhundert aussieht. Mit 46 kWp Photovoltaik am Dach, smarter Heizungs- und Klimatechnik im Inneren und Materialien aus verantwortungsvollen Quellen ist das Kundencenter mehr als ein Gebäude – es ist ein Schaufenster für die Energiezukunft. Kein Wunder, dass das Projekt mit dem klimaaktiv Bronze Zertifikat ausgezeichnet wurde.

### Büros im Wandel

Auch die Bürogebäude der Burgenland Energie stehen auf dem Prüfstand. Viele von ihnen haben bereits einige Jahrzehnte auf dem Buckel. Während erste Büros im Hauptgebäude bereits an neue Brandschutzanforderungen angepasst und gleichzeitig heller und moderner gestaltet werden, evaluiert nun ein Expert:innen-Team die Möglichkeiten von modernen Bürogebäuden und damit zusammenhängender Klimaneutralität für Burgenland Energie.

### BE:DA – das Kundencenter auf Tour

Nicht nur in Eisenstadt, sondern auf den Straßen des ganzen Burgenlands investiert Burgenland Energie in Kundennähe. **BE:DA**, der mobile Beratungsanhänger, bringt Energieberatung direkt in die Gemeinden. Einfach ankuppeln, losfahren, aufstellen – und schon steht ein komplettes Kundencenter mitten am Dorfplatz oder beim Volksfest.

Doch BE:DA kann noch mehr: „Als flexibles Setting für Pressekonferenzen bietet er auch im freien Feld einen passenden Rahmen – etwa zwischen PV-Paneelen oder Windrädern. Damit wird die Energiewende dort erlebbar, wo sie passiert: draußen, überall im Burgenland“, resümiert Pressesprecher Jürgen Schwarz.



**Daphne Nyitrai**  
Projektleiterin  
in der BE Service



Energiestudie Burgenland 2024/25

# Lizenz zum Skalieren

## Wie Akzeptanz und Zufriedenheit den Weg zur Energieunabhängigkeit ebnen

„Es sind außergewöhnliche Werte. Und es zeigt sich – gerade im zeitlichen Verlauf zum vergangenen Jahr, dass manche gute Ergebnisse sogar noch verbessert werden konnten“, so Politikwissenschaftler Peter Filzmaier vom Institut für Strategieberatung, der die Energiestudie Burgenland gemeinsam mit seiner Kollegin Katrin Prapotnik aufgesetzt und umgesetzt hat. Denn: Wenn 95 Prozent der Bevölkerung mit der Energieversorgung zufrieden sind, dann ist das mehr als nur ein gutes Ergebnis – es ist ein klarer Wegweiser. Diese zweite „Energiestudie Burgenland“ zeigt, dass die Menschen im Land nicht nur Vertrauen in ihre Energieversorgung haben, sondern auch bereit sind, den Weg in Richtung Energieunabhängigkeit aktiv mitzugehen.

### Ein Land, das vorangeht

Das Burgenland hat sich viel vorgenommen: Bis 2030 will man bilanziell klimaneutral und energieunabhängig sein. Ein ambitioniertes Ziel, das nur mit Rückhalt aus der Bevölkerung erreichbar ist. Genau diesen Rückhalt bestätigen die aktuellen Studiendaten eindrucksvoll. Fast jede:r Befragte bewertet die Energieversorgung als „gut“ oder „sehr gut“ – ein Spitzenwert, der in Österreich seinesgleichen sucht.

### Prosuming als neuer Standard

Die Energiewende findet längst nicht mehr nur auf den Feldern mit Windrädern oder in großen Solarparks statt, sondern direkt auf den Dächern der Eigenheime. 36 Prozent der Burgenländer:innen erzeugen bereits heute ihren eigenen Ökostrom. Und die Welle rollt weiter: Sechs von zehn Haushalten ohne eigene Anlage bekunden klare Bereitschaft, künftig Strom

zu produzieren. Damit entsteht ein regionales Kraftwerk neuer Art – dezentral, bürgernah und zukunftsweisend.

### Energiegemeinschaften: vom Schlagwort zur Realität

Ein weiteres Signal aus der Studie: Energiegemeinschaften sind im Bewusstsein angekommen. Sieben von zehn Menschen wissen, was darunter zu verstehen ist – deutlich

mehr als im Österreich-Schnitt. 68 Prozent können sich vorstellen, selbst Teil einer solchen Gemeinschaft zu werden. Für Unternehmen wie Burgenland Energie öffnet das neue Geschäftsfelder.

### Gemeinden als Treiber

Die Studie zeigt auch: Die Erwartungshaltung gegenüber den Gemeinden ist enorm. 94 Prozent wünschen sich Investitionen in erneuerbare Energie, 72 Prozent fordern noch mehr Einsatz. Für die Energiebranche heißt das: Kommunale Partnerschaften sind

nicht Kür, sondern Pflicht – ob Photovoltaik am Schuldach, Ladeinfrastruktur am Hauptplatz oder Speicher im Bauhof.

### Kund:innenzufriedenheit als härteste Währung

Mitten in der größten Energiekrise der jüngeren Geschichte ist es Burgenland Energie gelungen, die Kund:innenzufriedenheit weiter zu

steigern. Rund 70 Prozent fühlen sich vom Unternehmen besonders gut betreut, die Marke wird als kundenfreundlicher, umweltbewusster, innovativer und kostengünstiger wahrgenommen als im Österreich-Vergleich. Das zeigt: Transformation ist nicht nur eine technische Frage, sondern auch eine kommunikative – und Vertrauen ist der wichtigste Rohstoff.

„Die Kund:innenzufriedenheit ist für mich der wichtigste Erfolgsindikator.“  
– Politikwissenschaftler Peter Filzmaier.



### Pressekonferenz

Im Bild v.l.: Landeshauptmann Hans Peter Doskozil, CEO Burgenland Energie Stephan Sharma, Politikwissenschaftler Peter Filzmaier, CFO Burgenland Energie Reinhard Czerny

# 20 Jahre Netz Burgenland

Fortschritt im Netz der Möglichkeiten.



## 20 Jahre Netz Burgenland GmbH

Seit 2005 im Einsatz für Versorgungssicherheit: Netz Burgenland betreibt 9.773 km Stromleitungen, 2.795 Trafostationen und versorgt über 215.000 Kund:innen – mit 99,9 % Verfügbarkeit.

# 20 Jahre Netz Burgenland GmbH Meilensteine einer Energiewende

## 1. Unbundling als Startpunkt

Mit der Liberalisierung des Strommarktes 2001 wurde die rechtliche und organisatorische Trennung von Netzbetrieb und Energieerzeugung verpflichtend. Die Folge: 2005 Ausgründung der Bewag Netz GmbH, 2010 der Begas Netz GmbH – Grundstein für die heutige Netz Burgenland GmbH, die 2017 aus der Fusion der umbenannten Netz Burgenland Strom GmbH und Netz Burgenland Erdgas GmbH entstand. Sie ist 100 %-Tochter der Burgenland Energie AG.



1



2

## 2. Wegbereiter der Stromautarkie

Das Erneuerbare-Energien-Gesetz (EEG) 2009 schuf die rechtlichen Rahmenbedingungen für die Einspeisung von Ökostrom. Netz Burgenland ging weiter: Vier neue Umspannwerke, sieben Erweiterungen und eine Verdopplung der Trafoleistung waren die Folge der schon 2003 – 2006 im Burgenland stattgefundenen ersten Ausbauphase der Erneuerbaren Energien sowie der zweiten 2011 – 2012.



3

## 3. Smart Meter Rollout

Mit einer Installationsrate von 99,9 Prozent zählt das Burgenland zu den absoluten Vorreitern der Digitalisierung. Die flächendeckende Einführung intelligenter Stromzähler schafft die Basis für Flexibilitätsmanagement und die Integration dezentraler Erzeugung.



4

## 4. Systemführung 2.0 – Netzleitsystem der Zukunft

Ein modernes Netzleitsystem ermöglicht erstmals die gemeinsame Steuerung von Strom- und Gasnetzen. Es integriert Prognosen, Netzsimulationen und dezentrale Einspeiser – ein technologischer Quantensprung für die Netzführung.



5

## 5. Kompoundierung – Innovation für mehr PV-Leistung

Um die steigende Einspeisung aus Photovoltaik effizient zu managen, setzt Netz Burgenland auf Kompoundierung in Umspannwerken. Diese innovative Spannungsregelung steigert die Aufnahmefähigkeit um bis zu 50 Prozent – ein Schlüssel zur Netzintegration von Ökostrom.

**6. ArgoNET – 450 MHz LTE für kritische Infrastruktur**

Mit dem Aufbau eines eigenen LTE-Funknetzes wird die fernwirktechnische Anbindung entlegener Anlagen sichergestellt. ArgoNET garantiert Steuerbarkeit und Betriebssicherheit bei wachsender Zahl dezentraler Erzeuger.

**7. Cybersicherheit durch OT-Serviceeinheit**

Mit der Etablierung einer zentralen Einheit für Operational Technology (OT) reagiert Netz Burgenland auf die Anforderungen der Digitalisierung. Sie gewährleistet Standardisierung, Effizienz und die Einhaltung der NIS2-Richtlinie.

**8. Gasnetz für grüne Gase – Strategie 2030+**

Netz Burgenland bereitet das Gasnetz auf die Zukunft vor: Biomethan und Wasserstoff sollen fossiles Erdgas weitgehend ersetzen. Die erste Einspeiseanlage für Biomethan geht 2025 in Betrieb – ein Schritt zur sektorübergreifenden Energiewende.

**9. ECONOMICA-Studie: 170 Millionen Euro Wertschöpfung**

Die volkswirtschaftliche Bedeutung ist beachtlich: 170 Millionen Euro Bruttowertschöpfung in Österreich, davon 117 Mio. im Burgenland. Insgesamt 1.110 Beschäftigungsverhältnisse – direkt, indirekt und induziert – gehen auf die Tätigkeit der Netz Burgenland zurück.

9



8

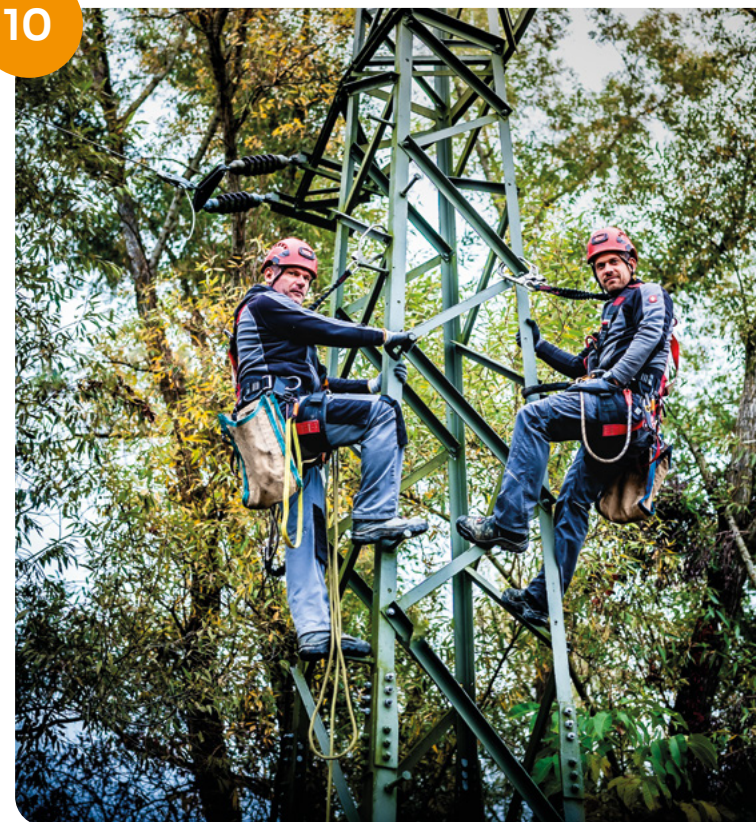
**10. Mittelburgenlandleitung: Rückgrat für Windstrom**

Die neue 110-kV-Leitung im Mittelburgenland stärkt die Netzstabilität und ermöglicht die Einspeisung zusätzlicher Windkraft- und Photovoltaikleistung. Sie ist ein zentrales Infrastrukturprojekt zur Absicherung der Energiewende im Burgenland.

**11. Wärmenetze: Rückgrat für klimafreundliche Wärmeversorgung**

Das Fernwärmenetz im Burgenland ist ein strategischer Hebel für regionale Wertschöpfung, Versorgungssicherheit und die Energiewende. Biomasse, Power-to-Heat und smarte Netze bilden gemeinsam das Rückgrat für klimafreundliche Wärme.

10



# Energiegemeinschaften im Burgenland

## Digitale Datenströme der grünen Energie

**Die Energiewende im Burgenland basiert auf zwei Säulen: dezentrale Energieerzeugung und digitale Vernetzung. Netz Burgenland spielt dabei eine zentrale Rolle – als technischer Enabler und Partner für Energiegemeinschaften.**

Das Erneuerbaren-Ausbau-Gesetzespaket von 2021 markierte den rechtlichen Durchbruch für Erneuerbare-Energie-Gemeinschaften (EEG) und Bürgerenergiegemeinschaften (BEG). Doch das Burgenland war seiner Zeit voraus: Bereits 2019 nahm die erste Gemeinschaftliche Erzeugungsanlage (GEA) ihren Betrieb auf – ein Pilotprojekt, das zum Modell wurde. „Die technische Infrastruktur bildet das Nervensystem jeder Energiegemeinschaft“, bringt es Daten-Experte Thomas Szlavich von Netz Burgenland auf den Punkt.

**Smart Meter: Die unsichtbaren Choreografen der Energiewende**  
Der dafür notwendige flächendeckende Rollout der Smart Meter begann 2015 und erreichte bereits 2021 eine Durchdringung von 99,9 Prozent. Die Datenverfügbarkeit bewegt sich heute konstant

zwischen 99,5 und 99,7 Prozent. Seit April 2025 erfolgt die Energiezuweisung täglich auf Basis von Viertelstundenwerten – eine Präzision, die auch netzübergreifend über den Virtuellen Einspeisezähler (VEZ) funktioniert. „Ohne granulare Messdaten“, so Szlavich, „wäre eine gerechte Energiezuweisung nicht möglich.“

### Die Anatomie des digitalen Energiekreislaufs

Die moderne Energiewirtschaft funktioniert nur durch nahtlos orchestrierte Datenflüsse. Netz Burgenland hat eine digitale Prozesskette etabliert, die von der Zählerablesung bis zur Marktkommunikation reicht: Smart Meter erfassen Verbrauchsdaten in Echtzeit und übermitteln sie über das HeadEnd-System an das Meter-Data-Management-System (MDMS). Von dort wandern die Informationen ins SAP-System – die zentrale Kommandozentrale für Abrechnung und Marktprozesse.

Die Kommunikation mit externen Marktpartnern läuft über die EDA-Plattform. Lieferantenwechsel wiederum werden über energylink vollautomatisiert abgewickelt. „Diese digitale Prozesskette ist mehr als Technologie“, erklärt Szlavich. „Sie ist das Fundament für Transparenz, Effizienz und Versorgungssicherheit – und damit für die Energiezukunft des Burgenlandes.“

### Die Energiegemeinschaften des Burgenlandes in Zahlen:

- Gemeinschaftliche Erzeugungsanlagen (GEA): ca. 600
- Erneuerbare-Energie-Gemeinschaften (EEG): 440
- Bürgerenergiegemeinschaften (BEG): 111
- Smart-Meter-Durchdringung: 99,9 Prozent
- Tägliche Datenverfügbarkeit: 99,5–99,7 Prozent



**Thomas Szlavich**  
Teamleiter Marktprozesse,  
Netz Burgenland

### Die drei Säulen der Energiegemeinschaften



#### GEA (Gemeinschaftliche Erzeugungsanlage)

Das Vorläufermodell: Mehrere Parteien teilen sich eine Photovoltaikanlage innerhalb eines Gebäudes oder Grundstücks – Energiedemokratie im Kleinformat.



#### EEG (Erneuerbare-Energie-Gemeinschaft)

Privatpersonen, Unternehmen und Gemeinden erzeugen und nutzen gemeinsam erneuerbare Energie. Der Zusammenschluss erfolgt regional (über das gleiche Umspannwerk) oder lokal (über die gleiche Trafostation).



#### BEG (Bürgerenergiegemeinschaft)

Die erweiterte Vision: Ermöglicht nicht nur gemeinsame Erzeugung, sondern auch den Energiehandel über Netzgrenzen hinweg. Im Zentrum stehen Bürgerbeteiligung und demokratische Transparenz.

# Sicherheit, Innovation und Effizienz auf dem Weg zur Energieunabhängigkeit

Im Interview: die Geschäftsführer der Netz Burgenland, Florian Pilz und Wolfgang Trimmel.

BE – Burgenland Energie • FP – Florian Pilz • WT – Wolfgang Trimmel

**BE** Herr Pilz, Herr Trimmel, die Netz Burgenland feiert 20 Jahre, blickt aber klar nach vorne. Das Burgenland hat sich zum Ziel gesetzt, bereits bis 2030 bilanziell die Klima- und Energieutralität zu erreichen. Was sind die wichtigsten Infrastruktur-Hebel, um dieses ehrgeizige Ziel in den kommenden Jahren zu stemmen?

**FP** Wir befinden uns in einer bahnbrechenden Transformationsphase. Das Stromnetz ist das Rückgrat der Energiewende und ohne ein leistungsfähiges, intelligentes Netz ist der massive Ausbau der Erneuerbaren Energien nicht zu stemmen. Um die Klimaziele zu erreichen, ist der **Netzausbau bis 2030 auf Schiene**. Wir investieren hier massiv: Bis 2030 fließen **knapp eine Milliarde Euro** in die Modernisierung der burgenländischen Strom-Infrastruktur. Wir müssen die Netze modernisieren, verstärken und erweitern, um die unerschöpflichen Quellen von Wind und Sonne noch intensiver nutzen zu können.

**WT** Zu den größten baulichen Vorhaben gehört der **Neubau der 110-kV-Mittelburgenlandleitung** vom Umspannwerk (UW) Oberpullendorf nach Rotenturm. Dieses 42 Kilometer lange Projekt soll bis Ende 2026 in Betrieb genommen werden. Zudem sind

die Erweiterung bestehender Umspannwerke wie Güssing bis 2025/2026 und die **Errichtung neuer Umspannwerke** wie Wallern entscheidend, um die Versorgungssicherheit im südlichen Seewinkel zu garantieren und weitere Anlagen einzubinden.

**BE** Angesichts der gigantischen Strommengen, die bereits jetzt produziert werden, sind konventionelle Ausbaumaßnahmen allein nicht ausreichend. Wie nutzen Sie die Digitalisierung, um das Bestandsnetz effizienter zu machen?

**FP** 1. Maßnahme Hybridparks – parallel geschaltete PV und Windparks. Wir agieren als Technologievorreiter und betreten Neuland im Netzmanagement. Innovative, rasch umsetzbare technische Lösungen sind gefragt. Dazu zählt an erster Stelle die **Kompoundierung von Umspannwerken**, also eine spezielle Spannungsregelung, die hocheffizient ist und ein **Plus von 50 Prozent im PV-Bereich** bringt. Durch diese Logik geht sich mehr PV im Netz aus, sonst würde die Spannung zu hoch werden. Außerdem haben wir den **ersten Strangregler** in Betrieb genommen, um die Niederspannung auf konstantem Wert zu halten und so neue Kapazitäten für Photovoltaik, E-Mobilität und Wärmepumpen zu schaffen.

**WT** Die Digitalisierung ist die Basis. Der flächendeckende Rollout der **Smart Meter** liegt seit Anfang 2024 bei 99,9 Prozent und schafft die Grundlage für die Entwicklung hin zu **Smart Grids** – intelligenten Netzen. Wir müssen Flexibilitätpotenziale systematisch identifizieren und integrieren. Ein wichtiger Schritt ist auch die Inbetriebnahme unseres **neuen Netzleitsystems**, das die **Systemführung von Strom und Gas in einem System** ermöglicht. Dieses System ist für die „Systemführung 2.0“ bestens vorbereitet und integriert Netzsimulationen und Prognosen.

**BE** Mit zunehmender Vernetzung steigt auch die Angreifbarkeit. Wie stellen Sie die Sicherheit der kritischen Infrastruktur in der Ära von Smart Grids sicher?

**FP** Das ist essenziell. Das **NISG**, also das **Netz- und Informationssystemssicherheitsgesetz**, hat oberste Priorität und wird uns die kommenden Jahre intensiv begleiten. Wir arbeiten an einer **zentralen Operational Technology-Serviceeinheit**, die als strategischer Enabler für die sichere und effiziente Netzführung dienen wird. Zudem bauen wir ein eigenes, krisensicheres **Glasfaser-Backbone** auf, um alle unsere Umspannwerke und Schaltstationen,

aber auch Erzeugungsanlagen an eine eigene Breitbandinfrastruktur anzubinden.

**WT** Ergänzend dazu bauen wir auf Basis eines erfolgreichen Pilotprojekts das **flächendeckende 450 MHz LTE Funknetz „ArgoNet“** auf und betreiben es. Dieses Funknetz ist für die **fernwerktechnische Anbindung** entlegener kritischer Infrastruktur im Strom- und Gasnetz sowie von Ökoerzeugungsanlagen vorgesehen und stellt die Steuerungsfunktionen sicher.

**BE** Beim Strom sind die Ziele klar, aber auch der Gassektor muss dekarbonisiert werden. Welche Rolle spielt das Gasnetz in der Strategie „Netz Burgenland 2030+“?

**FP** Wir forcieren den **Ausstieg aus fossilem Gas**. Der Transformationsprozess im Gassektor wird vorangetrieben. Ziel unseres Unternehmens ist es, ein **Rumpf-Gasnetz** zu erhalten. Dieses Rumpf-Gasnetz soll die großen Abnehmer aus Gewerbe und Industrie mit den einspeisenden **Biomethan-Anlagen** verbinden und **fit für Wasserstoff** sein. Das ist auch volkswirtschaftlich sinnvoll, um wertvolle Infrastruktur zu erhalten.

**WT** Die Sektorkopplung ist notwendig, denn „all electric“ würde die Netzkapazitäten überstrapazieren. Das Potenzial für Biogas ist beachtlich. Die **erste Biogasanlage speist bereits seit Ende des Geschäftsjahres in Parndorf ein**. Noch wichtiger ist der grüne Wasserstoff: Wir sind Vorreiter und initiieren das Projekt zur Errichtung der **bisher größten Elektrolyse-Anlage Österreichs**. Das ist ein wichtiger Schritt zur Energieunabhängigkeit und dient als **saisonaler Speicher**.

**BE** Apropos Speicher: Um Wind- und Sonnenstrom aus dem Sommer für den Winter nutzbar zu machen, sind Großspeicher essenziell.

**WT** Großspeicher spielen eine zentrale Rolle, um Lastspitzen abzufedern und die Netzstabilität zu fördern. Wir begrüßen daher den zeitnahen Einsatz von Batteriespeichern. Nur so können wir die regionale Energieautarkie steigern und die Erträge aus Wind- und PV-Anlagen optimieren. Dazu muss auch gesagt werden: wir sind im Spitzenfeld in Sachen Versorgungssicherheit: die Netzverfügbarkeit ist so hoch wie sonst nirgends in Österreich und darüber hinaus.

**BE** Abschließend, Herr Pilz und Herr Trimmel, welche interne Entwicklung ist für Sie ebenso wichtig wie die großen Bauprojekte?

**WT** Die Sicherheit und Gesundheit unserer Mitarbeiter:innen hat oberste Priorität. Wir haben 2024 das **AUVA-Gütesiegel „sicher und gesund arbeiten“** positiv abgeschlossen. Zudem wurden wir vom IMWF Austria als **TOP-Arbeitgeber im Burgenland** ausgezeichnet. Das ist entscheidend, denn wir brauchen qualifizierte Fachkräfte und ein engagiertes Team, das unsere Energiezukunft aktiv mitgestaltet.

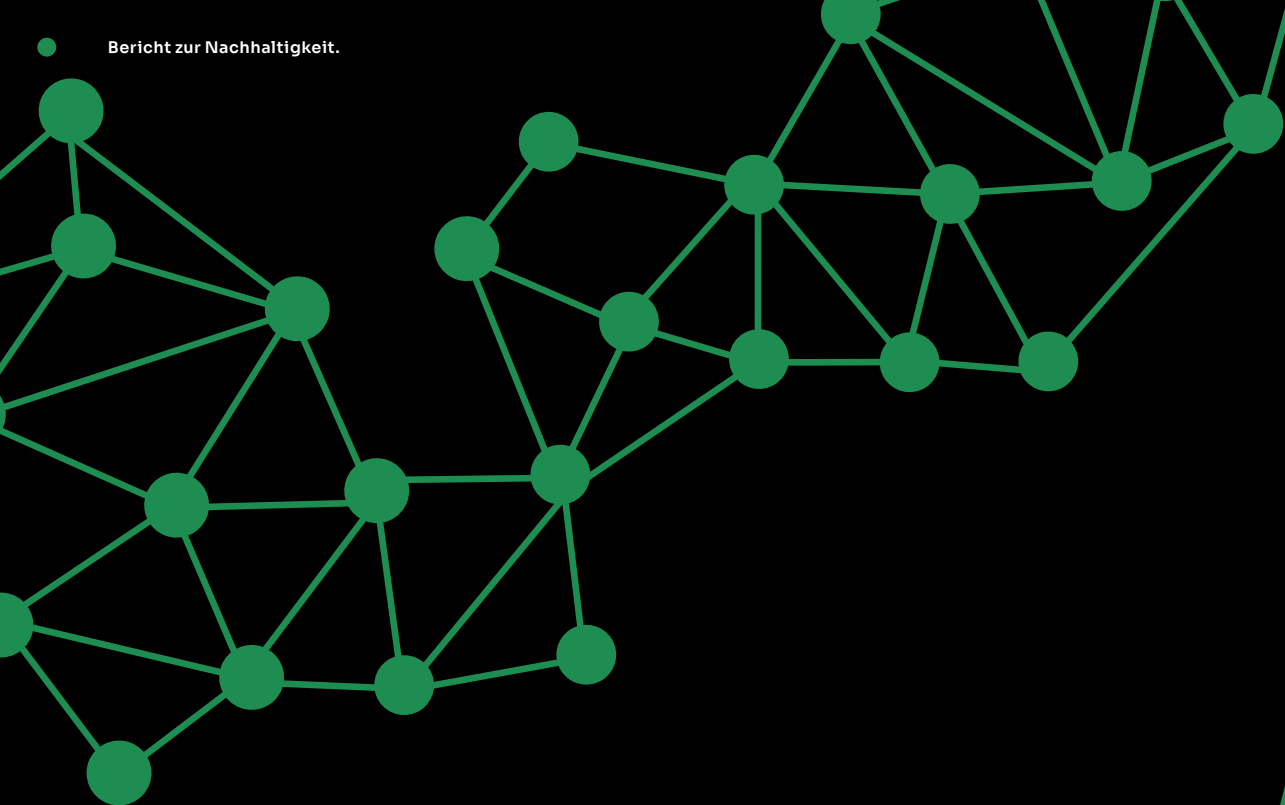
**FP** Effizienz und Innovation durch die eigene Mannschaft! Wir haben beispielsweise den Prozess zur Anmeldung von PV-Anträgen als Pilotprojekt **vollständig digitalisiert**. Mit einer digitalen Organisation können neue Lösungen rasch umgesetzt werden. Wir sehen uns nicht nur als Netzbetreiber, sondern als **Hightech-Unternehmen**, das eigene, innovative Wege geht.



Florian Pilz  
Geschäftsführer  
Netz Burgenland



Wolfgang Trimmel  
Geschäftsführer  
Netz Burgenland



Bericht zur Nachhaltigkeit

# Mehr als nur ein Fußab- druck.



**SonnenPark Nickelsdorf:**

Mit 118 MW Leistung, 165.000 MWh Jahresertrag und 170 ha Fläche ist Burgenland Energie Betreiber der größten PV-Anlage Österreichs – als Hybridpark mit Windkraft und Bürgerbeteiligung.

# Nachhaltigkeit in der BE in 3 Bildern

## Warum gibt es den Bericht zur Nachhaltigkeit?

Das Nachhaltigkeitsmanagement der Burgenland Energie folgt einem integrierten Ansatz, der Strategie, operative Umsetzung und Reporting nahtlos verzahnt. Den Ausgangspunkt und das solide Fundament bildet die konzernweite ESG-Community: Gemeinsam mit ihr werden messbare SMART-Ziele entwickelt und die Nachhaltigkeitsstrategie kontinuierlich geschärft. Auf dieser Basis erfolgt die Umsetzung gezielter Maßnahmen wie der Dekarbonisierungsstrategie, dem Ausbau hybrider Projekte und der Berechnung des Corporate Carbon Footprints. Ein transparentes, IT-gestütztes Reporting sowie die feste Verankerung von ESG-Aspekten im Risikomanagement stellen sicher, dass die Transformation des Unternehmens systematisch, gesetzeskonform und zukunftsorientiert gesteuert wird.



**David Berger**  
Nachhaltigkeitsmanager der Burgenland Energie

## Nachhaltigkeitsreporting

Die Bedeutung einer transparenten und vergleichbaren Berichterstattung über ökologische und soziale Auswirkungen nimmt stetig zu. Vor diesem Hintergrund bereiten wir uns bereits heute konsequent darauf vor, unsere nichtfinanzielle Berichterstattung ab dem Geschäftsjahr 2027/28 vollständig nach den Vorgaben der Corporate Sustainability Reporting Directive (CSRD) sowie den European Sustainability Reporting Standards (ESRS) auszurichten.

Um den hohen Anforderungen an die Datentiefe und die geforderte Prüfungsfähigkeit gerecht zu werden, haben wir bereits damit begonnen, die dafür notwendigen internen Strukturen und Reporting-Prozesse proaktiv aufzubauen. Durch die frühzeitige Implementierung systemgestützter Erfassungsmechanismen stellen wir sicher, dass wir unsere Fortschritte in den Bereichen Umwelt (Environmental), Soziales (Social) und verantwortungsvolle Unternehmensführung (Governance) künftig mit höchster Präzision und Verlässlichkeit dokumentieren können.

## Erfüllung der CSRD-Anforderungen



### Nachhaltigkeitsberichterstattung

gemäß der europäischen Nachhaltigkeitsberichtsstandards ESRS

### ESRS-Standards

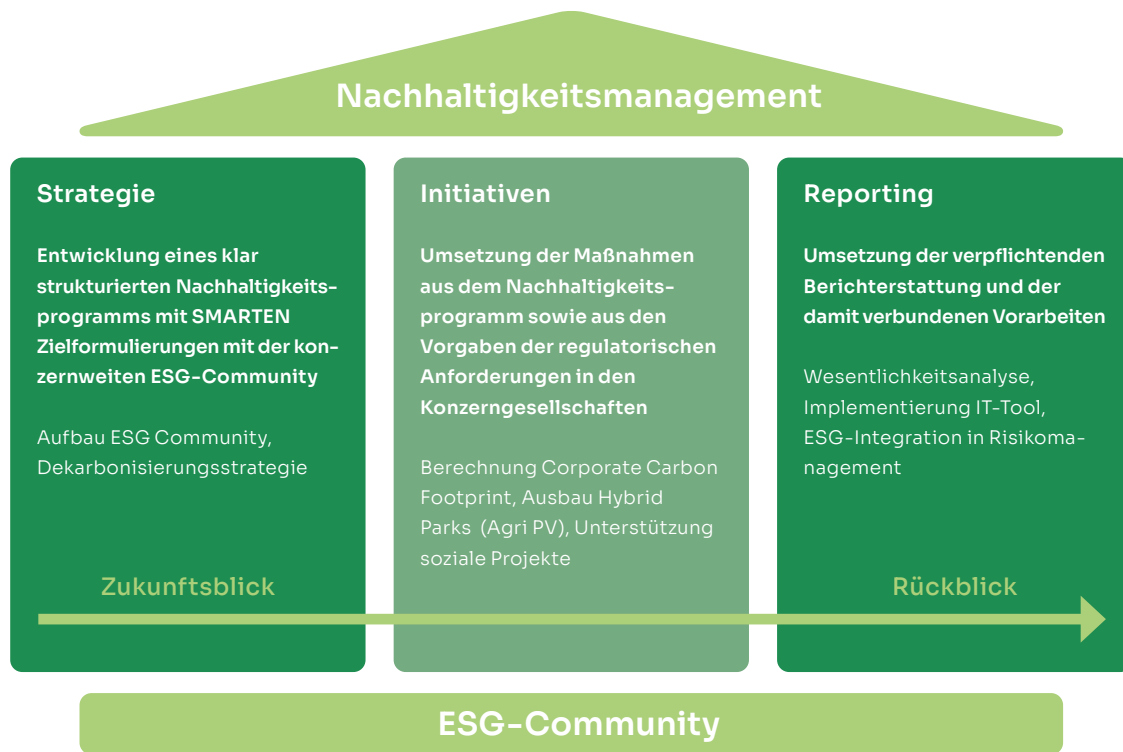
Einhaltung der europäischen Nachhaltigkeitsberichtsstandards ESG

### Überprüfung

der Nachhaltigkeitsberichte durch Wirtschaftsprüfer:innen

### Entwicklung von Prozessen

zur Erfüllung der CSRD-Anforderungen



### Was wurde gemacht?

Um den Übergang zur verpflichtenden Berichterstattung nach CSRD-Standard nahtlos zu gestalten, haben wir im Berichtszeitraum wesentliche Meilensteine erreicht und das operative Fundament für unsere zukünftige Nachhaltigkeitsstrategie gelegt:

#### Durchführung der doppelten Wesentlichkeitsanalyse:

Wir haben eine umfassende Wesentlichkeitsanalyse nach dem Prinzip der „Double Materiality“ durchgeführt. Dabei wurden sowohl die Auswirkungen unserer Geschäftstätigkeit auf Mensch und Umwelt (Inside-Out-Perspektive) als auch die finanziellen Chancen und Risiken von Nachhaltigkeitsthemen für unser Unternehmen (Outside-In-Perspektive) systematisch bewertet. Dieses Ergebnis bildet die strategische Basis für unsere zukünftigen Schwerpunkte und Berichterstattungs-inhalte.

#### Aufbau einer ESG-Community:

Nachhaltigkeit ist eine Querschnittsaufgabe. Daher haben wir eine fachübergreifende ESG-Community ins Leben gerufen. Durch die Vernetzung von Expertinnen und Experten aus verschiedenen Fachbereichen fördern wir den Wissensaustausch, bündeln Kompetenzen und stellen sicher, dass Nachhaltigkeitsaspekte fest in allen operativen Einheiten verankert werden.

#### Implementierung von Reporting- und Datenerhebungsprozessen:

Ein zentraler Fokus lag auf der Professionalisierung unserer Datenlandschaft. Wir haben damit begonnen, robuste Prozesse zur Erhebung und Validierung von Nachhaltigkeitskennzahlen zu implementieren. Ziel ist es, eine „Audit-ready“-Datenqualität sicherzustellen, die den hohen Anforderungen der ESRS-Standards an Transparenz und Prüffähigkeit bereits heute entspricht.

#### Erstellung der Corporate

##### Carbon Footprint (CCF) Analyse:

Als wesentlichen Bestandteil unserer Dekarbonisierungsstrategie haben wir mit der Analyse unseres CO<sub>2</sub>-Fußabdrucks (Corporate Carbon Footprint) begonnen. Diese dient als essenzielle Datenbasis, um gezielte Dekarbonisierungsmaßnahmen zu identifizieren und unsere Klimaziele messbar zu verfolgen.

In einem ersten Schritt wurden die Scope 1 und 2 Emissionen der BE Gruppe analysiert:

**Scope 1**  
**Direkte Emissionen**  
29.808,43 t CO<sub>2</sub>e

**Scope 2**  
**Indirekte Emissionen aus Energieverbrauch**  
(1b) 13.133,42 t CO<sub>2</sub>e



### Was sind die nächsten Schritte?

Die Anforderungen an die Nachhaltigkeitsberichterstattung steigen laufend. Deshalb aktualisieren wir unsere doppelte Wesentlichkeitsanalyse, erheben einen standardisierten Corporate Carbon Footprint und entwickeln daraus eine Dekarbonisierungsstrategie. Ein interner Probebericht hilft uns, die neuen Prozesse frühzeitig zu testen.

## Nachhaltigkeitsinitiativen

#### Doppelte Wesentlichkeitsanalyse

aktualisieren, um neue Nachhaltigkeitsgesetze zu berücksichtigen.

#### Reporting Prozesse

im Unternehmen implementieren.

#### Strategie und Programm entwickeln

um die Umweltauswirkungen gemäß den Zielen zu reduzieren.

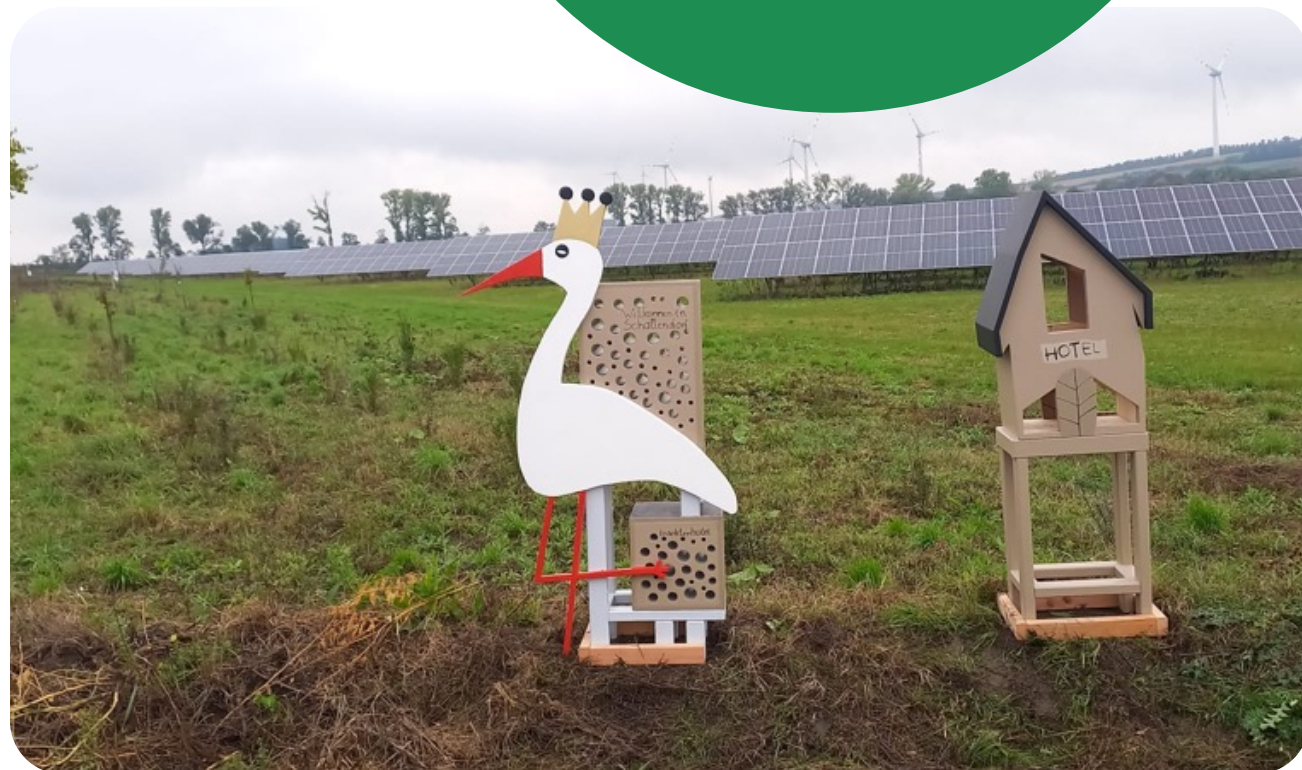
#### Ersten internen DryRun durchführen

um die Prozesse zur Berichterstattung zu testen.

Um unsere Ambitionen in messbare Erfolge zu verwandeln, haben wir ein zentrales Nachhaltigkeitsprogramm ins Leben gerufen. Dieses Programm dient als strategisches Dach und steuernde Instanz für sämtliche ESG-Initiativen innerhalb des Konzerns.

Innerhalb dieses Rahmens werden alle laufenden und geplanten Projekte gebündelt, priorisiert und hinsichtlich ihres Beitrags zu unseren Nachhaltigkeits-

zielen überwacht. Durch diese strukturierte Abbildung stellen wir sicher, dass Synergien zwischen den verschiedenen Geschäftsbereichen optimal genutzt werden und unsere Ressourcen zielgerichtet dort zum Einsatz kommen, wo sie die größte positive Wirkung entfalten. Das Nachhaltigkeitsprogramm ist damit das Herzstück unserer operativen Umsetzung und gewährleistet eine konzernweit einheitliche Ausrichtung entlang unserer Roadmap.



# Gelebte Nachhaltigkeit

## Sonnenstrom und summendes Leben

Um die Artenvielfalt zu fördern und einen wertvollen Beitrag zum ökologischen Gleichgewicht zu leisten, setzt Burgenland Energie in ihren Photovoltaikparks auf Nützlingshotels – kleine Bauwerke mit großer Wirkung. Sie bieten Wildbienen, Schmetterlingen und anderen Bestäubern einen geschützten Lebensraum und tragen dazu bei, die Biodiversität in der Region nachhaltig zu stärken.

Den Anfang machte die Gemeinde Schattendorf: Der dortige Photovoltaikpark versteht sich als Generationenprojekt, das die Menschen mit Sonnenstrom

aus der Region versorgt – und zugleich Lebensräume für Nützlinge schafft. Um dieses Projekt mit Leben zu füllen, lud Burgenland Energie die Kinder der Volksschule Schattendorf zu einem Malwettbewerb ein. Mit Begeisterung und Fantasie entwarfen sie ihre Ideen für ein Insektenhotel – und legten damit den Grundstein für das erste Nützlingshotel im Park. Was damals mit bunten Kinderzeichnungen begann, ist heute ein lebendiges Symbol für die Verbindung von sauberer Energie, Natur und Gemeinschaft – und dafür, dass Nachhaltigkeit oft dort entsteht, wo Menschen gemeinsam an die Zukunft denken.

## GreenTech BioCampus – Wir leben Energiezukunft!

Am GreenTech BioCampus am Bio-Landgut Esterhazy in Donnerskirchen wird Zukunft erlebbar. Burgenland Energie und PANNATURA zeigen hier, wie nachhaltige Energiegewinnung und biologische Landwirtschaft Hand in Hand gehen.

Bis Ende 2025 haben sich bereits über **500 Schüler:innen** für Führungen am Gelände angemeldet und haben in spannenden Workshops – unter anderem mit der **IG Windkraft** – gelernt, wie Strom aus Wind und Sonne entsteht und warum jede:r Teil der Energiezukunft sein kann.

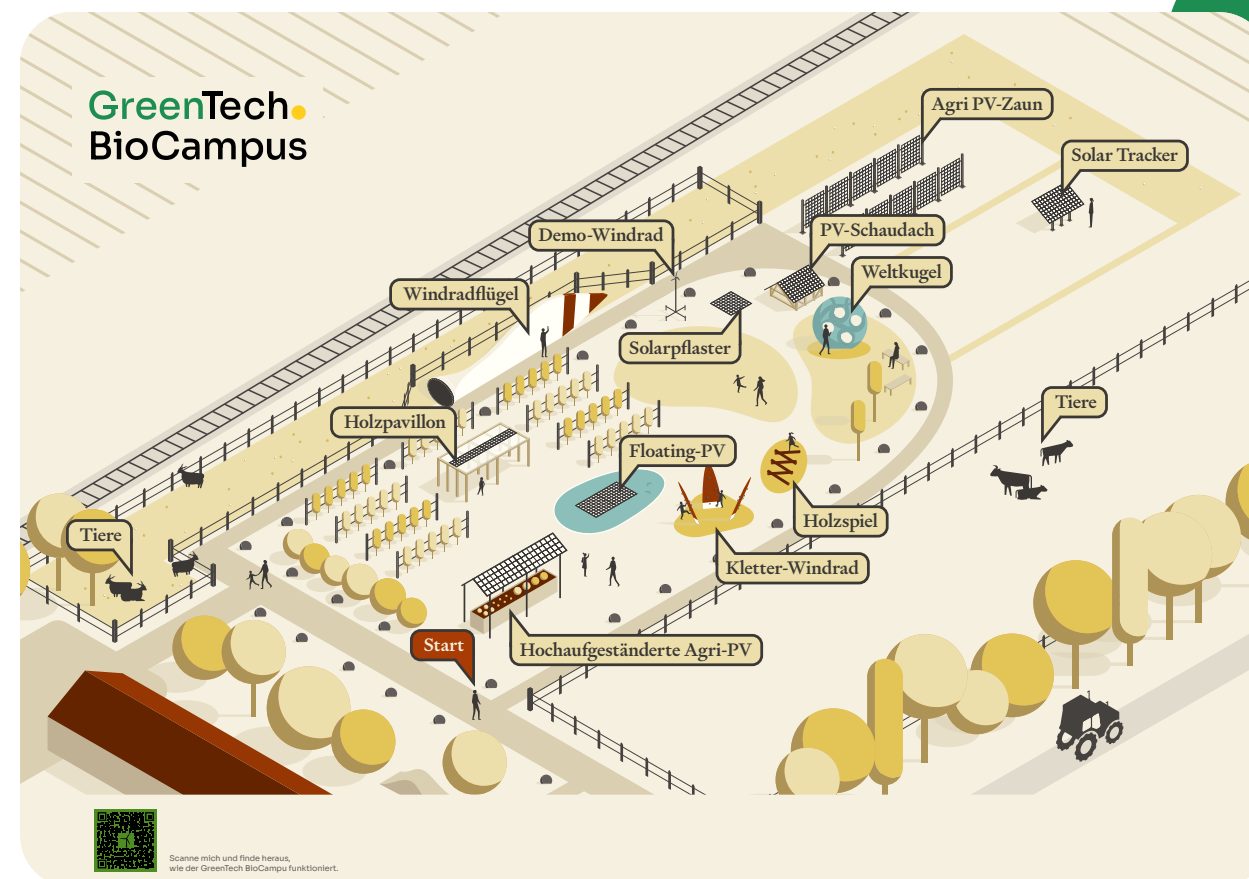
Ab April 2025 öffnete der GreenTech BioCampus erstmals seine Tore für **kostenlose Führungen**: Expert:inentouren und Familienrundgänge laden seitdem dazu ein, Innovation, Natur und Nachhaltigkeit hautnah zu erleben.

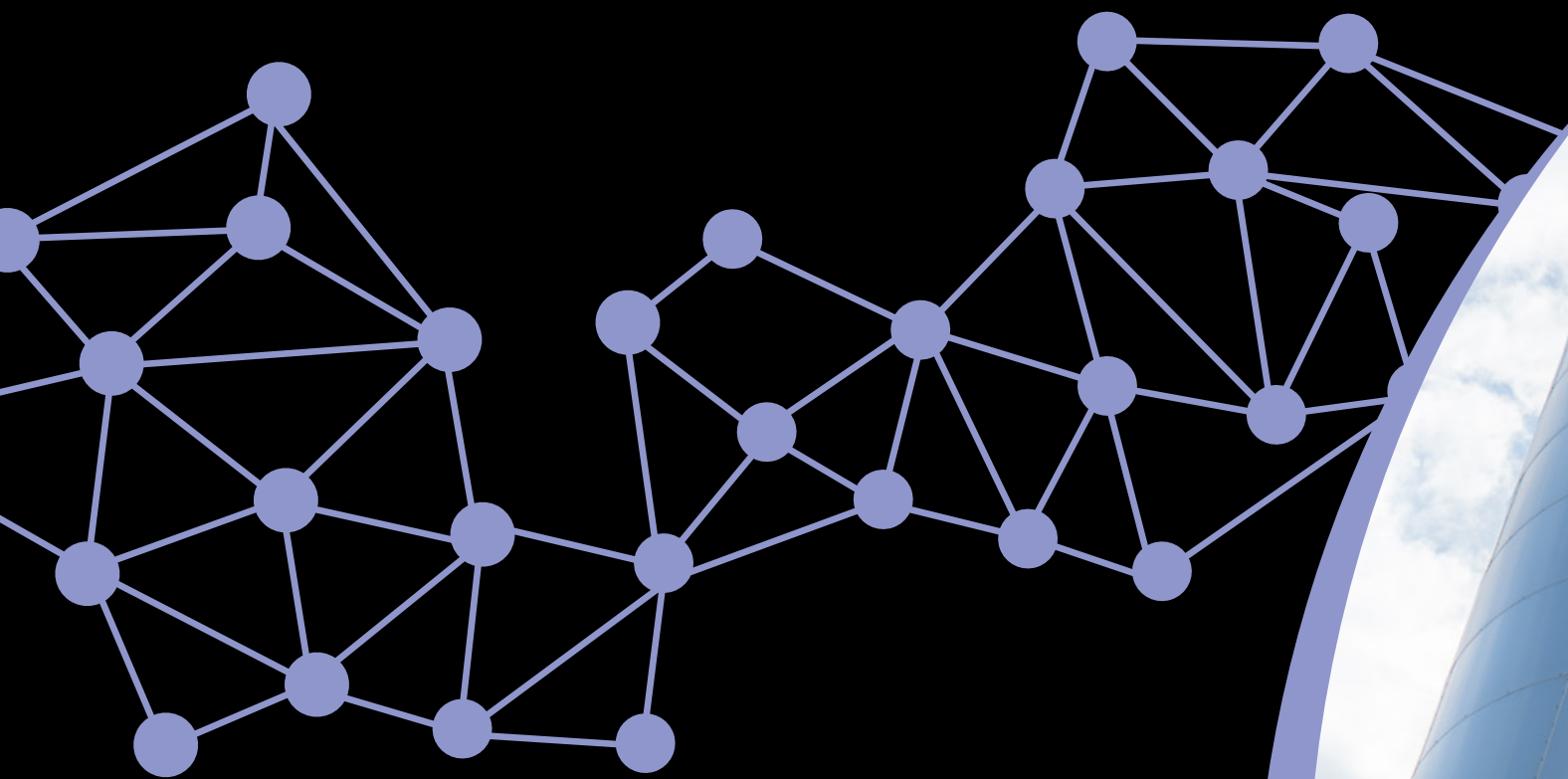


## Next Generation: Klimaschutz erleben

Auch abseits des **GreenTech BioCampus** wird Energiezukunft lebendig: Die **Sonderschule Oberpullendorf** erkundete den **Wald von Batthyány** und entdeckte dabei die Bedeutung des Waldes als natürlicher CO<sub>2</sub>-Speicher. Und die **Volksschule Apetlon** pflanzte ihren eigenen Energiebaum – ein Symbol für Wachstum, Verantwortung und die Kraft der Natur.

Ob auf dem BioCampus, im Wald oder im eigenen Schulgarten – Burgenland Energie zeigt, dass Nachhaltigkeit dort beginnt, wo Neugier auf Wissen trifft. So entsteht ein Bewusstsein für Energie, das Generationen verbindet.





# Unsere Zahlen

für die Energie-  
unabhängigkeit.

**Die neuen Biomasse-  
Heizwerke in Eisenstadt  
und Bad Tatzmannsdorf**

Liefern gemeinsam über 34.000 MWh  
erneuerbare Wärme pro Jahr – aus  
regionalen Hackschnitzeln, für rund  
1.800 Haushalte und Leitbetriebe.

# Organe der Gesellschaft

**Vorstand** **Vorstandsvorsitzender, CEO**  
Mag. Dr. Stephan Sharma

**Finanzvorstand, CFO**  
Mag. Reinhard Czerny, MBA

**Aufsichtsrat** **Vorsitzender**  
Dr. Johann Sereinig

**Vorsitzender-Stellvertreter**  
VDir. Mag. Stefan Szyszkowitz, MBA

**Aufsichtsratsmitglieder** DI (FH) Roman Bock, MSc  
Dr. Judit Havasi  
Dir. KR Mag. Thomas Lehner  
Mag. Anita Malli, MA  
Dr. Martin Mayr  
VDir. DI Stefan Stallinger  
Mag. Johannes Zink

**Vom Betriebsrat delegiert** ZBRV Bernd Weiss  
ZBRV-Stv. Werner Zartler  
BR Ing. Thomas Krispel, MBA  
BR Lisa Vogl, BA  
BR Beate Zechmeister

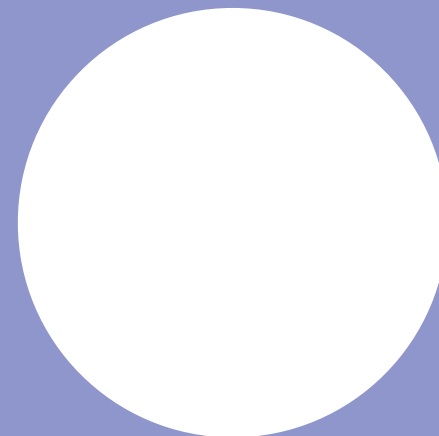


# Corporate Governance Kodex

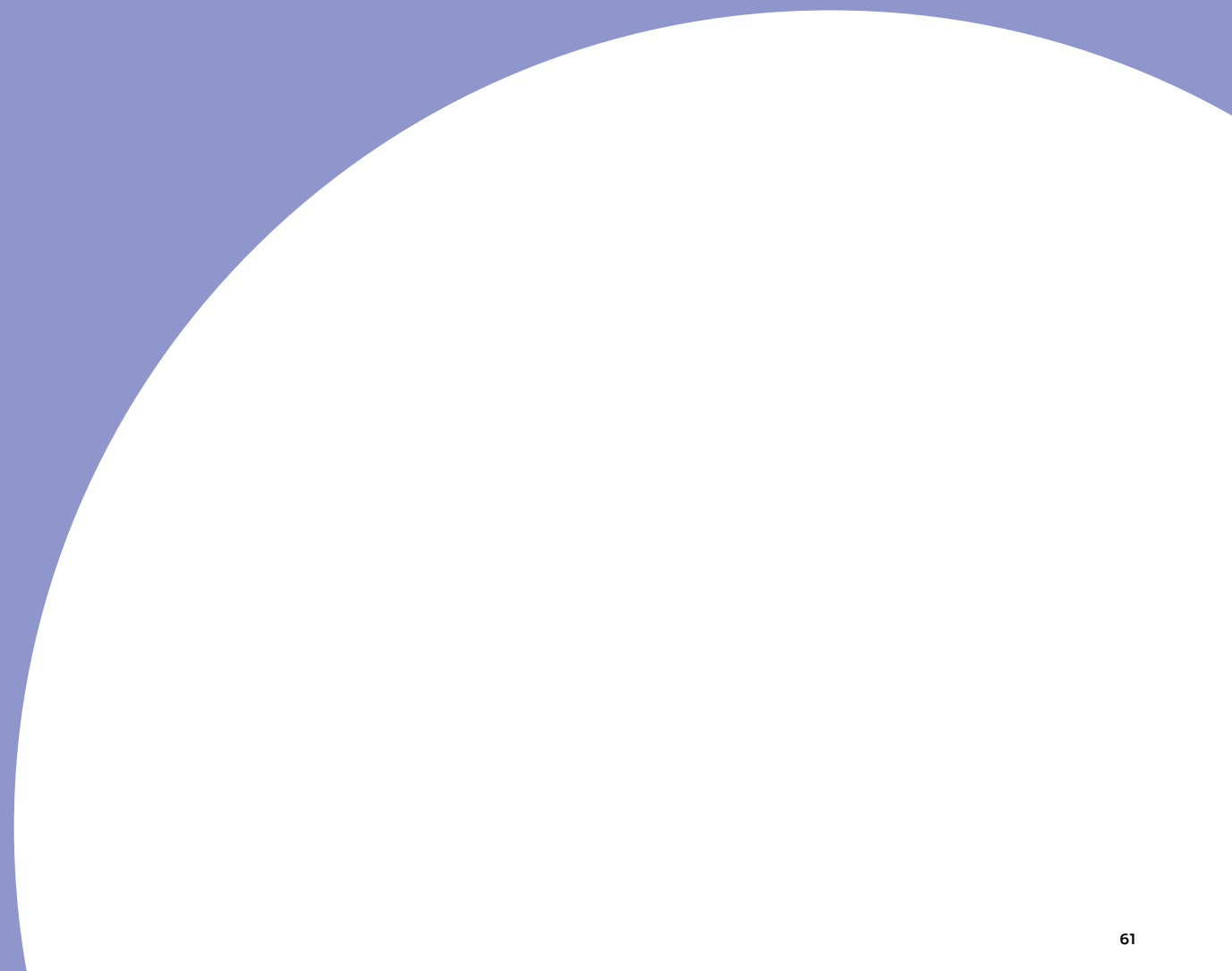
Corporate Governance bei der Burgenland Energie AG bedeutet, dass die Grundsätze auf die Interessen der Aktionär:innen ausgerichtet sind. Dabei wird auf das Gewährleisten von Transparenz, Entscheidungsfähigkeit und Effizienz geachtet. Es wird ein ausgewogenes Verhältnis von Führung und Kontrolle angestrebt.

In enger Anlehnung an den Österreichischen Corporate Governance Kodex hat die Burgenland Energie AG einen eigenen solchen Kodex erstellt. Darin sind jene Grundsätze zusammengefasst, die eine verantwortungsvolle und auf langfristige Wertsteigerung ausgerichtete Leitung und Kontrolle der Burgenland Energie AG sicherstellen und optimieren.

Der Corporate Governance Kodex der Burgenland Energie AG wurde auf der Website [www.burgenlandenergie.at](http://www.burgenlandenergie.at) veröffentlicht.



# Konzernbilanz Burgenland Energie AG



## Konzernbilanz zum 30. September 2025

AKTIVA	30. Sept. 2025		30. Sept. 2024
	TEUR	TEUR	TEUR
<b>A. ANLAGEVERMÖGEN:</b>			
<b>I. Immaterielle Vermögensgegenstände:</b>			
1. Konzessionen, gewerbliche Schutzrechte und ähnliche Rechte und Vorteile	42.536		32.503
2. Firmenwert	1.867		2.075
		44.403	34.578
<b>II. Sachanlagen:</b>			
1. Grundstücke, grundstücksgleiche Rechte und Bauten, einschließlich der Bauten auf fremdem Grund	50.565		48.020
2. Verteilungsanlagen	0		1.869
3. technische Anlagen und Maschinen	54.860		50.569
4. Elektrizitätsanlagen	559.638		532.168
5. Telekom Infrastruktur	6.019		4.354
6. Gasanlagen	146.937		137.452
7. andere Anlagen, Betriebs- und Geschäftsausstattung	13.810		11.159
8. geleistete Anzahlungen und Anlagen in Bau	211.112		130.116
		1.042.941	915.708
<b>III. Finanzanlagen:</b>			
1. Anteile an verbundenen Unternehmen	33		23
2. Anteile an assoziierten Unternehmen	58.525		50.814
3. Beteiligungen	1.725		1.385
4. Ausleihungen an Unternehmen, mit denen ein Beteiligungsverhältnis besteht	5.993		6.565
5. Wertpapiere (Wertrechte) des Anlagevermögens	8.893		8.893
6. sonstige Ausleihungen	899		913
		76.068	68.593
		<b>1.163.413</b>	<b>1.018.878</b>
<b>B. UMLAUFVERMÖGEN:</b>			
<b>I. Vorräte:</b>			
1. Roh-, Hilfs- und Betriebsstoffe	15.029		14.844
2. Waren	1.585		2.772
3. noch nicht abrechenbare Leistungen	181.426		84.153
		198.040	101.768
<b>II. Forderungen und sonstige Vermögensgegenstände</b>			
1. Forderungen aus Lieferungen und Leistungen	55.573		54.276
davon mit einer Restlaufzeit von mehr als einem Jahr	12.924		13.008
2. Forderungen gegenüber verbundenen Unternehmen	0		3.930
davon mit einer Restlaufzeit von mehr als einem Jahr	0		0
3. Forderungen gegenüber Unternehmen, mit denen ein Beteiligungsverhältnis besteht	89.002		30.362
davon mit einer Restlaufzeit von mehr als einem Jahr	0		0
4. sonstige Forderungen und Vermögensgegenstände	98.204		286.979
davon mit einer Restlaufzeit von mehr als einem Jahr	8.659		61.797
		242.780	375.547
<b>III. Kassenbestand, Guthaben bei Kreditinstituten</b>		150.300	67.005
		<b>591.120</b>	<b>544.321</b>
<b>C. RECHNUNGSABGRENZUNGSPOSTEN</b>		<b>6.230</b>	<b>8.119</b>
<b>D. AKTIVE LATENTE STEUERN</b>		<b>4.941</b>	<b>7.470</b>
		<b>1.765.703</b>	<b>1.578.788</b>

PASSIVA	30. Sept. 2025		30. Sept. 2024
	TEUR	TEUR	TEUR
<b>A. EIGENKAPITAL:</b>			
<b>I. eingefordertes und einbezahltes Grundkapital (AG)</b>		34.882	34.882
<b>II. Kapitalrücklagen:</b>			
1. gebundene Kapitalrücklagen	1		1
2. nicht gebundene Kapitalrücklagen	103.862		103.862
		103.864	103.864
<b>III. Gewinnrücklagen:</b>			
1. gesetzliche Rücklage	3.499		3.495
2. freie Rücklagen	255.163		239.966
		258.661	243.461
<b>IV. Bilanzgewinn,</b> davon Verlust-/Gewinnvortrag: TEUR 8.320; VJ: TEUR 6.925		37.562	32.320
<b>V. Ausgleichsposten für Anteile in Fremdbesitz</b>		1.435	2.375
		<b>436.404</b>	<b>416.901</b>
<b>B. BAUKOSTENZUSCHÜSSE</b>		<b>161.087</b>	<b>166.902</b>
<b>C. INVESTITIONSZUSCHÜSSE</b>		<b>10.054</b>	<b>8.794</b>
<b>D. Rückstellungen:</b>			
1. Rückstellungen für Abfertigungen	16.999		17.761
2. Rückstellungen für Pensionen	19.947		21.574
3. Steuerrückstellungen	36.917		25.150
4. sonstige Rückstellungen	177.866		168.970
		<b>251.728</b>	<b>233.455</b>
<b>E. Verbindlichkeiten:</b>			
davon mit einer Restlaufzeit von bis zu einem Jahr	296.415		138.493
davon mit einer Restlaufzeit von mehr als einem Jahr	590.555		611.710
1. Verbindlichkeiten gegenüber Kreditinstituten	151.417		168.730
davon mit einer Restlaufzeit von bis zu einem Jahr	17.923		18.380
davon mit einer Restlaufzeit von mehr als einem Jahr	133.494		150.350
2. erhaltene Anzahlungen auf Bestellungen	168.213		19.890
davon mit einer Restlaufzeit von bis zu einem Jahr	168.213		19.890
3. Verbindlichkeiten aus Lieferungen und Leistungen	67.586		60.990
davon mit einer Restlaufzeit von bis zu einem Jahr	61.190		54.813
davon mit einer Restlaufzeit von mehr als einem Jahr	6.396		6.177
4. Verbindlichkeiten gegenüber verbundenen Unternehmen	1.516		0
davon mit einer Restlaufzeit von bis zu einem Jahr	1.516		0
5. Verbindlichkeiten gegenüber Unternehmen, mit denen ein Beteiligungsverhältnis besteht	8.399		6.741
davon mit einer Restlaufzeit von bis zu einem Jahr	4.341		1.826
davon mit einer Restlaufzeit von mehr als einem Jahr	4.059		4.915
6. sonstige Verbindlichkeiten,	489.838		493.852
davon mit einer Restlaufzeit von bis zu einem Jahr	43.231		43.584
davon mit einer Restlaufzeit von mehr als einem Jahr	446.607		450.268
davon aus Steuern	19.661		16.791
davon im Rahmen der sozialen Sicherheit	2.078		2.005
		<b>886.970</b>	<b>750.203</b>
<b>F. RECHNUNGSABGRENZUNGSPOSTEN</b>		<b>19.461</b>	<b>2.532</b>
		<b>1.765.703</b>	<b>1.578.788</b>

# Konzerngewinn- und Verlust- rechnung

●  
**Konzerngewinn- und verlustrechnung für das Geschäftsjahr  
vom 1. Oktober 2024 bis 30. September 2025**  
●

	2024/25		2023/24
	TEUR	TEUR	TEUR
1. Umsatzerlöse		691.414	921.276
2. Veränderungen des Bestands an noch nicht abrechenbaren Leistungen		95.905	28.867
3. Andere aktivierte Eigenleistungen		14.416	14.797
4. sonstige betriebliche Erträge			
a) Erträge aus dem Abgang vom und der Zuschreibung zum Anlagevermögen mit Ausnahme der Finanzanlagen	505		- 1.819
b) Erträge aus der Auflösung von Rückstellungen	5.760		13.866
c) übrige	3.073		34.144
		9.337	46.191
5. Aufwendungen für Material und sonstige bezogene Herstellungsleistungen:			
a) Materialaufwand	- 49.099		- 68.906
b) Aufwendungen für bezogene Leistungen	- 395.621		- 539.543
		- 444.721	- 608.449
6. Personalaufwand:			
a) Löhne	- 3.056		- 2.996
b) Gehälter	- 84.024		- 81.388
c) Soziale Aufwendungen			
aa) Aufwendungen für Abfertigungen und Leistungen an betriebliche Mitarbeiter-Vorsorgekassen	- 1.725		- 3.585
bb) Aufwendungen für Altersversorgung	- 2.051		- 4.072
cc) Aufwendungen für gesetzlich vorgeschriebene Sozialabgaben sowie vom Entgelt abhängige Abgaben und Pflichtbeiträge	- 23.751		- 22.744
dd) sonstige Sozialaufwendungen	- 1.179		- 928
		- 115.786	- 115.713
7. a) Abschreibungen auf immaterielle Gegenstände des Anlagevermögens und Sachanlagen	- 79.926		- 81.227
b) Abschreibungen auf Gegenstände des UV	0		0
		- 79.926	- 81.227
8. Sonstige betriebliche Aufwendungen:			
a) Steuern, soweit sie nicht unter Z 19 fallen	- 4.002		- 768
b) übrige	- 93.752		- 116.461
		- 97.753	- 117.229
<b>9. Betriebsergebnis</b>		<b>72.888</b>	<b>88.513</b>
10. Erträge aus Beteiligungen an assoziierten Unternehmen		3.486	2.325,8
11. Erträge aus Beteiligungen		42	35,0
12. Erträge aus anderen Wertpapieren und Ausleihungen des Finanzanlagevermögens		431	590
13. sonstige Zinsen und ähnliche Erträge		4.655	9.100
14. Erträge aus dem Abgang von und der Zuschreibung zu Finanzanlagen		0	0
15. Aufwendungen aus Finanzanlagen und aus Wertpapieren des Umlaufvermögens davon Aufwendungen aus verbundenen Unternehmen: TEUR 0; VJ: TEUR 0 davon Aufwendungen aus Beteiligungen an assoziierten Unternehmen: TEUR 0; VJ: TEUR 0 davon Abschreibungen: TEUR -744; VJ: TEUR -744		- 744	- 744
16. Zinsen und ähnliche Aufwendungen		- 19.874	- 16.353,2
<b>17. Finanzerfolg</b>		<b>- 12.003</b>	<b>- 5.046</b>
<b>18. Ergebnis vor Steuern</b>		<b>60.884</b>	<b>83.468</b>
19. Steuern vom Einkommen und vom Ertrag davon Steuern vom Einkommen und Ertrag KÖST TEUR -5.051 (VJ: TEUR -6.534) davon aus latenten Steuern TEUR -10.984 (VJ TEUR: -2.825)		- 16.035	- 9.359
<b>20. Ergebnis nach Steuern = Jahresüberschuss</b>		<b>44.849</b>	<b>74.109</b>
21. Zuweisung zu / Auflösung von Kapitalrücklagen		0	4
22. Zuweisung zu / Auflösung von Gewinnrücklagen		- 15.177	- 47.808
23. Anteile anderer Gesellschafter		- 430	- 909
24. Gewinnvortrag aus dem Vorjahr		8.320	6.925
<b>25. Bilanzgewinn</b>		<b>37.562</b>	<b>32.320</b>





# Konzern- anlagenspiegel

Entwicklung des Anlagevermögens für das Geschäftsjahr  
vom 1. Oktober 2024 bis 30. September 2025

	ANSCHAFFUNGS-/HERSTELLUNGSKOSTEN					ABSCHREIBUNGEN					RESTBUCHWERTE			
	Stand am 01.10.24	Währungs- differenzen	Zugänge	Abgänge	Umbuchungen	Stand am 30.09.25	Stand am 01.10.24	Währungs- differenzen	Zugänge	Abgänge	Umbuchungen	Stand am 30.09.25	Stand am 30.09.25	Stand am 01.10.24
	TEUR	TEUR	TEUR	TEUR	TEUR	TEUR	TEUR	TEUR	TEUR	TEUR	TEUR	TEUR	TEUR	TEUR
<b>I. Immaterielle Vermögensgegenstände</b>														
1. Konzessionen, gewerbliche Schutzrechte und ähnliche Rechte und Vorteile	102.113	1	8.819		12.300	123.232	69.610	0	11.085			80.696	42.536	32.503
2. Kundenstock	28.288					28.288	28.288					28.288	0	0
3. Firmenwert	8.884					8.884	6.810		207			7.017	1.867	2.075
	139.286	1	8.819	0	12.300	160.405	104.708	0	11.293	0	0	116.001	44.403	34.578
<b>II. Sachanlagen</b>														
1. Grundstücke, grundstücksgleiche Rechte und Bauten, einschließlich der Bauten auf fremdem Grund	105.535		5.054	1.811	698	109.477	57.515		2.895	1.499		58.912	50.565	48.020
2. Verteilungsanlagen technische Anlagen und Maschinen	2.672				-2.672	0	803				-803	0	0	1.869
3. Elektrizitätsanlagen	136.268	163	3.168	2.423	5.686	142.863	85.698	147	4.169	2.356	345	88.003	54.860	50.569
4. Telekom Infrastruktur	1.276.609		65.555	1.897	7.964	1.348.231	744.441		46.290	1.793	-345	788.593	559.638	532.168
5. Gasanlagen	5.218		1.986		125	7.328	864		321		125	1.310	6.019	4.354
6. Gasanlagen	299.339		15.776	63	4.145	319.197	161.887		9.695		678	172.260	146.937	137.452
7. andere Anlagen, Betriebs- und Geschäftsausstattung	39.218	1	7.880	3.103	37	44.033	28.059	1	5.264	3.101		30.223	13.810	11.159
8. geleistete Anzahlungen und Anlagen in Bau	130.116		109.279		-28.284	211.112	0					0	211.112	130.116
	1.994.975	164	208.699	9.297	-12.300	2.182.241	1.079.267	147	68.633	8.747	0	1.139.300	1.042.941	915.708
<b>III. Finanzanlagen</b>														
1. Anteile an verbundenen Unternehmen	23		10			33	0					0	33	23
2. Ausleihungen an verbundene Unternehmen	0					0	0					0	0	0
3. Beteiligungen an assoziierten Unternehmen	51.727		8.455			60.182	913		744			1.657	58.525	50.814
4. Beteiligungen an sonstigen Unternehmen	3.296		340			3.636	1.911					1.911	1.725	1.385
5. Ausleihungen an Unternehmen, mit denen ein Beteiligungsverhältnis besteht	6.565		7	578		5.993	0					0	5.993	6.565
6. Wertpapiere (Wertrechte) des Anlagevermögens	9.959					9.959	1.066					1.066	8.893	8.893
7. sonstige Ausleihungen	1.719			-11		1.730	806			-25		831	899	913
	73.290	0	8.812	567	0	81.534	4.697	0	744	-25	0	5.466	76.068	68.593
	<b>2.207.551</b>	<b>164</b>	<b>226.329</b>	<b>9.864</b>	<b>0</b>	<b>2.424.180</b>	<b>1.188.673</b>	<b>148</b>	<b>80.669</b>	<b>8.722</b>	<b>0</b>	<b>1.260.767</b>	<b>1.163.413</b>	<b>1.018.878</b>

# Konzerngeldflussrechnung

## Konzerngeldflussrechnung für das Geschäftsjahr 2024/25

	2024/25 TEUR	2023/24 TEUR
1. Ergebnis vor Steuern	60.884	83.468
2. +/- Gewinne (Verluste) aus dem Abgang vom Anlagevermögen	-88	1.819
3. +/- Zuschreibungen/Abschreibungen auf Gegenstände des Anlagevermögen sowie auf Wertpapiere des Umlaufvermögens	79.926	81.227
4. +/- Erträge aus Beteiligungen n. zahlungswirksam	-3.528	0
5. Zunahme/Abnahme langfristiger Rückstellungen	2.157	5.943
6. Zunahme/Abnahme Baukostenzuschüsse	-5.816	-4.096
7. Zunahme/Abnahme Investitionszuschüsse aus öffentlichen Mitteln	1.259	1.352
8. nicht zahlungswirksame Änderungen der Anteile an assoziierten Unternehmen	0	-28.658
<b>9. "Konzern-Cash-Flow" aus dem Ergebnis</b>	<b>134.795</b>	<b>141.054</b>
10. Zunahme/Abnahme von kurzfristigen Rückstellungen	4.349	11.026
11. Zunahme/Abnahme der Vorräte, Forderungen aus Lieferungen und Leistungen sowie anderer Aktiva	34.397	-143.496
12. Zunahme/Abnahme der Verbindlichkeiten aus Lieferungen und Leistungen sowie anderer Passiva	169.493	8.504
13. Währungsdifferenzen	-938	2.554
<b>14. Nettogeldfluss aus der laufenden Geschäftstätigkeit vor Steuern</b>	<b>342.095</b>	<b>19.642</b>
15. Zahlungen für Ertragsteuern	3.708	2.521
<b>16. Nettogeldfluss aus der laufenden Geschäftstätigkeit</b>	<b>345.804</b>	<b>22.164</b>
17. Einzahlungen aus Anlagenabgang (ohne Finanzanlagen)	986	13.791
18. Einzahlungen aus Finanzanlagenabgang und sonstigen Finanzinvestitionen	619	2.030
19. Auszahlungen für Anlagenzugang (ohne Finanzanlagen)	-217.518	-200.124
20. Auszahlungen für Finanzanlagenzugang und sonstige Finanzinvestitionen	-5.284	-8.231
21. Veränderung Konsolidierungskreis	0	31.681
<b>22. Nettogeldfluss aus der Investitionstätigkeit</b>	<b>-221.196</b>	<b>-160.853</b>
23. Auszahlungen aus der Bedienung des Eigenkapitals	-24.000	-23.000
24. +/-Saldo Ein-(+)/Ausz.(-) f. Beg./Til. v. Anleihen u. Finanzkred.	-17.313	110.108
<b>25. Nettogeldfluss aus der Finanzierungstätigkeit</b>	<b>-41.313</b>	<b>87.108</b>
<b>26. Nettogeldfluss gesamt</b>	<b>83.295</b>	<b>-51.582</b>
<b>27. Liquide Mittel zu Jahresbeginn</b>	<b>67.005</b>	<b>118.587</b>
<b>28. Liquide Mittel am Jahresende</b>	<b>150.300</b>	<b>67.005</b>

# Entwicklung Konzern- eigenkapital

Eigenkapitalentwicklung für das Geschäftsjahr vom 1. Oktober 2024 bis  
30. September 2025 (in TEUR) – Burgenland Energie AG – Konzern:

	Grundkapital	Kapitalrücklagen	Gewinn- rücklagen	Bilanzgewinn	Ausgleichs- posten	Summe Eigenkapital
<b>Stand 30.09.2023</b>	<b>34.882</b>	<b>103.867</b>	<b>196.061</b>	<b>29.925</b>	<b>2.073</b>	<b>366.808</b>
Jahresüberschuss	0	0	0	74.109	0	74.109
Veränderung Gewinnrücklage	0	-4	47.808	-47.805	0	0
aktiver Unterschiedsbetrag	0	0	0	0	0	0
Veränderung Minderheitenanteile	0	0	0	-909	607	-302
Ausschüttungen / Zuschuss	0	0	0	-23.000	-517	-23.517
Währungsdifferenzen	0	0	-408	0	212	-196
<b>Stand 30.09.2024</b>	<b>34.882</b>	<b>103.864</b>	<b>243.461</b>	<b>32.320</b>	<b>2.375</b>	<b>416.901</b>
Jahresüberschuss	0	0	0	44.849	0	44.849
Veränderung Gewinnrücklage	0	0	15.177	-15.177	0	0
aktiver Unterschiedsbetrag	0	0	0	0	0	0
Veränderung Minderheitenanteile	0	0	0	-430	-617	-1.048
Ausschüttungen / Zuschuss	0	0	0	-24.000	0	-24.000
Währungsdifferenzen	0	0	24	0	-323	-299
<b>Stand 30.09.2025</b>	<b>34.882</b>	<b>103.864</b>	<b>258.661</b>	<b>37.562</b>	<b>1.435</b>	<b>436.404</b>

# Konzern- unternehmen

**Beteiligungsspiegel der Burgenland Energie AG – KONZERN**

Name	Sitz	Kurzbezeichnung	Höhe der Beteiligung	aliquote(s) Gesellschaftskapital bzw. Vermögenseinlage TEUR	Obergesellschaft	Konsolidierungsart
<b>MUTTERUNTERNEHMEN</b>						
Burgenland Energie AG	Eisenstadt	BURGENLAND ENERGIE AG		34.882		
<b>Verbundene Unternehmen – vollkonsolidiert</b>						
Energie Burgenland Bürgerbeteiligung GmbH	Eisenstadt	EB Bürgerbeteiligung	100,00 %	35,0	BE Energy	V
BE Service GmbH	Eisenstadt	BE Service	100,00 %	35,0	BURGENLANDENERGIE AG	V
BE Finance GmbH	Eisenstadt	BE Finance	100,00 %	37,0	BURGENLANDENERGIE AG	V
BE Solution GmbH	Eisenstadt	BE Solution	100,00 %	35,0	BURGENLANDENERGIE AG	V
BE Energy GmbH	Eisenstadt	BE Energy	100,00 %	35,0	BURGENLANDENERGIE AG	V
BE Technology GmbH	Eisenstadt	BE Technology	100,00 %	35,0	BURGENLANDENERGIE AG	V
EPZ Energieprojekt Zurndorf GmbH & Co KG	Eisenstadt	EPZ KG	57,60 %	23,0	BE Energy	V
Netz Burgenland GmbH	Eisenstadt	Netz Burgenland	100,00 %	6.000,0	BURGENLANDENERGIE AG	V
Renerwind Energetikai Kft.	Budapest	Renerwind	51,00 %	627,7	BE Energy	V
Windpark Baumgarten GmbH	Eisenstadt	WP Baumgarten	100,00 %	35,0	BE Energy	V
Windpark Beteiligungs GmbH	Eisenstadt	WIBE	100,00 %	35,0	BE Energy	V
Windpark Nick Alpha GmbH	Eisenstadt	WP Nick Alpha	100,00 %	35,0	BE Energy	V
Energie Burgenland Fernwärme GmbH	Eisenstadt	EB Fernwärme	100,00 %	35,0	BURGENLANDENERGIE AG	V
SonnenBau GmbH	Oberwart	SonnenBau	100,00 %	35,0	BE Energy	V
Windpark und PV GmbH	Eisenstadt	Windpark und PV	75,00 %	26,3	BE Energy	V
<b>Verbundene Unternehmen – nicht einbezogen</b>						
EP Zurndorf GmbH	Eisenstadt	EP Zurndorf	57,60 %	23,0	BE Energy	N
<b>Anteilmäßig einbezogene Unternehmen</b>						
BE Vertrieb GmbH & Co KG	Eisenstadt	BE Vertrieb	100,00 %	71,0	BURGENLANDENERGIE AG	Q
PAMA-GOLS Windkraftanlagenbetriebs GmbH & Co KG	Eisenstadt	Pama-Gols	50,00 %	25,0	BE Energy	Q
Energie Burgenland – Haider Windpark GmbH	Eisenstadt	Haider Windpark	50,00 %	17,5	BE Energy	Q
Krone Sonne GmbH	Eisenstadt	Krone Sonne	50,00 %	17,5	BURGENLANDENERGIE AG	Q

Name	Sitz	Kurzbezeichnung	Höhe der Beteiligung	aliquote(s) Gesellschaftskapital bzw. Vermögenseinlage TEUR	Obergesellschaft	Konsolidierungsart
<b>At-Equity einbezogene Unternehmen</b>						
Digital Burgenland GmbH	Eisenstadt	DIBU	33,33 %	96,9	BURGENLANDENERGIE AG	E
MMW Potzneusiedl GmbH	Eisenstadt	MMW Potzneusiedl	40,00 %	14,0	BE Energy	E
Windpark Nikitsch GmbH	Klagenfurt	Windpark Nikitsch	37,00 %	13,0	BE Energy	E
WindPV Holding GmbH	Eisenstadt	WindPV Holding	49,00 %	35,0	BE Energy	E
Solah Group GmbH	Mattersburg	Solah Group	25,02 %	8,8	BE Solution	E
<b>Sonstige Beteiligungen</b>						
APCS Power Clearing and Settlement AG	Wien	APCS	2,52 %	55,4	BURGENLANDENERGIE AG	N
AGCS Gas Clearing and Settlement AG	Wien	AGCS	0,44 %	7,2	BURGENLANDENERGIE AG	N
Biomasse Kraftwerk Güssing GmbH u. Co KG	Güssing	BIOKW GS	1,00 %	0,4	BURGENLANDENERGIE AG	N
CISMO Clearing Integrated Services and Market Operations GmbH	Wien	CISMO	1,48 %	5,9	BURGENLANDENERGIE AG	N
ENERGIEALLIANZ Austria GmbH	Wien	ENERGIEALLIANZ	10,00 %	10,0	BURGENLANDENERGIE AG	N
BE Trading GmbH	Eisenstadt	BE Trading	100,00 %	10,0	BURGENLANDENERGIE AG	N
Energieberatung Burgenland GmbH	Eisenstadt	Energieberatung	50,00 %	5,0	BURGENLANDENERGIE AG	N
PAMA-GOLS Windkraftanlagenbetriebs GmbH	Eisenstadt	PAMA-GOLS GmbH	50,00 %	17,5	BE Energy	N
WINDPARK DEUTSCH HASLAU GmbH	Wien	WP DEUTSCH HASLAU	20,00 %	7,0	BE Energy	N
PV Zurndorf Dach GmbH	Parndorf	PV Dach	50,00 %	17,5	BE Energy	N
EDA Energiewirtschaftlicher Datenaustausch GmbH	Wien	EDA	6,67 %	2,3	Netz Burgenland	N
ARGONET GmbH	Gmunden	Argonet	5,00 %	1,8	Netz Burgenland	N
ÖBB-BE GmbH	Wien	ÖBB-BE GMBH	40,00 %	14,0	BE Energy	N
ÖBB-BE GmbH & Co KG	Wien	ÖBB-BE KG	40,00 %	14,0	BE Energy	N
BE Mobilität GmbH	Eisenstadt	BE Mobilität	49,00 %	17,2	BE Solution	N
Beyond Tech GmbH	Eisenstadt	Beyond Tech	49,00 %	17,2	BE Technology	N
<b>Legende:</b> <b>V = Vollkonsolidierung</b> <b>N = Nicht konsolidiert</b> <b>Q = Quotenkonsolidierung</b> <b>E = Equity Konsolidierung</b>						

# Jahres- abschluss Burgenland Energie AG Bilanz

## Bilanz zum 30. September 2025

## AKTIVA

	30. Sept. 2025		30. Sept. 2024
	TEUR	TEUR	TEUR
<b>A. ANLAGEVERMÖGEN:</b>			
<b>I. Immaterielle Vermögensgegenstände:</b>			
1. Nutzungsrechte:		11.799	2.248
<b>II. Sachanlagen:</b>			
1. Grundstücke und Bauten	10.651		7.171
2. Elektrizitätsanlagen	531		692
3. Andere Anlagen, Betriebs- und Geschäftsausstattung	2.329		1.697
4. Geleistete Anzahlungen und Anlagen in Bau	7.467		10.533
		20.978	20.092
<b>III. Finanzanlagen:</b>			
1. Anteile an verbundenen Unternehmen	450.259		439.249
2. Ausleihungen an verbundenen Unternehmen	134.711		136.801
3. Beteiligungen	941		833
4. Ausleihungen an Unternehmen mit Beteiligungsverhältnis	322		309
5. Wertpapiere (Wertrechte) des Anlagevermögens	8.893		8.893
6. Sonstige Ausleihungen	874		888
		596.000	586.973
		<b>628.777</b>	<b>609.313</b>
<b>B. UMLAUFVERMÖGEN:</b>			
<b>I. Vorräte:</b>		204	147
<b>II. Forderungen und sonstige Vermögensgegenstände</b>			
1. Forderungen aus Lieferungen und Leistungen	1.459		209
davon Restlaufzeit größer 1 Jahr	0		0
2. Forderungen gegenüber verbundenen Unternehmen	270.033		398.794
davon Restlaufzeit größer 1 Jahr	0		0
3. Forderungen gegenüber Unternehmen, mit denen ein Beteiligungsverhältnis besteht	197		1.417
davon Restlaufzeit größer 1 Jahr	0		0
4. sonstige Forderungen und Vermögensgegenstände	2.763		2.837
davon Restlaufzeit größer 1 Jahr	1.291		1.290
		274.452	403.257
davon Restlaufzeit größer 1 Jahr		1.291	1.290
<b>III. Kassenbestand, Guthaben bei Kreditinstituten</b>		89.124	5.878
		<b>363.779</b>	<b>409.281</b>
<b>C. RECHNUNGSABGRENZUNGSPOSTEN:</b>		<b>500</b>	<b>1.630</b>
<b>D. AKTIVE LATENTE STEUERN:</b>		<b>3.971</b>	<b>6.836</b>
		<b>997.026</b>	<b>1.027.060</b>

## PASSIVA

	30. Sept. 2025		30. Sept. 2024
	TEUR	TEUR	TEUR
<b>A. EIGENKAPITAL:</b>			
I. Übernommenes, eingefordertes und einbezahltes Grundkapital		34.882	34.882
<b>II. Kapitalrücklagen:</b>			
1. gebundene Kapitalrücklagen		1	1
2. nicht gebundene Kapitalrücklagen	138.186		138.186
		138.188	138.188
<b>III. Gewinnrücklagen:</b>			
1. gesetzliche Rücklage	3.488		3.488
2. satzungsmäßige Rücklagen	12.054		12.054
3. andere Rücklagen (freie Rücklagen)	197.391		197.391
		212.933	212.933
<b>IV. Bilanzgewinn, davon Gewinnvortrag: TEUR 8.320; VJ: TEUR 6.925</b>		37.562	32.320
		<b>423.564</b>	<b>418.321</b>
<b>B. INVESTITIONSZUSCHÜSSE:</b>		<b>191</b>	<b>252</b>
<b>C. RÜCKSTELLUNGEN:</b>			
1. Rückstellungen für Abfertigungen	5.834		6.082
2. Rückstellungen für Pensionen	19.947		21.574
3. sonstige Rückstellungen	19.234		15.265
		<b>45.015</b>	<b>42.921</b>
<b>D. VERBINDLICHKEITEN:</b>			
1. Verbindlichkeiten gegenüber Kreditinstituten	84		71
davon Restlaufzeit kleiner 1 Jahr	84		71
2. Verbindlichkeiten aus Lieferungen und Leistungen	2.992		1.939
davon Restlaufzeit kleiner 1 Jahr	2.992		1.939
3. Verbindlichkeiten gegenüber verbundenen Unternehmen	72.682		111.336
davon Restlaufzeit kleiner 1 Jahr	72.682		111.336
4. Verbindlichkeiten gegenüber Unternehmen, mit denen ein Beteiligungsverhältnis besteht	1.851		676
davon Restlaufzeit kleiner 1 Jahr	1.851		676
5. sonstige Verbindlichkeiten	450.647		451.544
davon Restlaufzeit kleiner 1 Jahr	10.647		11.544
davon Restlaufzeit größer 1 Jahr	440.000		440.000
davon aus Steuern	559		1.680
davon im Rahmen der sozialen Sicherheit	580		561
		<b>528.256</b>	<b>565.566</b>
davon Restlaufzeit kleiner 1 Jahr	88.256		125.566
davon Restlaufzeit größer 1 Jahr	440.000		440.000
		<b>997.026</b>	<b>1.027.060</b>

# Gewinn- und Verlustrechnung

## Gewinn- und Verlustrechnung für das Geschäftsjahr vom 1. Oktober 2024 bis 30. September 2025

	2024/25		2023/24
	TEUR	TEUR	TEUR
1. Umsatzerlöse		58.315	57.441
2. Veränderungen des Bestands an noch nicht abrechenbaren Leistungen		0	-894
3. Andere aktivierte Eigenleistungen		1	1
4. sonstige betriebliche Erträge			
a) Erträge aus dem Abgang vom und der Zuschreibung zum Anlagevermögen mit Ausnahme der Finanzanlagen	3		2
b) Erträge aus der Auflösung von Rückstellungen	97		1.013
c) übrige	245		401
		344	1.417
5. Aufwendungen für Material und sonstige bezogene Herstellungsleistungen:			
a) Materialaufwand	-70		-85
b) Aufwendungen für bezogene Leistungen	-8.483		-7.664
		-8.554	-7.749
6. Personalaufwand:			
a) Gehälter	-27.428		-25.558
b) Soziale Aufwendungen			
aa) Aufwendungen für Abfertigungen und Leistungen an betriebliche Mitarbeitervorsorgekassen	-572		-1.167
bb) Aufwendungen für Altersversorgung	-650		-2.762
cc) Aufwendungen für gesetzlich vorgeschriebene Sozialabgaben sowie vom Entgelt abhängige Abgaben und Pflichtbeiträge	-7.165		-6.497
dd) sonstige Sozialaufwendungen	-512		-455
		-36.328	-36.438
7. Abschreibungen auf immaterielle Gegenstände des Anlagevermögens und Sachanlagen		-7.929	-3.544
8. Sonstige betriebliche Aufwendungen:			
a) Steuern, soweit sie nicht unter Z 17 fallen	-23		-27
b) übrige	-30.506		-27.114
		-30.529	-27.140
<b>9. Zwischensumme aus Z 1 bis 8 (Betriebsergebnis)</b>		<b>-24.680</b>	<b>-16.907</b>
10. Erträge aus Beteiligungen davon aus verbundenen Unternehmen: TEUR 51.986; VJ: TEUR 40.322		52.026	40.757
11. Erträge aus anderen Wertpapieren und Ausleihungen des Finanzanlagevermögens		431	590
12. sonstige Zinsen und ähnliche Erträge davon aus verbundenen Unternehmen: TEUR 11.794; VJ: TEUR 10.123		14.372	13.281
13. Erträge aus dem Abgang von und der Zuschreibung zu Finanzanlagen und Wertpapieren des Umlaufvermögens		0	0
14. Aufwendungen aus Finanzanlagen davon Abschreibungen: TEUR 15; VJ: TEUR 0		-15	0
15. Zinsen und ähnliche Aufwendungen davon aus verbundenen Unternehmen: TEUR 511; VJ: TEUR 229		-18.379	-14.203
<b>16. Zwischensumme aus Z 10 bis 15 (Finanzergebnis)</b>		<b>48.436</b>	<b>40.425</b>
<b>17. Ergebnis vor Steuern (Zwischensumme aus Z 9 und Z 16)</b>		<b>23.756</b>	<b>23.519</b>
18. Steuern vom Einkommen und vom Ertrag davon latente Steuern: TEUR -2.866; VJ: TEUR -372 davon Gruppenbesteuerung TEUR 8.352; VJ: TEUR 6.826		5.486	6.454
<b>19. Ergebnis nach Steuern</b>		<b>29.243</b>	<b>29.973</b>
20. Zuweisung zu Gewinnrücklagen		0	-4.578
21. Gewinnvortrag aus dem Vorjahr		8.320	6.925
<b>22. Bilanzgewinn</b>		<b>37.562</b>	<b>32.320</b>



# Anlagenpiegel

Entwicklung des Anlagevermögens  
für das Geschäftsjahr vom  
1. Oktober 2024 bis 30. September 2025

	ANSCHAFFUNGS-/HERSTELLUNGSKOSTEN				Stand am 30.09.25	ABSCHREIBUNGEN			Stand am 30.09.25	RESTBUCHWERTE	
	Stand am 01.10.24	Zugänge	Abgänge	Umbuchungen		Stand am 01.10.24	Zugänge	Abgänge		Stand am 30.09.25	Stand am 30.09.25
	TEUR	TEUR	TEUR	TEUR	TEUR	TEUR	TEUR	TEUR	TEUR	TEUR	TEUR
<b>I. Immaterielle Vermögensgegenstände</b>											
1. Nutzungsrechte	11.624	7.458	0	8.122	27.205	9.376	6.030		15.407	11.799	2.248
	11.624	7.458	0	8.122	27.205	9.376	6.030	0	15.407	11.799	2.248
<b>II. Sachanlagen</b>											
1. Grundstücke und Bauten	24.849	3.790	15	97	28.721	17.678	407	15	18.070	10.651	7.171
2. Elektrizitätsanlagen	1.325	0			1.325	634	160	0	794	531	692
3. Andere Anlagen, Betriebs- und Geschäftsausstattung	8.052	1.964	422		9.594	6.355	1.332	422	7.265	2.329	1.697
4. Geleistete Anzahlungen und Anlagen in Bau	10.533	5.154	0	-8.220	7.467	0	0	0	0	7.467	10.533
	44.759	10.907	437	-8.122	47.107	24.667	1.899	437	26.129	20.978	20.092
<b>III. Finanzanlagen</b>											
1. Anteile an verbundenen Unternehmen	399.821	11.025			410.846	-39.428	15		-39.413	450.259	439.249
2. Ausleihungen an verbundene Unternehmen	145.801	0	2.090		143.711	9.000			9.000	134.711	136.801
3. Beteiligungen	4.644	108			4.752	3.811			3.811	941	833
4. Ausleihungen an Unternehmen mit Beteiligungsverhältnis	309	13			322	0			0	322	309
5. Wertpapiere (Wertrechte) des Anlagevermögens	9.667				9.667	774			774	8.893	8.893
6. Sonstige Ausleihungen	792		14		777	-97			-97	874	888
	561.033	11.147	2.104	0	570.076	-25.939	15	0	-25.924	596.000	586.973
	<b>617.417</b>	<b>29.512</b>	<b>2.541</b>	<b>0</b>	<b>644.388</b>	<b>8.104</b>	<b>7.944</b>	<b>437</b>	<b>15.611</b>	<b>628.777</b>	<b>609.313</b>

# Geldfluss- rechnung

## Geldflussrechnung für das Geschäftsjahr 2024/25

	2024/25 TEUR	2023/24 TEUR
1. Ergebnis vor Steuern	23.756	23.519
2. +/- Gewinne (Verluste) aus dem Abgang vom Anlagevermögen	-3	-2
3. +/- Zuschreibungen/Abschreibungen auf Gegenstände des Anlagevermögen sowie auf Wertpapiere des Umlaufvermögens	7.944	3.544
4. Zunahme/Abnahme langfristiger Rückstellungen	-1.668	2.454
5. Zunahme/Abnahme Baukostenzuschüsse	-61	-61
<b>6. Geldfluss aus dem Ergebnis</b>	<b>29.968</b>	<b>29.453</b>
7. Zunahme/Abnahme von kurzfristigen Rückstellungen	3.761	844
8. Zunahme/Abnahme der Vorräte, Forderungen aus Lieferungen und Leistungen sowie anderer Aktiva	-11.944	65.553
9. Zunahme/Abnahme der Verbindlichkeiten aus Lieferungen und Leistungen sowie anderer Passiva	-37.234	205.715
<b>10. Nettogeldfluss aus der gewöhnlichen Geschäftstätigkeit vor Steuern</b>	<b>-15.449</b>	<b>301.565</b>
11. Zahlungen für Ertragsteuern	0	0
<b>12. Nettogeldfluss aus der laufenden Geschäftstätigkeit</b>	<b>-15.449</b>	<b>301.565</b>
13. Einzahlungen aus Anlagenabgang (ohne Finanzanlagen)	3	2
14. Einzahlungen aus Finanzanlagenabgang und sonstigen Finanzinvestitionen	2.090	2.065
15. Auszahlungen für Anlagenzugang (ohne Finanzanlagen)	-18.365	-11.414
16. Auszahlungen für Finanzanlagenzugang und sonstige Finanzinvestitionen	-11.147	-120.309
<b>17. Nettogeldfluss aus der Investitionstätigkeit</b>	<b>-27.419</b>	<b>-129.655</b>
18. Auszahlungen aus der Bedienung des Eigenkapitals	-24.000	-23.000
19. Saldo aus Ein- und Auszahlungen Finanzkredite (inkl. Cash Pooling)	150.114	-204.889
<b>20. Nettogeldfluss aus der Finanzierungstätigkeit</b>	<b>126.114</b>	<b>-227.889</b>
<b>21. Nettogeldfluss gesamt</b>	<b>83.246</b>	<b>-55.978</b>
<b>22. Liquide Mittel zu Jahresbeginn</b>	<b>5.878</b>	<b>61.856</b>
<b>23. Liquide Mittel am Jahresende</b>	<b>89.124</b>	<b>5.878</b>

# Lagebericht Geschäftsjahr 2024/25

Dieser Lagebericht stellt gleichzeitig den Konzernlagebericht dar, da von der Bestimmung des § 267 (4) UGB Gebrauch gemacht wird und der Lagebericht der BURGENLAND ENERGIE AG sowie der Konzernlagebericht zusammengefasst werden.

Kurzbezeichnungen der Unternehmen finden sich in Anhang 2 „Beteiligungsspiegel des BURGENLAND ENERGIE-Konzerns“.

## 1. Geschäftsverlauf und wirtschaftliche Lage

### 1.1 Rahmenbedingungen

Die wirtschaftliche Lage Österreichs war auch im Geschäftsjahr 2024/25 von einer anhaltenden Rezession geprägt. Das Bruttoinlandsprodukt stagnierte mit -0,1 %, die Inflation lag bei 2,9 % und die Arbeitslosigkeit stieg leicht an. Der Einkaufsmanagerindex Österreichs lag im September 2025 bei 47,6 Punkten und damit weiterhin unter der Wachstumsschwelle von 50 Punkten, was auf eine anhaltende Schwäche der verarbeitenden Industrie und eine gedämpfte wirtschaftliche Dynamik hinweist.

Die Energiepreise blieben volatil, insbesondere durch das Auslaufen des Ukraine-Transitvertrags mit Russland, wodurch die russischen Gaslieferungen über die Brotherhood-Pipeline gänzlich eingestellt wurden. Österreich konnte die Versorgungssicherheit durch gut gefüllte Speicher (ca. 80 TWh) und alternative Importe aus Deutschland und Italien sicherstellen.

Im Burgenland wurde die Energieunabhängigkeit weiter ausgebaut. Die installierte Windleistung beträgt 1.419 MW, die Photovoltaikleistung stieg auf 1.027 MWp. Damit wurde ein Zuwachs von rund 20 % bei PV und 1,4 % bei Wind gegenüber dem Vorjahr erreicht. Der Stromverbrauch war konjunkturbedingt leicht rückläufig, während auch der Gasverbrauch weiter sank – eine Folge der Dekarbonisierung und des Trends zu Wärmepumpen. Die Versorgungssicherheit konnte durch vorausschauende Beschaffung, Speicherstrategien und strategischen Maßnahmen jederzeit gewährleistet werden.

Die neue Bundesregierung hat mit dem angekündigten Elektrizitätswirtschaftsgesetz (EIWG) eine umfassende Reform der regulatorischen Rahmenbedingungen Energiewirtschaft eingeleitet. Die BURGENLAND ENERGIE hat im Rahmen des Begutachtungsverfahrens eine umfassende Stellungnahme abgegeben.

Der Wasserstoff-Branche fehlen weiterhin zentrale gesetzliche Grundlagen. Zwar existieren erste Förderinstrumente wie das Wasserstoffförderungsgesetz (WFöG) und die Wasserstoffzertifizierungs-Verordnung (WstVO), doch eine vollständige Integration in das Gaswirtschaftsgesetz sowie klare Regelungen zur

Netzinfrastruktur und Einspeisung stehen noch aus. Die Umsetzung der EU-Vorgaben ist erst bis August 2026 vorgesehen und hat damit Auswirkungen auf Projektverläufe.

Zudem wurden mehrere Fördermaßnahmen gestrichen oder stark gekürzt, dazu zählen:

- die Abschaffung des Nullsteuersatzes für Photovoltaikmodule, wodurch PV-Anlagen um rund 20 % teurer wurden,
- die Reduktion der Förderungen für den Heizkesseltausch,
- die Streichung der Stromkostenbremse mit Ende 2024,
- sowie Kürzungen beim Klimafonds und der Sanierungs-offensive, die sich direkt auf Investitionen in Energieeffizienz und Speicherlösungen auswirken.

Gleichzeitig wurde die BURGENLAND ENERGIE und ihre Kunden durch den eingeführten Energiekrisenbeitrag belastet, der als Sonderabgabe der Energieversorgungsunternehmen direkt an den Bund abgeführt werden musste, ohne dass damit direkt die eigenen Kunden in Form von Preissenkungen entlastet werden durften.

Wie in den vergangenen Jahren, stand im Fokus des Geschäftsjahrs 2024/25 die konsequente Umsetzung der Unternehmensstrategie Change in den einzelnen Geschäftsbereichen, die der Erfolgsfaktor für die Unternehmensentwicklung war.

Es ist gelungen, entsprechend der Strategie, in nur vier Jahren die gesamte Erzeugungskapazität der BURGENLAND ENERGIE durch den Ausbau der Windkraft und Photovoltaik in etwa zu verdoppeln. Damit ist die BURGENLAND ENERGIE das führende Wind- und Photovoltaik-Unternehmen Österreichs.

Zusätzlich konnte das größte Wind- und Photovoltaik-Projektportfolio Österreichs mit rund 2.000 MW entwickelt werden – das entspricht etwa 20 % der aktuell in Österreich installierten Wind- und PV-Kapazität. Die Finanzierung erfolgt über ein innovatives Portfoliofinanzierungsmodell, das gemeinsam mit

der Europäischen Investitionsbank (EIB) und führenden österreichischen und europäischen Banken und Versicherungen, wie Erste Bank, UniCredit, Raiffeisen Bank International, LBBW, HDI, TARGO und WIENER STÄDTISCHE, umgesetzt wurde. Einige dieser Projekte sind bereits in Betrieb oder im Bau. Dazu zählen:

- Der Hybridpark Deutschkreutz, der erste seiner Art im Mittelburgenland, mit 38 GWh Jahresproduktion aus Wind und Sonne. Zwei neue Windräder und eine 10,4 MW Bio-Diversitäts-PV-Anlage mit Tracker-System wurden errichtet.
- Der erste PV-Wind Hybridpark Österreichs in Schattendorf mit einer gesamten PV-Leistung von 14,7 MW, ist bereits im Vollbetrieb.
- Die PV-Großanlage Nickelsdorf, Österreichs erste PV-Anlage mit über 100 MW, ist bereits in Vollbetrieb.
- Der Agri-PV-Windpark Tadten-Wallern, Europas größte Anlage dieser Art mit kombinierter Nutzung für Bio-Landwirtschaft und PV/Wind-Energieerzeugung, davon sind bereits 118,3 MW im Vollbetrieb.

Parallel dazu wurde die Speicheroffensive als dritte Phase der Energieoffensive in Richtung Energieunabhängigkeit Burgenlands gestartet. Insgesamt wird aktuell an acht Großspeicherprojekten mit einem Volumen von 480 MWh gearbeitet. Darunter:

- der Batteriespeicher Andau mit 340 MWh, aktuell das größte Projekt seiner Art in Österreich.
- der Salzspeicher Apetlon, ein Pilotprojekt mit Natrium-Ionen-Technologie, das die Energieunabhängigkeit der Gemeinde auf über 70 % erhöht.

Die Speicherstrategie umfasst drei Technologien: Lithium-Ionen, Salzspeicher auf Natriumbasis und organische Solid-Flow-Speicher. Letztere werden gemeinsam mit dem weltweit führenden deutschen Technologieunternehmen CMBlu bereits in Schattendorf getestet.

Ein weiteres und zentrales Element der Strategie ist die direkte Beteiligung der Bevölkerung an den erneuerbaren Energieprojekten im Burgenland, die im abgelaufenen Geschäftsjahr umgesetzt wurden. Als Umsetzungs- und Dienstleistungspartner wurde mit dem Fanclub Burgenland Energieunabhängig europaweit und österreichweit das erste Mal eine Energiegemeinschaft für eine gesamte Region etabliert. Bereits jeder 8. Haushalt im Burgenland, Gemeinden, Großverbraucher, wie beispielsweise die Gesundheit Burgenland, sind der Energiegemeinschaft beigetreten.

Die Strategie Change befindet sich damit in der vollen Umsetzung und ist auch ein gesellschaftliches Transformationsprojekt mit dem Ziel, das Burgenland bis 2030 energieunabhängig, energiesicher und klimaneutral zu machen. Durch die Umsetzung in den letzten vier Geschäftsjahren ist es bereits gelungen, die Energieunabhängigkeit Burgenlands von ursprünglich 50 % auf 72 % zu erhöhen.

## 1.2 Energieverteilung

### Mengenentwicklung

Die transportierte Menge im gesamten Stromnetz des Burgenlandes (inklusive Netz Güssing) des Berichtsjahres 2024/25 betrug 1.624 GWh. Im Vergleich zum Geschäftsjahr 2023/24 bedeutet dies eine Steigerung um 1,6 %.

Die transportierte Menge im gesamten Gasnetz der Netz Burgenland des Berichtsjahres 2024/25 betrug 1.810 GWh. Im Vergleich zum Geschäftsjahr 2023/24 bedeutet dies eine Steigerung um 5,4 %.

Dazu ist anzumerken, dass Mengenänderungen sowohl im Strom- als auch im Gasbereich auf das Ergebnis der Netz Burgenland keine unmittelbaren Auswirkungen haben, da mengenbedingte Mehr- oder Mindererlöse von der Regulierungsbehörde über das Regulierungskonto ausgeglichen werden.

Die Versorgungssicherheit konnte aufgrund der vorausschauenden Investitionen trotz massiver Herausforderungen, wie der klimabedingten Zunahme von Unwettern und der Transformation zu einem dezentralen Energiesystem, im Österreich-Vergleich auf führendem Niveau gehalten werden.

### 1.3 Energievertrieb

Die BE Vertrieb konnte sich weiterhin als kompetenter und serviceorientierter Energiedienstleister am burgenländischen Markt erfolgreich behaupten. Der Fokus stand auch im Geschäftsjahr 2024/25 auf dem Management der Energiekrise und dabei auf der verlässlichen und sicheren Versorgung der burgenländischen Kund:innen. Die Mengen wurden entsprechend abgesichert und die erreichten Beschaffungsvorteile in Form von Fixtarifen für Neu- und Bestandskunden für Preisstabilität und -sicherheit weitergegeben.

Energiebereich (Strom und Gas): Die BE Vertrieb konnte im GJ 2024/25 1.819 GWh Strom und Gas vertreiben. Dieser Wert liegt um rd. 3,7 % über dem Vorjahreswert (1.754 GWh). Im aktuellen Geschäftsjahr kam es zu einer positiven Mengenveränderung beim Strom- und Erdgasverbrauch. Diese Entwicklung ist insbesondere auf die kälteren Wintermonate zurückzuführen, die zu einem erhöhten Energiebedarf für Heizung und Gebäudebetrieb geführt haben. Die niedrigeren Außentemperaturen haben somit maßgeblich zur Steigerung des Energieverbrauchs beigetragen.

Im Strombereich wurden die zusätzlichen Strommengen durch die voranschreitende Nutzung von Wärmepumpen und das Laden von Elektrofahrzeugen durch den stetigen Ausbau von privaten PV-Anlagen teilweise kompensiert.

### 1.4 Energiedienstleistungen

Die BURGENLAND ENERGIE bietet ein umfassendes Portfolio von Energiedienstleistungen an. Angesichts des zunehmenden Wettbewerbs am burgenländischen Energiemarkt sowie der steigenden Bedeutung von Energieeffizienz wird der stetigen (Weiter-)Entwick-

lung von Dienstleistungen/Produkten mit hohem Leistungs- und Qualitätsanspruch weiterhin große Bedeutung zukommen.

Die Geschäftsbereiche der BE Solution - als vollumfassender Infrastrukturbetreiber und 360 Grad Ansprechpartner bei Energiedienstleistungen - umfassen den Bereich Betrieb und Wartung (Betriebsführung und Wartung von Großanlagen/B2B und Kleinanlagen B2C), den Bereich der Wärmetarife (Wärmeverkauf an Privat-, Firmen- und Gemeindegeldern), den Bereich B2C (Verkauf von erneuerbaren Energieprodukten an Privatkunden) und den Bereich B2B (Verkauf von erneuerbaren Energielösungen an Firmen- und Gemeindegeldern).

Die BE Service bündelt technische und kaufmännische Dienstleistungen für interne und externe Kund:innen. Das Leistungsspektrum des Unternehmens reicht dabei von technisch handwerklichen Tätigkeiten rund um das Strom- oder Erdgasnetz, Ingenieurdienstleistungen im Elektrotechnik-, Bau- und Vermessungsbereich, kaufmännischen Tätigkeiten, wie Beschaffung und Lagerung bis hin zum Arbeitnehmerschutz, Fuhrpark- und Gebäudemanagement und der Verpflegung der Mitarbeiter:innen.

### 1.5 Stromproduktion

Im GJ 2024/25 konnten von der BE Energy und ihren Tochterunternehmen mit 166 (VJ: 197) Windkraftanlagen rd. 1.096 GWh (VJ: 1.308 GWh) Strom erzeugt werden. Die Gesamtleistung der Windanlagen beläuft sich mit Ende des Geschäftsjahres auf 540 MW (VJ: 596 MW).

Im PV-Bereich wurde das Geschäftsjahr genutzt, um dieses Geschäftsfeld weiter auszubauen. Dabei wurde eine große Projektpipeline entwickelt und die Planung, Beschaffung und Errichtung von PV-Parks durch die eigene EPC-Gesellschaft, SonnenBau, umgesetzt.

Im GJ 2024/25 konnten von der BE Energy und ihren Tochterunternehmen rd. 79 GWh (VJ: 35 GWh) Strom aus Photovoltaik erzeugt werden. Die Gesamtleistung der Photovoltaikanlagen beläuft sich mit Ende des Geschäftsjahres auf 83 MWp (VJ: 32 MWp), wobei sich bereits 80,4 MWp in der finalen Inbetriebnahme befinden.

Die Geschäftsverantwortung für die Errichtung von PV-Kleinanlagen (u.a. SonnenMax und SonnenMarie) im Endkunden-Bereich (B2C) wurde bereits im Sommer 2023 von BE Energy auf BE Solution übertragen. Damit kann die Bündelung von umfassenden Energiekonzepten für Haushaltskunden in den Bereichen Photovoltaik, Wärmepumpen, Energieeffizienz und E - Mobilität noch erfolgreicher umgesetzt werden und Energieunabhängigkeits-Pakete aus einer Hand angeboten werden.

Durch den Ausbau der Windkraft und Photovoltaik konnte die Eigenversorgung und Energieunabhängigkeit Burgenlands bezogen auf den gesamten burgenländischen Energieverbrauch auf 72 % erhöht werden.

### 1.6 Personal

Die BURGENLAND ENERGIE beschäftigte zum 30.09.2025 983 (VJ 993) Mitarbeiter:innen und 40 (VJ 46) Lehrlinge.

Der weibliche Anteil (inkl. Lehrlinge) beträgt 26,9 % (VJ 26,6 %).

In der Unternehmensgruppe sind 119 (VJ 118) Mitarbeiter:innen im Ausmaß von weniger als 30 Stunden (inkl. Altersteilzeit) beschäftigt.

Direkt in der BURGENLAND ENERGIE AG sind insgesamt 164 (VJ 163) Mitarbeiter:innen (inkl. 2 (VJ 2) Lehrlinge) ohne Personalüberlassung tätig.



## 2. Vermögens-, Finanz- und Ertragslage der Burgenland Energie AG

Im GJ 2024/25 belaufen sich die Umsatzerlöse der BURGENLAND ENERGIE AG auf TEUR 58.315 (VJ: TEUR 57.441) und die Betriebsleistung beträgt TEUR 58.660 (VJ: TEUR 57.965). Der Anstieg der Umsatzerlöse ist primär auf gestiegene Weiterverrechnungserlöse zurückzuführen.

Die sonstigen betrieblichen Erträge liegen mit TEUR 344 um TEUR 1.073 unter dem Vorjahreswert (TEUR 1.417). Die Veränderung ergibt sich i. W. aus geringeren Erträgen aus der Auflösung von Rückstellungen.

Der gegenüber dem Vorjahr höhere Materialaufwand bzw. Aufwand für bezogene Leistungen iHv. TEUR 8.554 (VJ: TEUR 7.749) resultiert aus höheren Aufwendungen für Weiterverrechnungen.

Organisatorische Veränderungen führen trotz kollektivvertraglich bedingter Erhöhungen zu einem Personalaufwand von TEUR 36.328 und damit zu einem Wert unter dem Vorjahresniveau (TEUR 36.438).

Die sonstigen betrieblichen Aufwendungen liegen mit TEUR 30.529 über dem Vorjahreswert (VJ: TEUR 27.140). Dies resultiert vorrangig aus einem betrieblich bedingten Zuschuss an die BE Vertrieb.

Das Betriebsergebnis liegt bei TEUR -24.680 (VJ: TEUR -16.907).

Der Finanzerfolg liegt mit TEUR 48.436 über dem Vorjahresniveau (VJ: TEUR 40.425). Dies ergibt sich primär aus höheren Beteiligungserträgen.

Das Ergebnis vor Steuern (EBT) beträgt TEUR 23.756 (VJ: TEUR 23.519).

Der ausgewiesene Steuerertrag beträgt TEUR 5.486 (VJ: Steuerertrag TEUR 6.454). Der Jahresüberschuss beläuft sich folglich auf TEUR 29.243 (VJ: TEUR 29.973).

Unter Berücksichtigung der Zuweisung zu Gewinnrücklagen von TEUR 0 (VJ: TEUR 4.578) und des Ergebnisvortrages aus dem Vorjahr TEUR 8.320 (VJ: TEUR 6.925) verbleibt ein Bilanzgewinn von TEUR 37.562 (VJ: TEUR 32.320).

Der Unternehmens-Cash Flow von TEUR 83.246 (VJ: TEUR -55.978) resultiert aus dem Nettogeldfluss aus der lfd. Geschäftstätigkeit TEUR -15.449 (VJ: TEUR 301.565), dem Cash Flow aus der Investitionstätigkeit TEUR -27.419 (VJ: TEUR -129.655) und dem Cash Flow aus der Finanzierungstätigkeit TEUR 126.114 (VJ: TEUR -227.889).

### Kennzahlen Burgenland Energie AG



<sup>1</sup> auf Basis bereinigtes EBIT (EBT + Zinsaufwendungen - Zinserträge +/- Einmaleffekte)

<sup>2</sup> auf Basis bereinigtes EBIT (EBT + Zinsaufwendungen - Zinserträge +/- Einmaleffekte)

<sup>3</sup> (Kreditverbindlichkeiten (inkl. Schuldscheindarlehen und Namensschuldverschreibungen) - liquide Mittel) / Eigenkapital i.w.S.

<sup>4</sup> EK im weiteren Sinn: inkl. Baukostenzuschüsse und Investitionszuschüssen unter Berücksichtigung der Steuerlatenz.

### Bilanzstruktur

Zur Bilanz des GJ 2024/25 ist anzumerken, dass sich die Bilanzsumme in Folge von geringeren Forderungen und Verbindlichkeiten leicht verringert hat und nun TEUR 997.026 (VJ: TEUR 1.027.060) beträgt.

Das Anlagevermögen beträgt TEUR 628.777 (VJ: TEUR 609.313) bzw. rd. 63 % (VJ: rd. 59 %) der Bilanzsumme. Der Anstieg gegenüber dem Vorjahr iHv. TEUR 19.464 (VJ: Anstieg TEUR 126.140) resultiert aus Zugängen im Bereich Nutzungsrechte sowie Anteile an verbundenen Unternehmen.

Das Umlaufvermögen, inklusive Rechnungsabgrenzungsposten und latenter Steuern, hat sich gegenüber dem GJ 2023/24 um TEUR 49.498 (VJ: Erhöhung TEUR 89.837) vermindert.

Auf der Kapitaleseite beträgt das Eigenkapital im engeren Sinn TEUR 423.564 (VJ: TEUR 418.321), jenes im weiteren Sinn (Eigenkapital zzgl. Baukostenzuschüsse und Investitionszuschüsse unter Berücksichtigung der

Steuerlatenz) TEUR 423.711 (VJ: TEUR 418.514), was einer Eigenkapitalquote von 42,5 % (VJ: 40,7 %) entspricht.

Die Rückstellungen liegen mit TEUR 45.015 insbesondere aufgrund von Valorisierungen in den Personalarückstellungen über dem Niveau des Vorjahres (VJ: TEUR 42.921).

Die Verbindlichkeiten werden in erster Linie durch Schuldscheindarlehen bzw. Namensschuldverschreibungen und die Verbindlichkeiten gegenüber verbundenen Unternehmen geprägt und liegen mit TEUR 528.256 etwas unter dem Vorjahresniveau (TEUR 565.566).

Die sonstigen Haftungsverhältnisse umfassen im Wesentlichen Garantieverträge für Windkraftanlagen-Leasingverträge und WindPV Operation, sowie Patronatserklärungen zugunsten von Windparkbeteiligungsgesellschaften.

### 3. Vermögens-, Finanz- und Ertragslage des Burgenland Energie Konzerns

Die Konzerngewinn- und -verlustrechnung weist Umsatzerlöse von TEUR 691.414 (-25,0 % im Vergleich zum Vorjahr) (VJ: TEUR 921.276) aus. Dies resultiert vor allem aus niedrigeren Energieerlösen (Strom/Erdgas) und geringeren Projektverrechnungen an die WindPV Operation (Gegenposition in Bestandsveränderungen).

Aufgrund starker Bautätigkeiten insbesondere im Netz betragen die aktivierten Eigenleistungen TEUR 14.416 (-2,6 % im Vergleich zum Vorjahr).

Die sonstigen betrieblichen Erträge betragen TEUR 9.337 (-79,8 % im Vergleich zum Vorjahr) (VJ: TEUR 46.191 +187,4 %) Dies ist vor allem auf den vorjährigen Einmaleffekt des Aufwertungsgewinns aufgrund des Einstiegs des Lands Burgenlands in die WindPV-Holding iHv TEUR 28.658 zurückzuführen.

Die Betriebsleistung beträgt TEUR 811.073 (-19,8 % im Vergleich zum Vorjahr) (VJ: TEUR 1.011.131).

Die Aufwendungen für Material und bezogene Leistungen liegen unter anderem aufgrund niedrigerer Energiebeschaffungskosten um 26,9 % unter dem Vorjahreswert.

Der Personalaufwand entspricht mit TEUR 115.786 dem Vorjahresniveau. Das Vorjahr wurde von einer Erhöhung des Valorisierungszinssatzes bei den Personalarückstellungen geprägt, welcher in diesem Jahr unverändert blieb.

Die sonstigen betrieblichen Aufwendungen sanken um 16,6 %. Dies ist neben Kosteneinsparungen vor allem auch auf geringere Rückstellungsdotierungen sowie gesunkene Leasingaufwendungen zurückzuführen.

Das Abschreibungs-niveau liegt etwas unter dem Vorjahr. Der steigenden Abschreibung aus Netz- und IT-Investitionen steht der Wegfall des vorjährigen Einmaleffektes aus einer außerordentlichen Abschreibung in Höhe von TEUR 13.584 im Rahmen des jährlichen Werthaltigkeitstests im Fernwärmebereich gegenüber.

Das Betriebsergebnis beträgt TEUR 72.888 (VJ TEUR 88.513).

Es wurde ein Finanzergebnis von TEUR -12.003 (VJ TEUR -5.046) erzielt, wobei darin TEUR -19.874 Zinsen und ähnliche Aufwendungen enthalten sind.

Das Ergebnis vor Steuern beträgt TEUR 60.884 (-27,1 % gegenüber dem Vorjahr aufgrund des einmaligen vorjährigen Aufwertungsgewinn durch den Einstieg des Landes Burgenland in die WindPV-Holding iHv TEUR 28.658).

Die Steuern vom Einkommen und vom Ertrag belaufen sich auf TEUR 16.035 (VJ: TEUR -9.359).

Nach Berücksichtigung der ertragsabhängigen Steuern resultiert ein Konzernjahresüberschuss - vor Veränderung der Rücklagen - von TEUR 44.849 (-39,5 % im Vergleich zum Vorjahr).

Unter Einbeziehung der Rücklagenveränderung, der Anteile anderer Gesellschafter am Jahresüberschuss und des Gewinnvortrages wird der Bilanzgewinn der Muttergesellschaft BURGENLAND ENERGIE AG mit TEUR 37.562 (+16,2 % im Vergleich zum Vorjahr) ausgewiesen.

Der Konzern-Nettogeldfluss aus der laufenden Geschäftstätigkeit beläuft sich auf TEUR 345.804 (VJ: TEUR 22.164). Die Steigerung resultiert aus den erhaltenen Anzahlungen im Zusammenhang mit der Verrechnung der SPV Projekte und der Rückführung einer Zwischenfinanzierung durch die WindPV Operation.

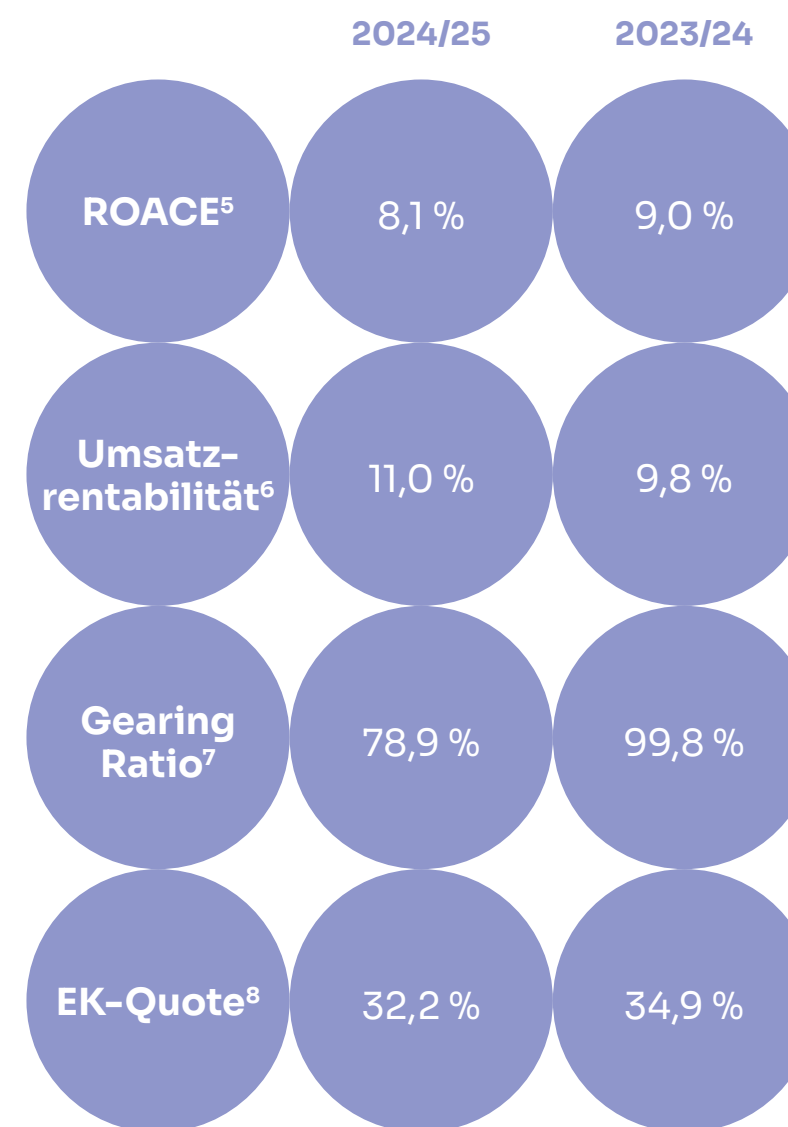
#### Bilanzstruktur:

Die Konzernbilanz per 30.09.2025 beläuft sich auf TEUR 1.765.703 (VJ: TEUR 1.578.788).

Das Anlagevermögen beträgt TEUR 1.163.413 bzw. 65,9 % (VJ: TEUR 1.018.878 bzw. 64,5 %) der Bilanzsumme. Der Anstieg im Anlagevermögen ist eine Folge der hohen Investitionen in das Sachanlagevermögen, vorrangig in die Elektrizitätsanlagen und in Windkraft- und Photovoltaikanlagen.

Das Umlaufvermögen, inkl. Rechnungsabgrenzungsposten und latenter Steuern, beträgt TEUR 602.291 bzw. 34,1 % (VJ TEUR 555.909 bzw. 35,5 %) der Bilanzsumme.

#### Kennzahlen Burgenland Energie Konzern



<sup>5</sup> auf Basis bereinigtes EBIT (EBT +Zinsaufwendungen - Zinserträge, im Vorjahr +/- Einmaleffekte)

<sup>6</sup> auf Basis bereinigtes EBIT (EBT +Zinsaufwendungen - Zinserträge, im Vorjahr +/- Einmaleffekte)

<sup>7</sup> (Kreditverbindlichkeiten (inkl. Schuldscheindarlehen und Namensschuldverschreibungen) - Liquide Mittel)/ Eigenkapital i.w.S.

<sup>8</sup> EK im weiteren Sinn: inkl. Baukostenzuschüsse und Investitionszuschüssen unter Berücksichtigung der Steuerlatenz

Das Eigenkapital im engeren Sinn beträgt TEUR 436.404 und hat am Gesamtkapital einen Anteil von 24,7 % (VJ: TEUR 416.901 bzw. 26,4 %), jenes im weiteren Sinne (inkl. Baukostenzuschüsse und Investitionszuschüsse, um Steuerlatenz bereinigt) beträgt TEUR 568.182 bzw. 32,2 % (VJ: TEUR 551.749 bzw. 34,9 %).

Der Bilanzgewinn beläuft sich auf TEUR 37.562 (VJ TEUR 32.320) und wird ident mit jenem der BURGENLAND ENERGIE AG dargestellt.

Die Rückstellungen belaufen sich auf TEUR 251.728 (VJ: TEUR 233.455), davon entfallen auf Rückstellungen für Abfertigungen und Pensionen TEUR 36.945 (VJ: TEUR 39.335).

Die Verbindlichkeiten belaufen sich auf TEUR 886.970 (VJ: TEUR 750.203). Die Steigerung resultiert aus den erhaltenen Anzahlungen im Zusammenhang mit der Verrechnung der SPV Projekte (BE Energy verrechnet als Generalunternehmer an WindPV Operation). Die Umsatzerlöse für SPV-Projekte können erst nach Endabnahme der Projekte (d.h. tatsächlichem Gefahrenübergang) ausgewiesen werden. In der Zwischenzeit erfolgen seitens der WindPV Operation Anzahlungsrechnungen.

## 4. Nichtfinanzielle Leistungsindikatoren

### 4.1 Aus- und Weiterbildung

Die BURGENLAND ENERGIE AG hat im vergangenen Geschäftsjahr ihre Investitionen in die Aus- und Weiterbildung der Mitarbeiter:innen weiter verstärkt. Das GreenTech-Empowerment Programm wurde erfolgreich fortgeführt und ermöglichte zahlreichen Mitarbeiter:innen (38) sowie externen Teilnehmer:innen (3) eine gezielte Qualifizierung im Bereich nachhaltiger Technologien.

Ergänzend dazu wurde das BE Learning Center für alle ausgerollt und bietet nun ein breites Spektrum an digitalen und Präsenzs Schulungen für alle Unternehmensbereiche.

Zur Förderung der Führungskompetenzen wurde der Leadership Lunch als regelmäßiges Austauschformat für Führungskräfte etabliert.

Darüber hinaus wurden verpflichtende Compliance- und Arbeitssicherheitsschulungen sowie Cyber Security-Trainings durchgeführt, um das Bewusstsein für rechtliche und sicherheitsrelevante Themen weiter zu stärken.

### 4.2 Karrieremodelle

Mit der Einführung der innovativen BE Expertenkarriere (Expert@BE) wurde ein neues Karrieremodell geschaffen, das Fachlaufbahnen gezielt fördert, Entwicklungsmöglichkeiten abseits der klassischen Führungslaufbahn bietet und zur Flexibilisierung und Mobilisierung der Organisation beiträgt.

Der neu implantierte interne Arbeitsmarkt (Entwicklung@Work) eröffnet Mitarbeiter:innen transparente Entwicklungsperspektiven und erleichtert interne Wechselmöglichkeiten, um individuelle Karrierewege aktiv zu unterstützen.

### 4.3 Frauenanteil

Der weibliche Anteil der Belegschaft (inkl. Lehrlinge) der BURGENLAND ENERGIE beträgt 26,9 % (VJ 26,6 %).

### 4.4 Chancengleichheit und Inklusion durch proaktives Diversitätsmanagement

Die BURGENLAND ENERGIE setzt sich aktiv für Chancengleichheit und Diversität ein und hat ein eigenes konzernübergreifendes Diversitäts-Team. Durch gezielte Maßnahmen wird die Integration und Gleichberechtigung im Unternehmen als wesentlicher Teil der Unternehmenskultur gefördert. Wie im letzten Geschäftsjahr haben die Mitarbeiter:innen (35 Teilnahmen) die Möglichkeit gehabt, an zwei Tagen als Volunteers an den Inklusions-Sportbewerben im Burgenland teilzunehmen, um Inklusion direkt zu erleben.

Zum Weltfrauentag wurde ein gemeinsames Frühstück organisiert, das wieder mit einer inspirierenden Keynote eröffnet wurde.

### 4.5 Wissensmanagement

Um den unternehmensweiten Wissensaustausch zu fördern, wurde ein konzernweiter Projekttag abgehalten, bei dem über alle Geschäftsbereiche hinaus die Projektleiter ihre Projekte präsentieren. Dabei konnten die Mitarbeitenden ihre Erfahrungen und Best Practices aus verschiedenen Projekten präsentieren und diskutieren. Diese Initiative trägt dazu bei, Wissen nachhaltig im Unternehmen zu verankern, aus Projekterfahrungen gegenseitig zu lernen und die Innovationskraft zu stärken.

### 4.6 Workplace & Gesundheit

Das betriebliche Gesundheitsmanagement bleibt ein zentrales Anliegen der BURGENLAND ENERGIE. Neben dem Gesundheitstag mit dem Health Mobil wurden regelmäßige Gesundheitstalks mit dem Arbeitsmediziner angeboten, um aktuelle Gesundheitsthemen praxisnah zu vermitteln.

Impfkampagnen und Online-Vorträge zu mentaler Gesundheit, Bewegung, Schlaf und Ernährung ergänzten das Angebot.

### 4.7 Arbeitnehmerschutz

Die Rechtsvorschriften des Arbeitsschutzes und der Schutz des Lebens und der Gesundheit der Arbeitnehmer:innen werden unter anderem durch folgende Maßnahmen gesichert:

- Unterweisung und Förderung des Interesses an Fragen des Arbeitnehmerschutzes
- Einsatz von Präventivfachkräften
- Laufende Aus- und Weiterbildung von Sicherheitsvertrauenspersonen

Die Arbeitsmedizinische Betreuung wird durch die Koordination zweier Betriebsärzte sowie das Angebot einer arbeitspsychologischen Betreuung gewährleistet.

Der Bereich Arbeitnehmerschutz kümmert sich ebenso um die Einhaltung der Rechtsvorschriften betreffend Brandschutz in den Verwaltungsgebäuden und des Konzeptes der Abfallwirtschaft.

### 4.8 Energiesparmaßnahmen

Die BURGENLAND ENERGIE setzt weiter gezielt sowohl im eigenen Unternehmensbereich als auch als Angebote für seine Kunden Energieeffizienz-Maßnahmen um.

Bei den Bestandsgebäuden wurde unter anderem eine energieeffiziente Regulierung der Raumtemperatur umgesetzt und durch eine eigene entwickelte Energieeffizienz einem regelmäßigen Monitoring und Steuerung unterzogen. Im Neubau wird auf integrierte Energiesysteme (Wärmepumpe, PV und Speicher) gesetzt, wie beispielsweise beim neuen Kundencenter in Eisenstadt.

Zur Erhöhung der Energieeffizienz bei den Haushalten, Unternehmen und Gemeinden wurde mit dem BE.SpareFlo bzw. der EnergiIQ App im Rahmen eines Moonshot-Projekts gemeinsam mit einem Startup eine innovative Lösung entwickelt. Im aktuellen Geschäftsjahr wurde im Wärmebereich die Umstellung von u.a. Öl- und Gasheizungen auf effiziente Wärmepumpen und Fernwärme intensiv vorangetrieben, wodurch ein großes Energieeinsparungspotential erzielt wird. Auch im Mobilitätsbereich wurde die E-Mobilität durch zusätzliche Ladeinfrastruktur weiter ausgebaut. Zudem wurde die Unterstützung von Energiegemeinschaften zum effizienten Nutzen des Stroms durch neue Dienstleistungsangebote für Haushalte, Unternehmen und Gemeinden stark erweitert.

## 5. Zweigniederlassungen

Zum 30.09.2025 bestehen keine Zweigniederlassungen.

## 6. Forschung und Entwicklung

Im Geschäftsjahr 2024/25 setzte die BURGENLAND ENERGIE AG ihre Forschungs- und Innovationsaktivitäten mit hoher Dynamik fort und positionierte sich weiter als führendes Green Tech-Unternehmen in Österreich. Ziel aller Forschungsanstrengungen blieb es, nachhaltige, marktorientierte und praxisnahe Lösungen für die Energiewende zu entwickeln – insbesondere in den Bereichen erneuerbare Energien, Flexibilitätstechnologien und digitale Energiesysteme.

### 6.1 Projekte

Mehrere bedeutende Forschungsprojekte wurden im Berichtsjahr erfolgreich abgeschlossen:

- Hybrid LSC und RES<sup>2</sup> Community entwickelten neue Ansätze zur Weiterentwicklung von Energiegemeinschaften und zur Integration zusätzlicher Anwendungsfälle wie Flexibilitätsbereitstellung und Echtzeitdatenmanagement.
- Das Projekt Car2Flex schloss mit wertvollen Erkenntnissen zur bidirektionalen Ladeinfrastruktur und zur Integration von E-Fahrzeugen in dezentrale Energiesysteme ab. Die Ergebnisse bilden die Grundlage für künftige Anwendungen im Bereich Vehicle-to-Grid (V2G) und Lastmanagement.

Diese Erfolge unterstreichen die operative Umsetzungsstärke der BURGENLAND ENERGIE, Forschungsergebnisse direkt in marktfähige Anwendungen zu überführen.

Im Geschäftsjahr wurden mehrere neue Forschungsinitiativen gestartet, die strategisch auf die Innovationsfelder #greenhydrogen, #energyecosystem und #greenenergy einzahlen:

- HYTRAC (Hydrogen Tractor) zielt auf die Entwicklung eines H<sub>2</sub>-Traktors und einer Low-Cost-H<sub>2</sub>-Tankstelle ab, die am Energy Hub Neusiedl demonstriert wird.
- TIDE erforscht ein interoperables, EU-konformes Datenmodell für Energiegemeinschaften, um Effizienz und Flexibilitätsnutzung zu steigern.
- Evo-Batt-PZA untersucht Methoden zur standardisierten Bewertung von Batteriespeichersystemen hinsichtlich Leistung, Alterung und Zuverlässigkeit – ein wichtiger Beitrag zur Optimierung künftiger Speicherlösungen.

Darüber hinaus werden bestehende Projekte (z.B. H2Real, Green Sentry) erfolgreich fortgeführt und tragen wesentlich zum Know-how-Aufbau im Bereich dekarbonisierter Energiesysteme bei.

Neben laufenden Projekten wurden im Berichtsjahr mehrere neue Vorhaben eingereicht oder befinden sich in der Konzeptionsphase:

- IEA Task-Leitung: Koordination eines internationalen Forschungsvorhabens im Rahmen der Internationalen Energieagentur.
- LIFE-Projekt zur Geothermie: Entwicklung eines Antrags zur Nutzung geothermischer Potenziale im Burgenland.
- FFG-Leitprojekt zu Photovoltaik: Einreichung eines großvolumigen Forschungsprojekts zur Skalierung von PV-Technologien.
- CETP-Projekt und sozialwissenschaftliches Projekt zu Energiegemeinschaften, welche auf die Integration gesellschaftlicher und technologischer Aspekte zielen.

Für diese Projekte stehen Förderentscheidungen und weitere Evaluierungen im kommenden Geschäftsjahr an.

### 6.2 Weiterentwicklung des F&E-Managements

Zur besseren Steuerung der Forschungsaktivitäten wurde im Geschäftsjahr ein strukturiertes F&E-Projektcontrolling etabliert, das sämtliche Forschungsprojekte hinsichtlich Kosten, Ressourcen, Zeitplan und Förderstatus systematisch erfasst. Dieses Instrument ermöglicht eine erhöhte Transparenz, unterstützt die interne Priorisierung und erleichtert die Berichtspflichten gegenüber Förderstellen.

Darauf aufbauend wird derzeit ein digitales Tool mit KI- und Machine-Learning-Elementen entwickelt. Ziel ist eine intelligente Ressourcensteuerung und die Optimierung der F&E-Projektplanung im gesamten Unternehmen.

### 6.3 Netzwerke und Partnerschaften

Die BURGENLAND ENERGIE engagierte sich auch 2024/25 aktiv in ihren strategischen Innovationsnetzwerken:

Im Green Energy Lab wirkte das Unternehmen auf Vorstandsebene an der strukturellen Neuausrichtung und der Etablierung des neuen Innovationslabors „Allianz Zukunft Wärmewende“ mit, das mit Beginn des Geschäftsjahres 2025/26 den operativen Betrieb aufnimmt.

Die Mitgliedschaft im Green Tech Valley wurde gezielt genutzt, um Kooperationen mit führenden Technologieunternehmen und Forschungspartnern in den



Bereichen Wasserstoff, Speichertechnologien und Energieeffizienz auszubauen. Diese Netzwerke stärken die Position der BURGENLAND ENERGIE als Impulsgeberin in der Energiewende und ermöglichen den Zugang zu internationalen Forschungsinitiativen, neuen Technologien und Markttrends.

#### 6.4 Ausblick

Mit der erfolgreichen Konsolidierung der laufenden Projekte, dem Aufbau neuer Förderinitiativen und der Stärkung des internen F&E-Controllings hat die

BURGENLAND ENERGIE ihre Forschungsstrategie konsequent weiterentwickelt. Für das kommende Geschäftsjahr 2025/26 steht insbesondere die operative Umsetzung der Allianz Zukunft Wärmewende, die Skalierung der H<sub>2</sub>-Technologien sowie die Integration von digitalen Datenmodellen in Energiegemeinschaften im Fokus.

Damit bleibt die BURGENLAND ENERGIE ein zentraler Innovationsmotor für die nachhaltige Energiezukunft und technologische Transformation im Burgenland.

## 7. Risikomanagement und internes Kontrollsystem (IKS)

### 7.1 Risikomanagement

BURGENLAND ENERGIE ist als Unternehmen der Energiebranche vielfältigen Risiken und Chancen ausgesetzt. Ein professioneller Umgang mit diesen Faktoren ist für den nachhaltigen wirtschaftlichen Erfolg unerlässlich.

Das standardisierte Risikomanagementsystem von BURGENLAND ENERGIE umfasst als zentrale Governance-Funktion das Enterprise Risk Management (ERM) sowie das Interne Kontrollsystem (IKS). Ziel ist die Steuerung sowohl strategischer und externer als auch operationeller und interner Risiken. Die regelmäßige Erfassung risikorelevanter Kennzahlen gewährleistet ein frühzeitiges Erkennen von Veränderungen in der Risikoposition.

Im Sinne eines möglichst frühen Warnsystems erfolgt eine quartalsweise Berichterstattung zu den regulären Aufsichtsratsterminen.

Im Rahmen dieser Risikoberichterstattung werden gemeinsam mit den Risikoverantwortlichen der einzelnen Geschäftseinheiten Marktrisiken, Finanzrisiken,

Betriebsrisiken, Witterungsrisiken, rechtliche/regulatorische sowie sonstige Risiken erhoben. Mehr als 15 Mitarbeiter:innen sind kontinuierlich in den Prozess zur Meldung und Bewertung von Risiken eingebunden; bei Bedarf werden zusätzliche Expert:innen herangezogen.

Die Risiken werden hierbei in verschiedenen statistischen Kennzahlen berichtet, welche dem Branchenstandard entsprechen. Der Risikobericht zeigt darauf basierend das Gesamtrisiko der Unternehmensgruppe sowie der einzelnen Geschäftseinheiten und dessen Auswirkung auf das geplante Jahresergebnis.

Der systematische Risikomanagementprozess wird durch die Verwendung einer Risikomanagementsoftware unterstützt. In einem automatisierten Workflow werden Risiken und Chancen systematisch bewertet, das Risikoprofil mit Hilfe der Monte Carlo Simulation analysiert sowie Maßnahmen zur Risikomitigation erhoben. Neben der finanziell bewerteten Risikoanalyse mit Fokus auf das kommende Budgetjahr erfolgt eine textuelle Beschreibung der nichtfinanziellen Risiken ebenfalls mit Hilfe der Software.

Zu Beginn des Geschäftsjahres 2024/25 wurden insgesamt 64 Risiken und Chancen quantitativ erfasst und bewertet. In der Aufsichtsratsitzung vom 30.09.2025 erfolgte ein Bericht zum Konzernrisiko im Vergleich zum budgetierten Konzernergebnis nach Steuern. Die Top-Risiken der Geschäftsbereiche wurden mit dem Vorjahr verglichen, Veränderungen erläutert und entsprechende Mitigationsmaßnahmen dargestellt. Im Rahmen einer Trendentwicklung wird für drei Geschäftsjahre sowohl die Anzahl der Risiken als auch deren Risikohöhe berichtet. Das Risikomanagement wurde extern evaluiert und zuletzt auch von EY im Rahmen der Wirtschaftsprüfung als funktionsfähig bewertet.

### 7.2 Internes Kontrollsystem

Das interne Kontrollsystem der BURGENLAND ENERGIE umfasst die vom Management im Unternehmen eingeführten Grundsätze, Verfahren und Maßnahmen (Regelungen), welche auf die Einhaltung der für das Unternehmen maßgeblichen rechtlichen und internen Vorschriften, auf die Sicherung der Wirksamkeit und Wirtschaftlichkeit der Geschäftstätigkeit und auf die Ordnungsmäßigkeit und Verlässlichkeit der internen und externen Rechnungslegung gerichtet sind.

Der systematische IKS-Managementprozess wird durch den Einsatz einer reversionssicheren IKS-Software effizient unterstützt. Ein automatisierter Workflow sorgt dafür, dass Kontrollpunkte überwacht werden, um Prozessrisiken zu reduzieren. Darüber hinaus werden Scorecards automatisiert eingefordert und sowohl standardisierte als auch individuell zugeschnittene Reports erstellt.

Es werden jährlich IKS-Workshops mit allen 100 % Tochtergesellschaften der BURGENLAND ENERGIE sowie den Holdingbereichen durchgeführt, um die Prozessrisiken sowie die Kontrollpunkte zu besprechen und ggf. anzupassen oder neu aufzunehmen. Die Effektivität der Kontrollen wird vierteljährlich erhoben und bei den Quartals-Meetings von den zuständigen Geschäftsführern dem Vorstand berichtet.

Im Geschäftsjahr 2024/25 sind 150 aktive Kontrollen verankert.

### 7.3 Compliance Management System

Rechtskonformes Handeln aller Mitarbeiter:innen – und dies systematisch – zu einer täglich praktizierten Selbstverständlichkeit zu machen, ist für die BURGENLAND ENERGIE von großer Bedeutung.

Das Compliance Management System hat zum Ziel, ein regelkonformes Verhalten zu gewährleisten. Dies erfolgt einerseits durch den Verhaltenskodex – einer unternehmensspezifisch ethischen Richtlinie, die das gewünschte und das unerwünschte Verhalten in einer Organisation vorgibt – andererseits durch weitere Regelungen und einer Vielzahl an Maßnahmen.

Die ausnahms- und kompromisslose Ahndung von regelwidrigem Verhalten stellt die Basis der Glaubwürdigkeit und damit Wirksamkeit des Compliance Management Systems dar.

Die BURGENLAND ENERGIE ist bestrebt, das Compliance Management System ständig weiterzuentwickeln. So wurden durch den Vorstand budgetäre Mittel für die Weiterentwicklung des Compliance Management Systems mit externer Unterstützung genehmigt. Es wurde ebenso ein Compliance Gremium (bestehend aus dem Compliance Officer und den Compliance Verantwortlichen der 100 %-igen Tochtergesellschaften der BURGENLAND ENERGIE) implementiert. Vom Vorstand wurde zudem die jährliche Compliance-Schulung für die Mitarbeiter:innen als verpflichtendes Ziel festgelegt. Im Geschäftsjahr 2024/25 haben alle aktiven Mitarbeiter:innen die Compliance-Schulung erfolgreich absolviert.

Für Mitarbeiter:innen besteht die Möglichkeit, vermeintlich oder tatsächlich strafbares oder fehlerhaftes Verhalten anonym zu melden oder sich vertrauensvoll an den Compliance Officer bzw. die Compliance Verantwortlichen zu wenden.

Aufgrund der Eigentümerstruktur wird auch auf Kapitalmarkt-Compliance Bedacht genommen.

### 7.4 Berichterstattung zur Verwendung von Finanzinstrumenten

Im Bereich der Zinsen und Währungen werden derivative Finanzinstrumente ausschließlich zu Absicherungszwecken eingesetzt. Es wurden keine offenen Positionen eingegangen.

Zur Absicherung des Energiebedarfs der Tarifkunden erfolgt die Beschaffung der zu liefernden Mengen basierend auf einer rollierenden Strategie, langfristig über den Terminmarkt mittels Forwards.

Die originären Finanzinstrumente beziehen sich im Wesentlichen auf Beteiligungen, Ausleihungen, Wertpapiere, Lieferforderungen, sonstige Forderungen sowie Bankguthaben. Auf der Passivseite sind als wesentliche originäre Finanzinstrumente Verbindlichkeiten gegenüber Kreditinstituten und die sonstigen Verbindlichkeiten anzuführen.

Dem Ausfallrisiko bei Investitionen in Wertpapiere, Beteiligungen, Forderungen aus Lieferungen und Leistungen sowie sonstigen Forderungen wird durch ein laufendes Monitoring Rechnung getragen. Dem Ausfallrisiko bei Bankguthaben wird durch die Veranlagung bei europäischen Instituten hoher Bonität und nur gemäß der in der Treasury-Richtlinie Veranlagung festgelegten Maximalbeträge begegnet. Dem Zinsänderungsrisiko hinsichtlich der Finanzierungsverbindlichkeiten wird mit einer ausgewogenen Finanzierungsstruktur sowie Fixzinsvereinbarungen begegnet.

## 8. Voraussichtliche Entwicklung (Ausblick)

Vor dem Hintergrund weiterhin angespannter konjunktureller und energiewirtschaftlicher Rahmenbedingungen – geprägt von stark volatilen Energiepreisen, erhöhten Netzentgelten, erhöhten Abgaben und globalen Unsicherheiten – gewinnt die strategische Ausrichtung von BURGENLAND ENERGIE weiter an Bedeutung. Das Unternehmen verfolgt auch im kommenden Geschäftsjahr konsequent das Ziel, das Burgenland bis 2030 bilanziell energieunabhängig und klimaneutral zu machen.

Global betrachtet setzt sich der Trend zur Dekarbonisierung fort. Erstmals wurde 2025 weltweit mehr Strom aus Sonne und Wind als aus Kohle erzeugt. Parallel steigt die Stromnachfrage weiter – getrieben durch Elektrifizierung, Digitalisierung sowie Künstlicher Intelligenz und E-Mobilität. Diese Entwicklungen bestätigen den Kurs von BURGENLAND ENERGIE.

Neben dem weiteren Stromnetzausbau zum Erhalt der hohen burgenländischen Versorgungssicherheit, wird im kommenden Geschäftsjahr auch konsequent der Ausbau der erneuerbaren Eigenerzeugung umgesetzt werden. Dabei wird das österreichweit größte Wind- und PV-Projektportfolio im Umfang von rd. 3.000 GWh weiterentwickelt bzw. neue Projekte errichtet werden. Parallel dazu beginnt die Umsetzung der dritten Erzeugungssäule, dem Ausbau von Speichern. Dazu werden im Rahmen des umfassenden Speicherprogramms acht Großbatteriespeicher mit einer Gesamtkapazität von rd. 500 MWh, verteilt von Nord bis Süd Burgenland, errichtet. Nachdem österreichweit der erste Super-Hybridpark in Schattendorf errichtet wurde, werden in Kombination mit den bestehenden Wind- und PV-Anlagen, neue sogenannte Super-Hybridparks entstehen. Damit kann die Versorgungssicherheit und Netzstabilität im Burgenland weiter erhöht werden.

Ein wichtiger Schwerpunkt wird die Weiterentwicklung der Angebote und Dienstleistungen für unsere Kunden am Weg zur Energieunabhängigkeit sein. Hierzu werden die Serviceleistungen und Produkte für Haushalte, Unternehmen und Gemeinde sowie Beteiligungsmodelle weiter ausgebaut werden.

Die österreichische Energiewirtschaft steht weiter im Zeichen eines tiefgreifenden fundamentalen Umbaus von einem zentralen hin zu einem dezentralen, erneuerbaren Energiesystem. Die damit verbundenen Änderungen der regulatorischen Rahmenbedingungen, haben maßgeblichen Einfluss auf die BURGENLAND ENERGIE und ihre Kunden. Das neue Strommarktgesetz (EIWG), das neue Erneuerbaren Ausbau Gesetz (EABG) sowie das neue Gaswirtschaftsgesetz (GWG) befinden sich im Gesetzgebungsprozess. Die Auswirkungen für das Unternehmen und die Kunden sind aufgrund der laufenden politischen Diskussionen schwer abzuschätzen.

BURGENLAND ENERGIE plant entsprechend der Strategie Change 2030 das Umsetzungsprogramm fortzusetzen, wodurch in den nächsten Jahren ein weiterer Anstieg der Bilanzsumme zu erwarten ist. Die Betriebsleistung sollte in etwa stabil bleiben, wobei die Prognosegenauigkeit aufgrund regulatorischer Unsicherheiten und volatiler Märkte eingeschränkt bleibt. Dennoch wird BURGENLAND ENERGIE mit der Umsetzung der Unternehmensstrategie weiterhin alles daran setzen, Stabilität, Sicherheit und Nachhaltigkeit für ihre Kund:innen und Partner:innen zu gewährleisten. Nur durch den Ausbau der eigenen Energieinfrastruktur mit eigener Erzeugung und starken Netzen kann die bestehende hohe Energieabhängigkeit von Importen reduziert werden und die Energieunabhängigkeit sowie Versorgungssicherheit erhöht werden.

Eisenstadt, am 1. Dezember 2025

**Der Vorstand**

**Mag. Dr. Stephan Sharma e.h.**  
Vorsitzender des Vorstandes

**Mag. Reinhard Czerny MBA e.h.**  
Mitglied des Vorstandes

# Beschluss- protokoll

## Beschlussfassung über die Verwendung im Jahresabschluss zum 30. September 2025 ausgewiesenen Bilanzgewinns

Gemäß § 19 Abs. 1 und 2 der Satzung der Burgenland Energie AG stellen der Vorstand und der Aufsichtsrat den Antrag, aus dem Bilanzgewinn des Jahresabschlusses der Burgenland Energie AG zum 30.09.2025 in Höhe von **37.562.253,97 EUR**, der den Gewinnvortrag aus dem Geschäftsjahr 2023/24 in Höhe von **8.319.705,59 EUR** enthält, eine Dividende in Höhe von **24.000.000 EUR** auszuschütten und den Betrag von **13.562.253,97 EUR** auf neue Rechnung vorzutragen.

Auf die Landesholding Burgenland GmbH entfällt eine Dividende von **12.240.000 EUR** und auf die Burgenland Holding AG eine Dividende von **11.760.000 EUR**.



**Mag. Dr. Stephan Sharma**  
Vorsitzender des Vorstandes



**Mag. Reinhard Czerny MBA**  
Mitglied des Vorstandes

Dieser Antrag wurde in der 14. ord. Hauptversammlung der Burgenland Energie AG am 24.03.2026 einstimmig angenommen.

# Impressum

**Herausgeber und Medieninhaber  
Burgenland Energie AG**

Unternehmenskommunikation und Marketing  
Kasernenstraße 9  
7000 Eisenstadt

**Tel.:** +43 (0)5/7770-0

**Kundentelefon:** 0800 888 9000

kontakt@burgenlandenergie.at  
www.burgenlandenergie.at

**Gestaltung**

(Studio) Sebastian Kubik

**Druck**

Schmidbauer GmbH, 7400 Oberwart

**Fotos**

Burgenland Energie AG;

Irrtümer, Satz- und Druckfehler vorbehalten.

